

若狭^で学び、
から世界へ!

WAKAKASA HIGH SCHOOL GUIDE

福井県立若狭高等学校
学校案内
2022





Educational Goals - 教育目標 -

「異質のものに対する理解と寛容の精神」を

スクール ミッション

01 School mission

生徒間の交流やグローバル(グローバル+ローカル)な交流を通して主体性を発揮し、次のような人となることを目指します。

- 互いを理解し尊重できる人
- 未知の世界へのさらなる一歩を踏み出せる人

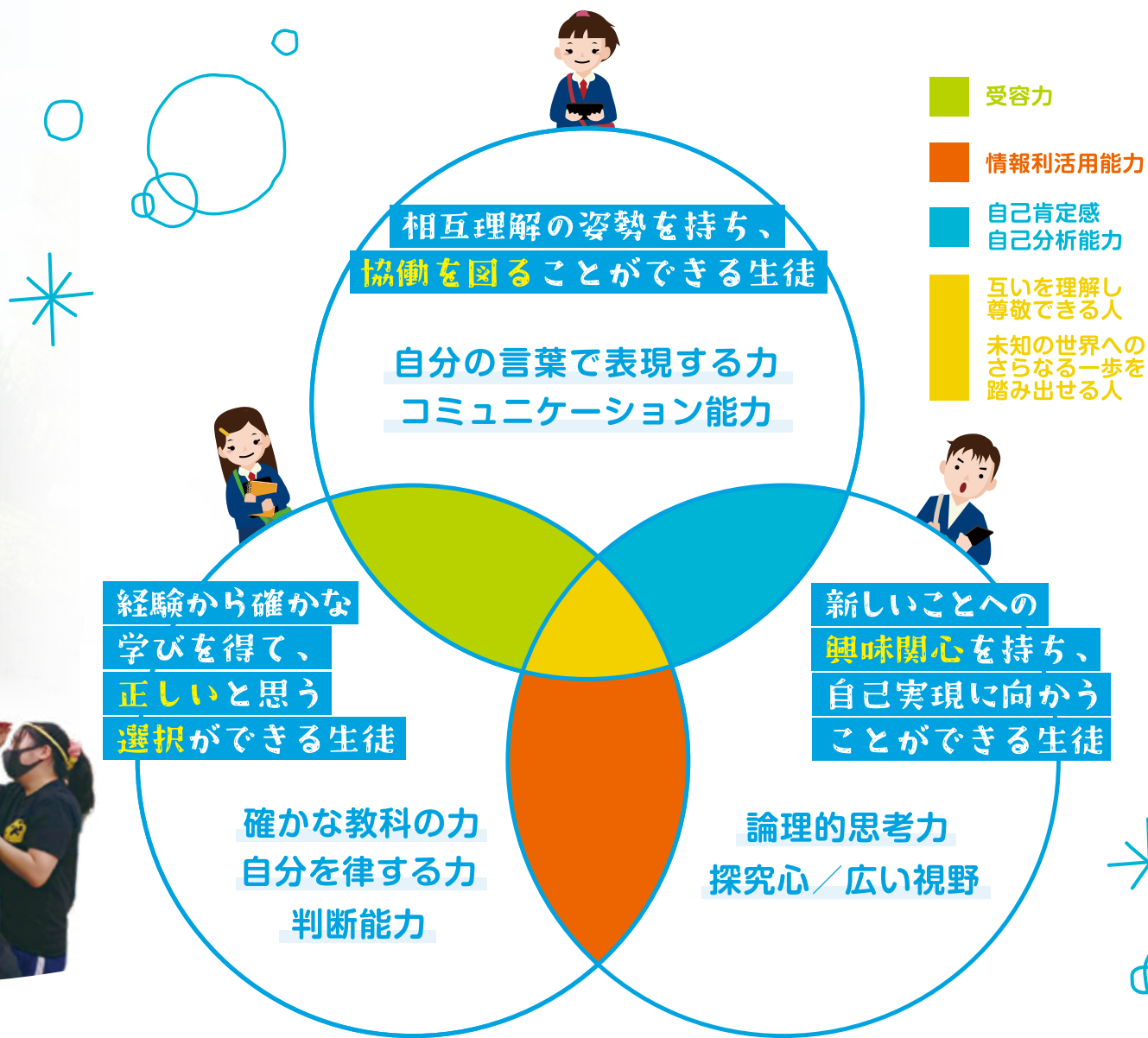
カリキュラム ポリシー

02 Curriculum policy

6つのポリシー

- 主体的・対話的で深い学びを実現する授業を行い、各教科において目標とする資質・能力を養う
- 生徒自らの興味に基づく主体的な探究活動を進める
- 地域や企業等との協働を通して、課題解決に取り組むことのできる能力を養う
- 統計、データ処理、調査法等で求められる情報収集及び情報処理能力を養う
- グローカルな場で成果発表の場を多く経験することで、プレゼンテーションやフィードバックの力を養う
- 各教科の学習や探究活動におけるPDCAサイクル^(※)を通して学びに対する姿勢を養う

※PDCAサイクルとは、Plan(計画)、Do(実行)、Check(評価)、Action(改善)の頭文字を取ったもので、これらを繰り返し循環させることで継続的に改善していくこと。



養い、教養豊かな社会人の育成を目指す

03 グラデュエーションポリシー Graduation policy

上の資質・能力を養い、次のような生徒を育成していきます。

- 相互理解の姿勢を持ち、協働を図ることができる生徒
- 新しいことへの興味関心を持ち、自己実現に向かうことができる生徒
- 経験から確かな学びを得て、正しいと思う選択ができる生徒

04 アドミッションポリシー Admission policy

若狭高校に入学したい生徒に求める生徒像 **3つ**

- 主体性を発揮し、磨きたい生徒
- 社会や地域の課題に関心を持ち、解決に向けて探究活動に取り組める生徒
- 若狭高校で学ぶことで、自らの可能性を見つけ広げたい生徒

一人ひとりの実力アップ 普通科

国社数理英の5教科を中心に学習し、幅広い分野への進学を目的とし、習熟度別授業、少人数制授業、文系・理系のコース分け等により、丁寧に、個に応じた授業を行います。



文系

英語・国語・社会を中心に学習し、3年生になると進路に応じた、より細かな選択ができます。

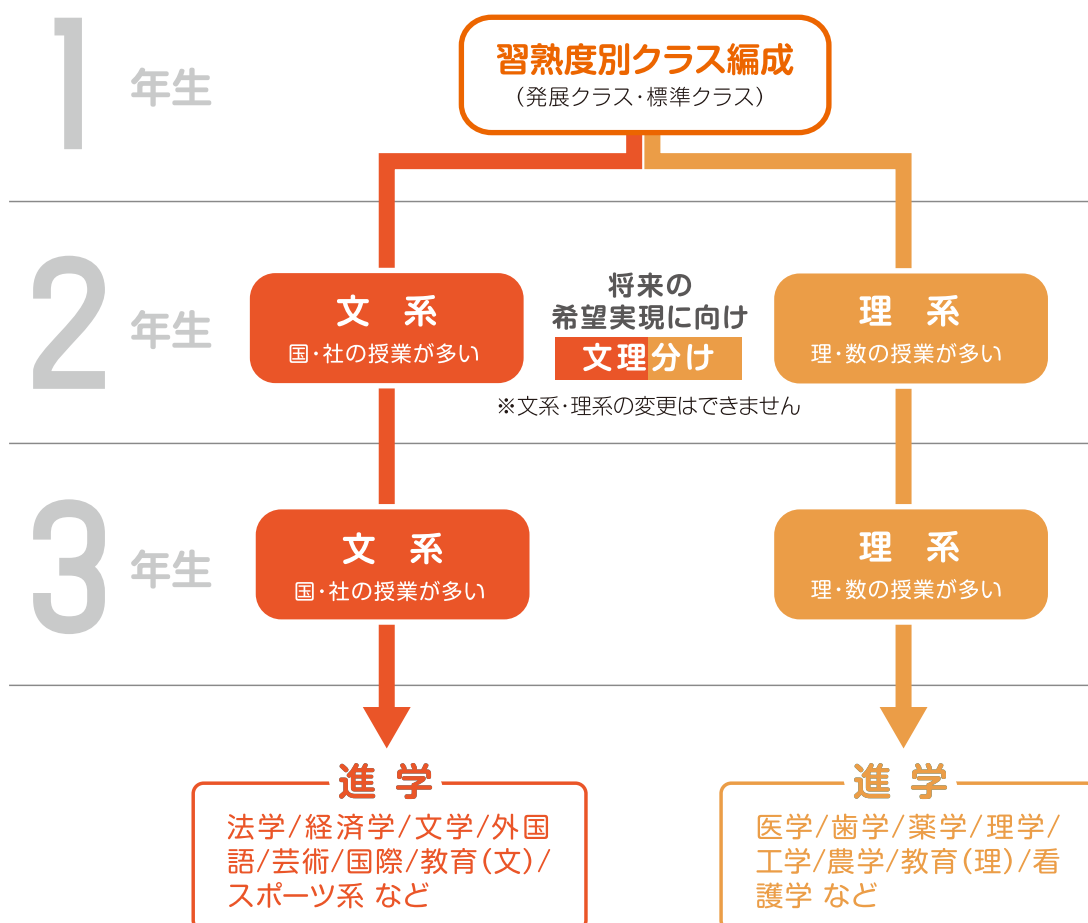
理系

数学・理科を中心に学習し、3年生になると少人数制講座により、大学での学びにつながる学力を育成します。



大学で学ぶための力をつける!

2年生で文理分け



◎3年間の学習内容（予定）

1年	2	2	2	2	3	2	2	3	1	2	3	2	2	2	1	1	
	現代の国語	言語文化	地理総合	歴史総合	数学Ⅰ	数学A	化学基礎	体育	保健	芸術Ⅰ	英語コミュⅠ	論理・表現Ⅰ	情報Ⅰ	基礎科学	探究Ⅰ	L/T	
2年	文系	2	2	2	3	2	3	2	2	2	1	4	2	2	2	1	
		論理国語	文学国語	古典探究	地理探究 日本史探究 世界史探究	公共	数学Ⅱ	数学B	生物基礎	体育	保健	英語コミュⅡ	論理・表現Ⅱ	家庭基礎	探究Ⅱ	L/T	
	理系	2	2	2	2	3	2	2	2	2	2	1	3	2	2	1	
		論理国語	古典探究	地理探究 日本史探究 世界史探究	公共	数学Ⅱ	数学B	物理基礎 生物基礎	物理 生物	化学	体育	保健	英語コミュⅡ	論理・表現Ⅱ	家庭基礎	探究Ⅱ	L/T
3年	文系	2	2	2	2	2	3	1	2	1	1	2	4	2	2+2	1	1
		論理国語	文学国語	古典探究	地理探究 日本史探究 世界史探究	倫理 芸術Ⅱ	政治・経済	数学Ⅱ	数学C	化学基	生物基	体育	英語コミュⅢ	論理・表現Ⅲ	文系総合 理系総合 探究実践 から2科目	探究Ⅲ	L/T
	理系	2	2	2	3	1	2	3	3	2	4	2	2+2	1	1		
		論理国語	古典探究	地理探究 日本史探究 世界史探究	数学Ⅲ 応用数学	数学Ⅱ	数学C	物理 生物	化学	体育	英語コミュⅢ	論理・表現Ⅲ	文系総合 理系総合 探究実践 海洋資源探求 から2科目	探究Ⅲ	L/T		

※英語コミュ：英語コミュニケーション

Q1 普通科はどのような学習をするの？



A1

国数理英を中心に学習します。習熟度別クラス編成を行い、個々の生徒の能力や適性に応じた授業で学力を高め、進路実現を図ります。
進路は国立大学進学を基本に、幅広く進学や就職を目指します。



Q2 普通科の2年生のクラス分けはどうなる？



A2

1年時に希望調査を行い、担任と相談して、将来の希望や適性に応じたクラスで学習します。理学部・工学部などへの進学を目指す理系と、法学部・経済学部・文学部などへの進学を目指す文系とに分かれてクラスが編成されます。

Question

より探究心を育むために 文理探究科

文系と理系の両分野において、より高度な学習
や課題研究に取り組み、高い思考力や探
究力を備えた人材を育成します。



国際探究科

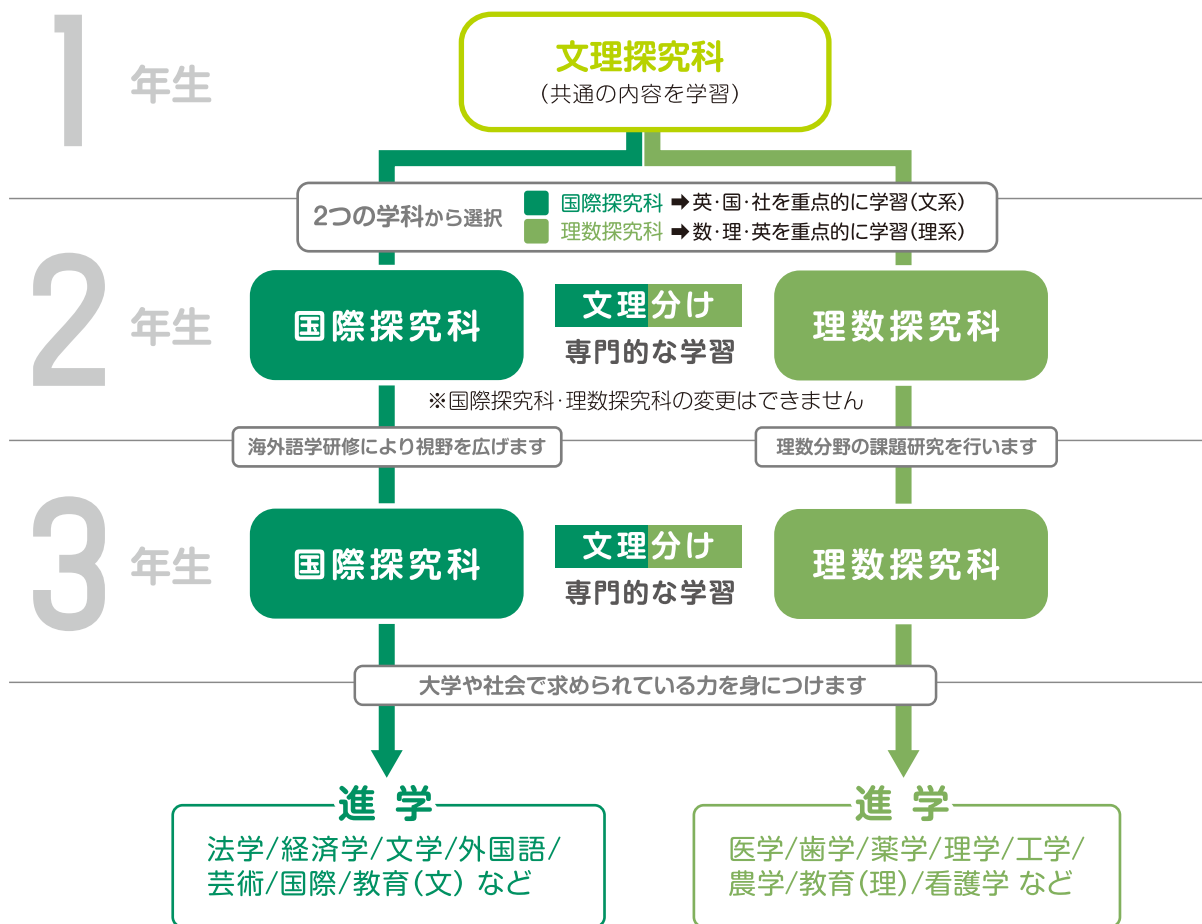
人文・社会科学に関する学問的素養を養
うとともに、語学力や論理的思考力を鍛
え、グローバル社会における国際人にふ
さわしい知性と感性を身に付けた人材を
育成します。

理数探究科

若狭高校の理数科における長年の取り組
みを発展させ、科学的探究力の育成に力
点を置いた指導により、科学技術立国を
リードする人材を育成します。



難関大・医学部医学科への チャレンジ!!



◎3年間の学習内容(予定)

1年	2	2	2	2	2	1	2	2	5	2	2	3	2	2	1					
	現代の国語	言語文化	地理総合	歴史総合	体育	保健	芸術I	情報I	理数数学I	理数物理	理数生物	総合英語I	DD I	探究科学I	LT					
2年	国際探究	2	2	2	①	2	②	2	1	2	4	1	2	3	2	2	1			
		論理国語	文学国語	古典探究	地理探究	公共	倫理	体育	保健	家庭基礎	理数数学II	理数特	理数化学	総合英語II	EW I	国際・社会探究I	LT			
	理数探究	2	2	2	①	2	②	2	1	2	5	1	2	3	3	2	2	1		
		論理国語	古典探究	地理探究	日本史探究	公共	体育	保健	家庭基礎	理数数学II	理数特	理数物理	理数生物	理数化学	総合英語II	EW I	探究科学II	LT		
3年	国際探究	2	2	2	①	3	②	2	3	4	1	1	1	1	2	2	2	2	1	1
		論理国語	文学国語	古典探究	地理探究	政治・経済	体育	理数数学II	理数特	理数化学	理数生物	総合英語II	DD II	EW II	EE	文系総合	理系総合	探究実践	から1科目	国社探II
	理数探究	2	2	2	①	3	②	5	1	3	1	4	4	2	2	2	2	2	1	1
		論理国語	古典探究	地理探究	日本史探究	体育	理数数学II	理数特	理数物理	理数生物	理数化学	総合英語III	EW II	EE	文系総合	理系総合	探究実践	海洋資源探求	から1科目	探究科学III

※国際探究科①および②については同じ科目を履修できません。また、2、3年次においては同じ科目を履修しなければいけません。
 ※理数特:理数数学特論、DD:ディベートディスカッション、EW:エッセイライティング、EE:Extensive English

Q1 文理探究科はどのような学習をするの?



A1

文理探究科は難関大学、医学部などへの進学を目指し学習します。数学・理科・英語などにおける専門科目を学びます。2年時より国際探究科(文系)、理数探究科(理系)に分かれて、専門的な学習をします。



Q2 2年生での国際探究科・理数探究科への進級はどのように決める?



A2

1年時に説明会を行います。また、上級生にも相談できます。その後、希望調査を行い、進路について担任等とよく相談して決めます。

Question

真理の海を推し進む 海洋科学科

フィールドワークを中心とする海洋系科目と充実した普通科目で主体性や思考力を育成し、大学や社会で活躍できる人材を育成します。

令和3年度 文部科学省マイスター ハイスクール指定

若狭地域のWell-beingを実現するために、地域水産業の成長産業化に貢献できる人材育成のための水産海洋教育カリキュラムを開発しました。

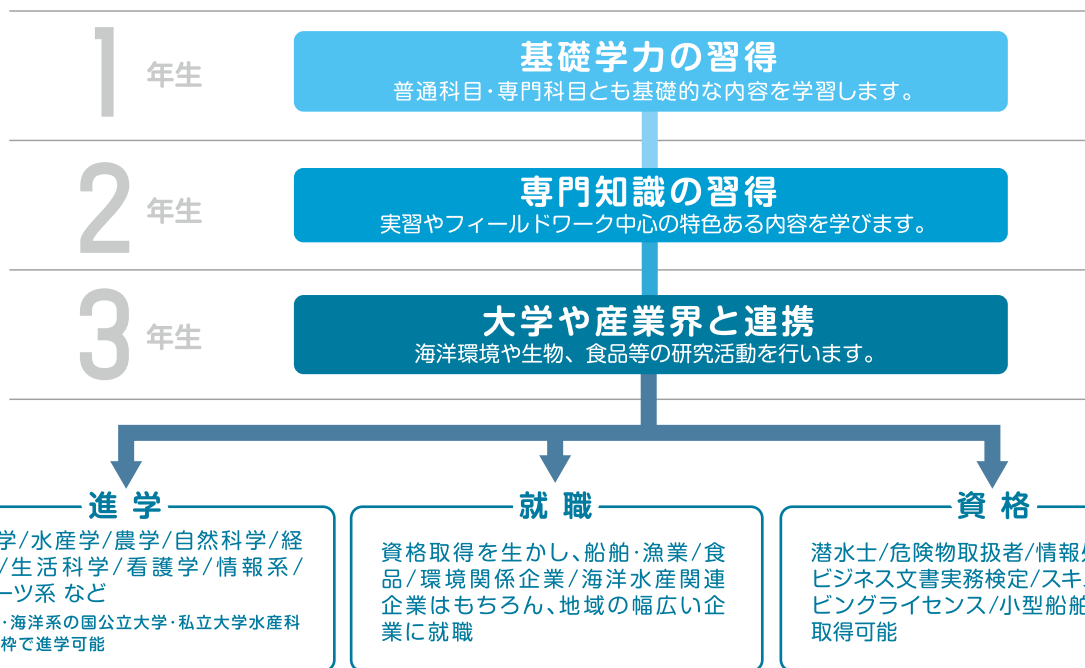
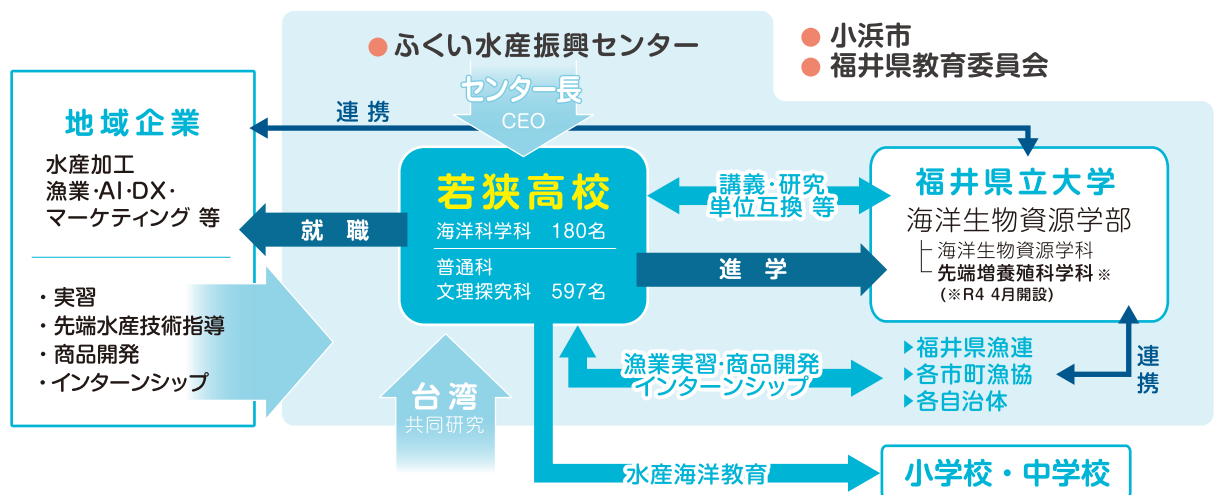
目的

水産業界や大学と同期化し、革新し続ける社会に対応しながら地域水産業の持続的な成長を牽引する人材育成とカリキュラム開発

育成する力

地域水産業を成長産業化するための
最新技術を活用するスキル
新しい価値を創出するセンス

充実した実施体制



◎3年間の学習内容（予定）

1年	2	2	2	3	3	1	2	3	2	5	3	2	1	1	
	現代の国語	言語文化	公共	数学Ⅰ	体育	保健	芸術Ⅰ	英語コミュⅠ	家庭基礎	水産海洋基礎 (ふくいの産業1単位)	海洋情報技術	基礎科学	海探Ⅰ	L T	
2年	2	2	2	2	2	2	2	1	2	2	2	2	2	1	
	論理国語	文学国語	地理総合	歴史総合	数学A	化学基礎	生物基礎	体育	保健	英語コミュⅡ	論理・表現Ⅰ	総合実習	水産海洋科学	食品製造 ダイビング 小型船舶	海洋探検Ⅱ
3年	2	2	2	4	4	2	2	2	2	3	2+2	2	1		
	論理国語	文学国語	政治・経済	数学Ⅱ	生物 芸術Ⅱ 漁業	体育	英語コミュⅡ	論理・表現Ⅱ	総合実習	水産海洋科学	食品管理 探究実践 海洋資源探求 から2科目	海洋探検Ⅲ	L T		

※英語コミュ:英語コミュニケーション

Q1 海洋科学科はどのような学習をするの？



A1

海洋に関する専門的な科目を通して、地球環境や食料資源、地域の課題について学習します。普通科目も重視し、大学進学にも対応した学習も行います。一部の実習は海洋キャンパスや船舶で行い、実習を通して物事に意欲的に取り組み、将来地域社会で活躍できる人材の育成を目指します。



Q2 海洋科学科で学習する利点は何？

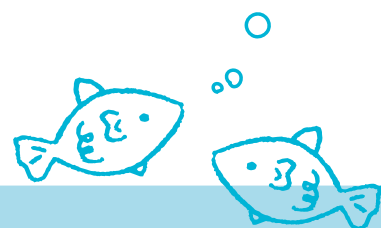


A2

2年生からは科目を選択し、自分の進路や興味関心に応じた専門的な学習を行います。進路面では進学・就職とも幅広い分野を目指します。中でも専門学科推薦を利用した国公立大学への進学が大変有利です。また、在学中に様々な資格を取得することができ、それらを活かして志望企業への就職を目指すことができます。

Question

新実習船「雲龍丸」竣工!!



スーパーサイエンス Super Science

文部科学省が指定する「スーパーサイエンスハイスクール (SSH)」は、未来を担う科学技術系人材を育てることをねらいとして、理数系教育の充実をはかる取り組みです。

平成29年度から第2期の研究指定に入り、全学科とも在学3年間にわたり、課題研究を実施します。地域資源を活用した探究学習による、地域と世界を結ぶ科学技術人材の育成を目指しています。

第2期 中間評価 全国1位!!

令和元年度文部科学省により実施された中間評価では、この年に中間評価を受ける全国のSSH校77校中最高ランクの評価を受けました。

Challenge!

あなたを伸ばすチャンスがココに!



探究の基礎段階

地域資源に基づく研究課題を設定した上で、近隣四市町の行政職員の方々のお力をお借りしながら探究学習を行います。主体性、協同性、基礎的な探究手法を習得します。

01 自分たちの力を試せるステージ - 各種コンテスト -

- 科学の甲子園県予選(ふくい理数グランプリ)
平成28年度は若高が優勝全国大会に出場し、全国26位。
- 国際科学オリンピック県予選(物理・化学・生物・地学・数学・情報・地理)
令和2年度 地理オリンピックにて予選を勝ち抜き本選出場
- 日本学生科学賞への応募
- 京都大学サイエンスフェスティバル福井県代表選考会
令和元年度は福井県代表校に決定

02 より高度な理数教育プログラムを準備 - 高大連携 -

- 学会発表(物理学会・植物学会・動物学会・地球惑星科学連合・水産学会など)
平成30年度は学会優秀賞(全国第2位)を獲得
- サイエンスダイアログ(外国人研究者による最先端の研究を英語で講義)
- グローバルサイエンスキャンパス(京都大学・大阪大学)
- 国際マイクロプラスチックユース会議(京都大学百周年時計台記念館にて国際高校生会議を開催)

03 様々な体験ができるチャンス - 校外研修 -

- 訪問研修(大阪大学・若狭湾エネ研)、探究科サマーセミナー、環境フォーラム
- 福井県教育総合研究所サイエンスラボ研修
- アメリカ海外研修(サンフランシスコ連携校訪問・大学訪問・英語による研究発表)
- 台湾海外研修(国立台湾海洋大学・国立海洋科学技術博物館訪問・英語による研究発表)
- OECDイノベーションスクールネットワーク研修(フィリピンデラサルリパ学園と交流)



ハイスクール Highschool



各学年における目標



探究の実施段階

少人数でのテーマ研究活動を通して、発展性や独自性のある研究課題を設定し、科学的な視点で粘り強く解決する力を身につけます。



探究の深化段階

学習で得た研究成果をさらに発展させるとともに、日本語と英語での発表活動を通して、論文作成能力・口頭発表能力を身につけます。



学校行事

School Events

みんなでやり遂げ、
みんなで笑う、
活き活きとした毎日



4月

入学式
遠足

5月

春季総体
壮行式

6月

リーダー研修会

7月

合唱コンクール

8月

学校祭
体育祭

10月

強歩大会

12月

柔道大会
ダンス発表会

3月

討論会
卒業式
研修旅行



Voice

生徒会執行委員長 3年
石田 亜希

若狭高校には様々な学校行事、生徒会活動があります。4月の遠足でクラスの仲を深め、合唱コンクール、学校祭・体育祭では、色別で協力し合い、他学年との仲も深まります。たくさんの行事を通して、クラスの壁・学年の壁を越え、学校全体で盛り上がることができます。若狭高校は生徒会活動にも力を入れています。先生方は生徒の意見を尊重してくださるので、生徒会活動では生徒の意思で学校全体を動かすことができます。私は、この若狭高校でたくさんの方に支えられ、とても充実した日々を送っています。

Club 部活動 Activities

Voice



レスリング部 主将 3年
宇野 開智

私は中学校では吹奏楽部でしたが、若狭高校ではレスリング部に入りました。しかも、レスリングのルールも全く知らない状態で入りました。どの部活でも共通して、勝つために努力をします。しかし、その努力が必ずしも結果に繋がるとは限りません。一度も勝つことができないかもしれません。でも、経験は残ります。努力したという確かな痕跡は必ず残ります。それは、勉強や日々の学校生活でも活かすことができます。私はレスリングを通して、できるが増える嬉しさや考え続けることで得られる正解、筋肉は鍛えれば強くなることなど色々な楽しさを知り、たくさんの人と繋がりました。そういう経験が積めるのも、部活動の魅力です。運動が苦手という人でも、高校入学はほんの少しでも興味があること、何か新しいことを始めるいいタイミングです。最初は誰もが初心者です。怖がらずに挑戦してみましょ！

運動部 (15)

野球・水泳・サッカーラグビー・レスリングソフトボール・テニスバドミントン・陸上・柔道・バレーボール・バスケットボール・ボート・卓球・ヨット同好会

Voice



書道部 部長 3年
島田 星奈

皆さんは高校でどんな部活動に入りたいと考えていますか？中学の時と同じ部活動をしたという人も、新しいことに挑戦したいという人もいると思います。若狭高校にはたくさん部活動があり、どの部活動に入っても価値のある経験ができます。ひとつのことに熱を注ぐこともできるし、ふたつ以上の部活動を兼部することもできます。私は書道部と英語ディベート部を兼部しています。書道部は初心者で入部する人も多く、お互い技術を磨きながら楽しく活動しています。地域のイベントで大きな紙と筆を使い、その場で作品を書き上げる書道パフォーマンスにも取り組んでいます。様々な活動を通して地域の人と関わり、地域に貢献できるところが文化部の魅力のひとつです。高校ではたくさんの「選択」をしなければならない場面があります。その中でぜひいろいろなことに挑戦してください。皆さんにとって部活動が高校生活を充実させるものになればいいなと思います。

文化部 (14)

軽音楽・文芸・放送・美術・ESA・書道・演劇・吹奏楽・JRC・茶華道・弁論・科学・かるた・スキューバダイビング



仲間と共に
目標を目指し、
成長してゆく。

若狭で学び、若狭から世界へ。

若狭地方には国宝や重要文化財を持つ古寺が多く現存し「海のある奈良」と呼ばれています。また、若狭湾を懐に抱き、豊富な食材を人々にもたらしてくれました。古くは、小浜湾でとれた鯖が京都に運ばれ、都の人たちの食卓に上りました。このことから小浜市から若狭町を通過して京都に通じる道は「鯖街道」と呼ばれています。小浜市神宮寺では、3月2日に「お水送り」という神事が行われます。ここから送られた水は10日ほどかけて奈良東大寺二月堂若狭井に届き、「お水取り」で汲み上げられます。豊かな文化が根付いた伝統のあるまちは、杉田玄白や梅田雲浜といった世界に誇る偉人を輩出してきました。温かく人を育み、文化を伝承するこの地が、私たちの学びを支えてくれます。

小浜の情報はここからチェック!



小浜市観光
おばまナビ



移住情報サイト
おばまで暮らす

お水送り

そとも
蘇洞門

よっぱらい鯖

若狭塗

「共に学び、笑い、成長しあえる環境が若狭高校にはある!」

まち・自然・食 × 若狭高校

若狭の伝統工芸を
自分たちの手でカタチに!

地域の力を借りて

深く学ぶ

まち
伝統
×
若狭高校



町屋づくりの強さの秘訣

小浜市の西組地区は、文化庁の重要伝統的建造物群保存地区に指定されています。この地域に建っている町屋づくり構造を用いた建築方法で建てられています。



オリジナル箸の作成

伝統工芸「若狭塗箸」は日本の塗箸の80%の生産量を占めます。地元箸メーカーとコラボして「FUSION 若狭高校 limited」の箸を共同作成しました。100膳限定で売り出したところ、とても好評でした。



まち 伝統

×
若狭高校

地域の方から地域の課題を学ぶ

探究学習の始まりは地域の課題を把握すること。若狭地区4市町の職員の皆様が特別講師として来校し、各課で抱える課題を生徒に直接伝えてくださいます。教育分野の講師は、小浜市の窪田教育長直々の講義を受けました。



小浜線ワークショップ

地域の学生が利用する JR 小浜線について嶺南振興局の方が来校し、地域の交通に関心のある生徒に対してワークショップを開いてくださいました。今後の小浜線の存続の仕方について、高校生が大人と同じ立場で議論します。自分たちの未来についてアクションを起こし始めています。



地域のひとと
深く関わる



内閣総理大臣賞

「小浜おうちでごはん」テイクアウト情報

コロナ禍で全国一斉休校になった2020年春。小浜市内の飲食店が行うテイクアウトや物販情報をまとめた Facebook ページを開設し、地域を元気づける活動を学生主体で始めました。小浜市役所と協力して、商品券の活用やフォトコンテストを企画しています。



E-space project (イースペースプロジェクト)

「小浜おうちでごはんテイクアウト情報」を発展させたプロジェクト。飲食店のアイドルタイムを学生の勉強場所に提供してもらうことで、飲食店の利用と学習場所の確保という両方をマッチングさせた学生と地域を繋ぐ活動です。



地元の企業とコラボデザイン

地元企業福井缶詰の鯖缶 × NIPPUN のコラボ商品のパッケージや、榊小浜酒造のオール福井産純米大吟醸ラベルのデザイン。高校生のアイデアと感性を發揮し、STEAM 教育のA (ART) 分野で頑張っています。



「指差しシート」

釣りや海のアクティビティ、おいしい海の幸を求めて小浜市を訪れる多くの外国人。そういった方々との意思疎通をスムーズにするために、民宿でよく使われる言葉を、仮名文字と英語で表記した「指差しシート」を製作しました。市内の民宿で活用されています。

地域の中で活動する部活動

書道部

山川登美子
まち歩きプロジェクト



美術部

自動車学校の
バスをデザイン



JRC 部

地域の学童保育に参加



自然

若狭高校

自然の不思議に
どっぷりつかると



マイクロプラスチック研究

地元海浜でのマイクロプラスチックの分布調査を通して、様々な視点から問題解決に向けて研究をしています。国内外の連携校と研究成果の情報を交換し、ディスカッションしながら考えを深めています。

プランナリアの再生実験

近くを流れる安賀里川に生息するプランナリア。再生能力が有名な生物ですが、まだまだわからない生態がいっぱい。グループで分担しながら「自切分裂」「酸素要求量」「切断による増殖速度」「有性化」について同時進行で研究し、情報共有しています。



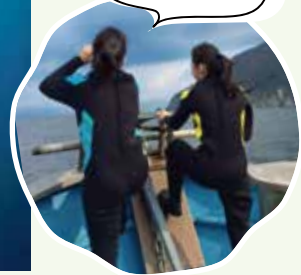
若狭ブルーを楽しもう！ スキューバダイビング



冬でも穏やかで四季折々の季節を感じられる若狭の海。海藻が青々と生えプランクトンが豊かで緑がかった青色の海は「若狭ブルー」と呼ばれています。授業や部活動でアマモ（海草）を植えたり、地域と連携して生物調査を行ったりして若狭ブルーを楽しんでいます。



若狭の綺麗な
海を独り占め!!



食

若狭高校

若狭の名産品を
全国！世界！宇宙へ



若狭産の鯖缶を宇宙へ！

若狭地方にはへしこ（鯖の糠漬け）や小鯛の笹漬けといった特産品があり、若狭高校ではこれらを用いた新商品の開発や食品の分析を行っています。若狭高校生が作った宇宙日本食の鯖缶が JAXA に認証され、ISS に届けられました。

高校生初！御食国大使任命

小浜市は、奈良・平安時代より食材を皇室に献上した歴史をもつ御食国の1つ。今も皇室に献上されている「若狭カレイ」、農水省のGI登録野菜「谷田部ねぎ」、養殖技術を活かした「よっぱらい鯖」や「ふくいサーモン」などなど。御食国大使に高校生が任命されたのは初めてで、私たちの視点で地域の魅力を発信しています。

宇宙飛行士の
野口聡一さんが
「うまい」と絶賛!



若狭から世界へ。 世界へのパイプ

若狭高校は、海外との交流も積極的に行っています。

子ども達が、今後教育分野において日米をまたぐ太平洋の架け橋となることはもちろんのこと、世界へ羽ばたくグローバル人材になることを目標に、様々なプロジェクトに取り組んでいます。



01 姉妹都市の西安市に研修旅行



小浜市は中国の西安市と姉妹都市になっているため、若狭高校では幅広い分野での友好交流を推進する取り組みを実施しています。



02 海外の学生との交流

研究連携交流を締結した高校の生徒と共同研究を行ったり、互いの研究の成果を発表し合ったりと探究学習を通じた交流を行っています。



03 マーセッドカレッジとの

連携協定締結

ここでは様々な留学プログラムを展開しており、目的に合わせた多種多様な学問領域を学ぶことができます。こちらを経由して他の4年制大学への編入が可能です。奨学金や留学支援制度も充実しています。

*マーセッドカレッジは1962年創立のアメリカ合衆国カリフォルニア州マーセッド市にある短期大学です。



君の衣食住をサポート!

高校と地域を結ぶ コーディネーターがあなたをサポート

初めての土地と学校で生活をするうえで、留学生に様々なバックアップをしています。

留学生が地域を知るための活動に参加できるように、サポートすることが中心となります。

令和5年度中 新築予定

新寮の「若竹寮」は令和5年度中に完成予定です。

それまでは旧寮を利用していただけです。

※右図は新寮の完成イメージです。

New OPEN!



進路状況

Courses

国立大学合格者数

大学名	R3年度		R2年度		R元年度	
	現役	既卒	現役	既卒	現役	既卒
福井大学	7	2	15	1	9	
福井大学(うち医学科)		(2)		(1)	(2)	
福井県立大学	18		4		5	
敦賀市立看護大学	4		1		5	
小樽商科大学	1					
帯広畜産大学	2					
北海道大学			1		1	1
北海道教育大学岩見沢校	1					
岩手大学	1		1			
秋田大学	1					
筑波大学	1		1			1
群馬大学	1		1			
電気通信大学					2	
お茶の水女子大学			1			
横浜国立大学	1		1			
山梨大学	1					
富山大学	1		4		3	
金沢大学	2		4		3	
金沢大学(うち医学科)					(1)	
信州大学	3	1			1	
静岡大学			5		2	
名古屋大学	1					
愛知教育大学			1		1	
滋賀大学			5	1	2	
京都大学			1	1		
京都教育大学	3		6		2	1
京都工芸繊維大学			2			
和歌山大学	1					
大阪大学	1		3	1		
神戸大学			3		1	
奈良女子大学			1			
鳥取大学	2		2		1	
島根大学	1	1			1	
岡山大学	2		1		3	
広島大学	2		3		1	
徳島大学	3					
香川大学	2				2	
高知大学	3					
大分大学	1					
鹿児島大学			1			
鹿屋体育大学	1					
東京都立大学	1				2	
新潟県立大学	3					
都留文科大学	1		4			
長野大学	2					
長野県立大学	1		2			
富山県立大学	1					
岐阜薬科大学					1	
名古屋市立大学	1					
福知山公立大学	3		1		1	
京都府立大学					2	
奈良県立大学	1					
兵庫県立大学	3	1	3			
神戸市看護大学	1					
尾道市立大学			1		1	
広島市立大学			1			
公立鳥取環境大学	5		3		1	
高知工科大学			1		2	
山口県立大学	1					
下関市立大学	1					
上記以外		2	15		20	2
合計	93	7	99	4	75	5

私立大学合格者数(現役のみ)

大学名	R3年度	R2年度	R元年度
慶應大学			1
早稲田大学		1	
東京理科大学			1
明治大学			1
青山学院大学		1	
中央大学			3
法政大学		1	1
専修大学	3	1	
芝浦工業大学			1
日本体育大学	1	1	
東海大学	9	5	4
中京大学	6	5	3
名古屋外国語大学	5		3
岐阜聖徳学園大学	4	4	8
関西大学	4	2	8
関西学院大学	1	7	6
同志社大学	1	2	7
立命館大学	8	10	22
京都産業大学	16	15	20
京都外国語大学	2	2	2
近畿大学	3	12	16
甲南大学	2		1
龍谷大学	22	10	12
大谷大学	6	4	2
京都女子大	1	7	6
京都橘大学	23	10	12
佛教大学	8	10	22
長浜バイオ大学	6	1	3
大阪産業大学	7	4	9
関西外国語大学	6	2	4
摂南大学	8	5	1
金沢工業大学	5	5	10
仁愛大学	1	5	6
福井工業大学	7	5	2
福井医療大学	2	1	3
その他	105	128	131
合計	272	266	331

文科省所管外の大学校・短期大学校(現役のみ)

合計	R3年度	R2年度	R元年度
	5	4	2

※水産大学校、海技短大など

短期大学合格者数(現役のみ)

合計	R3年度	R2年度	R元年度
	21	16	24

専門学校合格者数(現役のみ)

合計	R3年度	R2年度	R元年度
	46	59	67

公務員合格者数(現役のみ)

合計	R3年度	R2年度	R元年度
	4	6	9

民間企業就職者数(現役のみ)

合計	R3年度	R2年度	R元年度
	8	19	16

海外の学校(現役のみ)

合計	R3年度	R2年度	R元年度
			1

だ、明日へと続く道

君に届け、
高校生活の
充実感!

Graduates' Voices

卒業生からのメッセージ

自分のやりたいことに挑戦させてくれる学校

関西学院大学 経済学部 松岡 亜弥音

私は若狭高校で、沢山の人と出会い、色々な経験をしました。特に、文理探究科のみなさんが色々な活動をしているところを見て刺激を受け、私自身も新たなチャレンジをすることができました。上手くいかないことも沢山ありましたが、自分を成長させる良いきっかけになりました。探究活動では、失敗の原因を考える中で多角的な視点を持つことができるようになりました。

また、大学の先生方に助言をいただく機会が多かったので、より深い探究活動ができたと思います。進路に関しては、先生方が自分の進路を考える機会を多く与えてくださいました。そのおかげで将来やりたいことが見つかり、先生方のサポートのおかげで第1志望の大学に合格することができました。若狭高校は自分のやりたいことに挑戦させてくれる学校だと思うので、皆さんも自分のやりたいと思うことには思い切って挑戦してほしいです。



成長した3年間

小浜信用金庫 西本 光里

私は海洋科学科に入学したことで、たくさんの経験を積み、知識や力を身につけることができました。中学生の頃は人と話すことが苦手で、引込み思案でしたが、主体性を大切にする海洋科学科では、自分から学習したり研究に取り組みする場面が多く自信に繋がりました。また、地域の方や専門家の方などへの発表を通して、聞き手の立場に立った発表ができました。急な質問にも対応することでコミュニケーション力を身につけ、中学生の頃の苦手を克服することができました。海洋科学科に入学し、課題研究で「宇宙日本食鯖缶」について研究をしました。この研究の過程でコミュニケーション力や主体性を身につけることができたからこそ、地域の方々と関わり、コミュニケーションを大切にする小浜信用金庫で働きたいという将来の目標を明確にすることができました。若狭高校での生活では自分を変える機会をたくさん与えていただき、自分自身を成長させる貴重な3年間でした。コロナ禍ではありますが、皆さんも若狭高校でかけがえのない3年間を過ごしてください。



生徒一人一人が大きく成長できる場

長野県立大学 グローバルマネジメント学部 下中 陸斗

私は若狭高校3年間を通して、大きく二つの学びを得ました。一つ目は、コミュニケーション力です。若狭高校の授業の特徴としてグループワークが多いことが挙げられます。相手の意見をしっかりと理解し、広い視野で物事を考え、話し合うことでコミュニケーション力を伸ばすことができましたと実感しています。二つ目は、多角的に物事を考える力です。若狭高校はSSHで全国1位の評価をいただいていることもあり、探究にとっても力を入れています。探究の授業ではグループで一つの課題を設定し仲間と共に研究します。一つの課題を解決するには多くの視点から物事を考えることが必要で、たくさんの方向から課題を研究しました。その結果、物事を多角的に見る力を身につけることができました。また、グループ内で研究したことを他校の方に発表する機会も設けられ、情報を発信することで、フィードバックも得ることができました。このように、若狭高校は生徒一人一人が大きく成長できる場であるので、私は若狭高校に進学したことに大変満足しています。



挑戦の3年間

京都府職員 佐藤 亜樹

私が過ごした高校3年間は、大切なことをたくさん学ぶ大変特別な時間となりました。学校祭や体育祭、合唱コンクールなどの学校行事では、クラスで一つとなり良い結果を出せたことで、団結することの大切さを学びました。部活動でもマネージャーとして選手を支えることにやりがいを感じ、支えることの大切さを学びました。就職活動では作文添削から面接練習まで幅広く、きめ細かく時間をかけて先生方が熱心に指導して下さり、進路実現を成し遂げることができました。急に質問に行っても対応して下さった先生方には大変感謝しています。継続的に学ぶことの大切さ、主体的に動くことの大切さを学びました。楽しいことや嬉しいことばかりではなく、うまくいかないことや苦しいことも多く経験しましたが、仲間と切磋琢磨することで仲間と共に成長することができました。中学生の皆さんも、これからの様々な人との出会いを当たり前だと思わず大切にしてい、日々として成長できるようなことに挑戦してください。皆さんの高校生活が充実したものになることを祈っています。頑張ってください、応援しています。



魅力があふれている学校

福井大学 教育学部 下丞 ゆい

若狭高校は、様々な魅力で溢れています!今回はその中から3つを紹介いたします。1つ目に、若狭高校は生徒会が積極的に活動しています。執行委員長を中心に、9つの委員会が動いています。ここで大切なのが、生徒主体であることです。実際に今年度の生徒会では、執行部が中心となり、新しくスクールミッションなどが創られました。[0から創る]こともできます。みんなが学校を変える可能性を持っています。2つ目に、探究です。地域や社会の疑問に思うことなど、興味に基づいて探究していく活動です。探究ではただ興味のある分野の知識を得るだけではなく、情報収集能力やプレゼン力、問題解決能力など社会で必要な力を獲得できます。この授業は将来のために必要不可欠と言っても過言ではありません。3つ目に、たくさんの行事です。クラスや色で団結して取り組む、合唱コンクールや学校祭、体育祭。また、様々な力が試される討論会、探究の成果を示す発表会。どの行事でも絶対に「何か」を学び得ることがあります。その「何か」とは何なのかを体験して知ることができます。最後に、若狭高校の先生は全力で進路のサポートをしてくださいます。ぜひ、若狭高校で充実した高校生活を送りましょう!



自らの成長を感じた3年間

福井県立大学 海洋生物資源学部 中井 琳大

私は海洋科学科に入学して3年間を過ごし、自らの成長を感じる場面が多くありました。特に、「一歩前に行く力」が身についたと感じました。私が中学生のころは、控えめな性格で発表や質問など一歩前に行くことが出来ずにいました。しかし、高校3年間で実習や課題研究へ主体的に取り組むことで一歩前に行く行為を躊躇することなくできるようになりました。また課題研究や実習では人と関わる機会が多くなるのでコミュニケーション能力も身につきました。人と喋ることが苦手だった私が楽しんで人と喋れるようになりました。このように若狭高校では、学校生活を通して社会に出てから大事になる能力を身につけることができます。高校は課題研究や実習以外にも学校祭や体育祭など楽しいことが盛りたくさんです。皆さんには、たくさんの仲間と一緒に楽しみながら学びを深めて欲しいと思います。高校生活はすくすく楽しくあとという間に終わってしまいます。卒業するときに悔いが残らないように、常に目標を立てて過ごしてください。目標に向かって努力し、若狭高校で成長を感じ、夢を実現して欲しいと思います。



仲間と頑張る大切さ

金沢大学 医薬保健学域 福井 あおば

私は、若狭高校での3年間を通して仲間と頑張る大切さを学びました。行事や授業、部活の中で大変なことがあっても仲間がいることで、共に励まし合い前に進むことができました。特に探究の授業では、自分たちで課題を設定し研究を進めていくため、分からないことが多くあり大変でした。しかしグループのみんなや先生方と力を合わせることで、最後までやり遂げることができました。これは、私一人では絶対にできないことでした。私は、探究の授業を通して、仲間と協同する力だけでなく、表現力や広い視野も手に入れることができました。若狭高校の探究は、とても素晴らしいものです。これから若狭高校に入学される方にはぜひ探究を頑張ってもらいたいと感じます。加えて、若狭高校の行事や部活動もとても充実しています。コロナ禍で例年通りできないことも多くありましたが、生徒会や先生方が一体となり対応し、とても楽しむことができました。高校生活では、中学校以上に大変なことがたくさんあるかもしれませんが、しかし、その分多くの出会いがあります。多くの人との出会いを大切に、仲間と共に助け合って、高校3年間を頑張っていってほしいです。



日々挑戦

和歌山大学 経済学部 山田 健太

私は若狭高校で、たくさんの人と出会い、様々なことに挑戦し、自分を大きく成長させることができました。3年間という短い高校生活を有意義に過ごす為には、失敗を恐れずに挑戦することが大事だと思います。自分の中で少しでもやりたいと思うことがあれば、まずやってみることが大切です。私はボート部に所属し、日々の練習や課題も仲間と共に励まし合いながら挑戦し続け、全国大会に出場することができました。諦めず挑戦し続けて良かったという気持ちになりたくなりました。受験対策では、小論文や面接など初めてのことに挑戦し、不安で苦しかったけれど、先生方の熱心な指導や仲間と練習を繰り返すことで、志望校に合格することができました。私は、たくさんの挑戦と失敗を経験し、満足感のある、楽しい3年間にできました。みなさんこの先つらいことや難しいと思うこともたくさんあると思います。でも最後まで諦めないで。若狭高校という素晴らしい学び舎で、たくさん挑戦して、様々な経験をして、楽しい高校生活を送ってください!



選択肢がたくさんある学校

筑波大学 社会国際学類 大南 翼

私は若狭高校普通科で3年間を過ごしました。その高校生活の中で様々なことを経験することができました。まず、若狭高校は部活動の種類も豊富で、自分も入学時に驚きました。部活動では、高校から始めたバドミントンに取り組みました。はじめはうまくできないところから、チームメイトと切磋琢磨して一生懸命頑張りました。また、学校行事も盛んで体育祭や文化祭、合唱コンクールや球技大会などありました。コロナ禍でいろいろと制限がある中、クラスメイトや縦割りの仲間と協力しながら熱中しました。そして、卒業後の進路のために勉強も頑張りました。若狭高校には自習室や細やかな進路相談があったりして学習環境が整っており、各自の進路実現がサポートされます。受験期には仲間と励まし合いながら目標に向けて努力しました。これらの経験から部活動にしても、勉強にしても、遊ぶことにも何かに夢中になることが充実した学校生活に繋がると感じます。



(敬称は省略させていただきます。)

MAP



若狭高等学校海洋キャンパス



福井県立若狭高等学校

〒917-8507 福井県小浜市千種 1-6-13
TEL.0770-52-0007 FAX.0770-52-0037
HP.https://www.wakasa-h.ed.jp/
E-mail.info@wakasa-h.ed.jp

若狭高等学校海洋キャンパス

〒917-8555 福井県小浜市堀屋敷 2-5-2

若狭寮(生徒寄宿舎)

建設 昭和44年6月1日開寮
面積 527㎡(1階333㎡/2階194㎡)
収容定員数 23名(男子13名・女子10名)
収容生徒数 9名(男子6名・女子3名)
舎監 5名 / 給食員(寮母)3名
(令和4年4月7日現在)

