



Jonan

学校案内 2023

あふれてる！

”
楽しい”
が



TAKAHASHI JONAN HIGH SCHOOL
岡山県立高梁城南高等学校

知 心 技

校訓に込められた思い

“知”には、知識だけでなく知恵の意味もある。

“技”には、技術・実践力などの意味がある。

“心”は、その土台となり、知と技を結ぶものであるため
中心に据えている。

- ✓ スペシャリストになるために、きめ細かい指導のもと、
技術や知識を基本から身につけることができます。
- ✓ 城下町「備中高梁」の歴史ある環境の中で、体験や実習を重視した学習ができます。
- ✓ 2年次よりコース制に分かれて勉強することにより、より専門的な学習ができます。
- ✓ 資格取得、部活動、職場体験など様々な活動ができます。



高梁城南高校 三つの方針

Our Mission / Our Policy

Jump!

卒業時

育てたい生徒像 (目指す資質・能力)

基礎的知識
技能と専門力

地域貢献の
意識

自立した
社会人として
生きぬくチカラ

主体性
コミュニケーション力
自己教育力

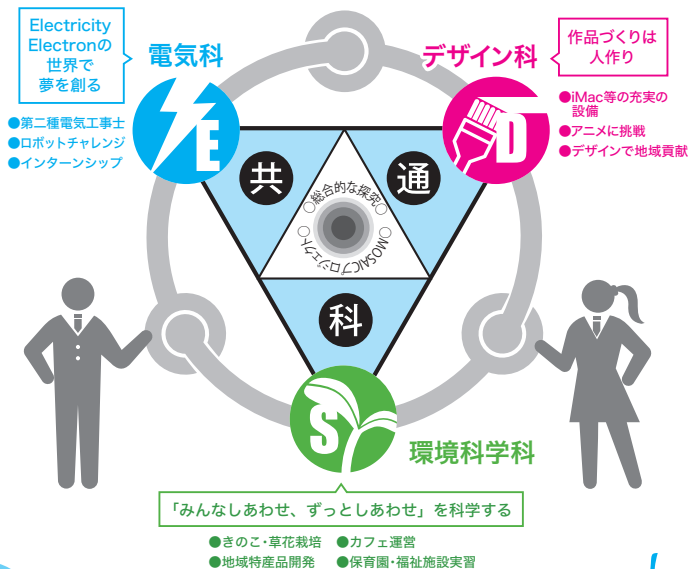
社会のデジタル化への対応

在校時

学びの内容・方法

Step!

タイプの異なる3学科 及び 共通科の連携による協働・協学



入学時

求める生徒像

HOP!

共通

- 将来に向け、日々の学習に意欲的に取り組む生徒
- 礼儀を大切にし、仲間と協働して行動する生徒
- 学校行事等に積極的に取り組む生徒

専門科

- 電気・デザイン・環境科学のそれぞれの分野に関する興味・関心が高く、積極的に学ぼうとする生徒



電気科

Electricity・
Electron の世界で
夢を創る



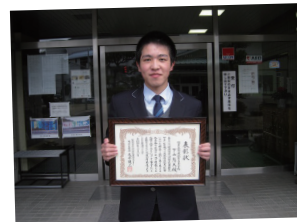
高梁市立
高梁中学校出身
黄江 颯太
interview

電気科では、電気に関する様々な知識や技術を身につけることができます。実習では、電気計測や電気工事、プログラミングや溶接などに取り組むことができ、幅広く技術を磨くことができます。2年生からはエネルギーとロボットの2つのコースに分かれて、より興味のある分野を学ぶことができます。また、資格取得にも励んでおり、第一種電気工事士や第二種電気工事士などの国家資格を取得することができました。取得することは簡単ではありませんが、取得したときは達成感を感じることができ、自分の力や自信につながりました。身につけた知識や技術を社会に活かしていきたいです。

電気科の特色

私たちの生活を支えている電気の発生からその利用まで、幅広く学習をします。

電気科では広く産業界で活躍できる人財（人材）の育成を目指して、わかりやすく電気の基礎・基本を学び、体験的な学習である工業技術基礎や実習をとおして電気に関する技術・技能を身につけます。さらに家庭の電気配線工事ができる電気工事士、電話工事やネットワーク工事ができる工事担任者など、様々な資格取得へ積極的に挑戦しています。また、各種ロボットコンテスト・ものづくり大会などへも積極的に参加して、スキルアップをしています。



主な専門科目の概要

エネルギーコース

将来、電気技術者として必要な知識や技術をより深く学び、第一種電気工事士・電気主任技術者などの国家資格試験合格を目指します。

ロボットコース

“ものをつくり制御する技術（ロボティクス）”を身につけ、ものづくり産業を担っていく人材の養成を目指したコースです。

▶電気の分野

電圧と電流の関係について学習し、発電所から家庭に電気を届けるまでのしくみについて体験学習します。

▶情報の分野

ワープロや表計算ソフトウェアの利用、プログラムの作成、ハードウェアのしくみを学習し、さらにインターネットの通信回線やデジタル技術について学習します。

▶電子の分野

実習をとおして様々な電気製品に使用されているトランジスタや IC を使った電子回路について、信号の流れを目で見ながら学習します。

▶ものづくり

ものづくりの基になる電気製図や実習で学んだ知識・技術を生かして、創意工夫しながら各種ロボットなどを製作し、ロボットコンテストや高校生ものづくりコンテストなどの各種競技大会に挑戦します。全国高等学校ロボット競技大会へ3年連続で出場しています。

特色のある授業

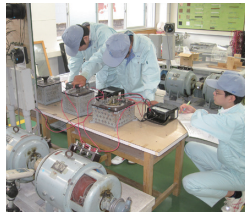
pick up!

3年連続
第38回全国製図コンクール
最優秀特別賞受賞



工業技術基礎 (1年)

電気だけでなく工業分野における基礎・基本を学習します。



実習 (2・3年)

電気に関する基礎的な技術を実際の作業をとおして身につけます。



製図 (3年)

図面作成における知識・技術を学習し、家庭の電気配線を描きます。



課題研究 (3年)

ものづくりを中心にテーマを持ち、1年かけて調査・研究・製作を行い、その成果を発表します。



このコンクールは、屋内配線や照明器具など配線設計をおこない住宅屋内配線図を描くものです。最優秀特別賞は最優秀賞11点(本年度受賞数)の中から、特に優秀な作品に対して贈られたもので、3年連続となります。

新カリキュラム配分 [電気科 教育課程]

は学校設定科目 (太字)

| 年 | コース | 週あたり授業時数 | | | | | | | | | | | | | | | | | | | | | | | | | | | | | |
|---|-----|----------|----|-----|---------|----|----|-----------|--------------|------|------------|--------|------|--------|-----|----|----|----|----|----|----|----|----|----|----|----|----|----|----|----|----|
| | | 1 | 2 | 3 | 4 | 5 | 6 | 7 | 8 | 9 | 10 | 11 | 12 | 13 | 14 | 15 | 16 | 17 | 18 | 19 | 20 | 21 | 22 | 23 | 24 | 25 | 26 | 27 | 28 | 29 | 30 |
| 1 | | 現代の国語 | 公共 | 数学Ⅰ | 科学と人間生活 | 体育 | 保健 | 芸術(音・美・書) | 英語コミュニケーションⅠ | 家庭総合 | 工業情報数理(代替) | 工業技術基礎 | 電気回路 | 総合的な探求 | LHR | 19 | 9 | 0 | 2 | | | | | | | | | | | | |

| 年 | コース | 週あたり授業時数 | | | | | | | | | | | | | | | | | | | | | | | | | | | | | | |
|---|-------|----------|------|-----|------|----|----|--------------|------|--------|--------|------|------|------|--------|-----|----|----|----|----|----|----|----|----|----|----|----|----|----|----|----|--|
| | | 1 | 2 | 3 | 4 | 5 | 6 | 7 | 8 | 9 | 10 | 11 | 12 | 13 | 14 | 15 | 16 | 17 | 18 | 19 | 20 | 21 | 22 | 23 | 24 | 25 | 26 | 27 | 28 | 29 | 30 | |
| 2 | エネルギー | 言語文化 | 地理総合 | 数学Ⅱ | 物理基礎 | 体育 | 保健 | 英語コミュニケーションⅠ | 家庭総合 | 電子計測制御 | 実習(電気) | 電気実習 | 電気回路 | 電気機器 | 総合的な探求 | LHR | 15 | 8 | 4 | 3 | | | | | | | | | | | | |
| | ロボット | | | | | | | | | 電子機械 | 実習(制御) | | | | | | | | | | | | | | | | | | | | | |

| 年 | コース | 週あたり授業時数 | | | | | | | | | | | | | | | | | | | | | | | | | | | | | |
|---|-------|----------|------|-----|------|----|------------|----------|-----------|----|------|------|------|-----|----|----|----|----|----|----|----|----|----|----|----|----|----|----|----|----|----|
| | | 1 | 2 | 3 | 4 | 5 | 6 | 7 | 8 | 9 | 10 | 11 | 12 | 13 | 14 | 15 | 16 | 17 | 18 | 19 | 20 | 21 | 22 | 23 | 24 | 25 | 26 | 27 | 28 | 29 | 30 |
| 3 | エネルギー | 論理国語 | 歴史総合 | 数学Ⅱ | 物理基礎 | 体育 | 論理・表現Ⅰ(英語) | 通信技術 | 電気機器 | 製図 | 電気実習 | 課題研究 | 電力技術 | LHR | 12 | 13 | 4 | 1 | | | | | | | | | | | | | |
| | ロボット | | | | | | | ハードウェア技術 | プログラミング技術 | | | | | | | | | | | | | | | | | | | | | | |

主な進路

就職

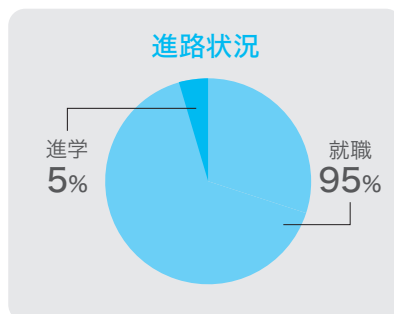
- 旭電業
- アイリスオーヤマ
- イーグル工業
- ENEOS
- エヌイーシール
- 岡山指月
- 神戸製鋼所
- 山陽オカムラ
- JFEスチール
- JFEプラントエンジニア
- JR西日本
- 住友電工焼結合金
- 瀬戸内部品
- 中国電力
- 中国電力ネットワーク
- 中電工
- 中電プラント
- トヨタ
- 電力サポート中国
- 西日本電気システム

進学

- 日軽形材
- パナソニック吉備
- ヒルタ工業
- マツダ
- 三井E&Sマシナリー
- レールテック
- 矢崎部品
- など
- 岡山理科大学
- 徳島文理大学
- 広島工業大学
- 中国職業能力開発大学校
- トヨタ神戸自動車大学校
- 岡山科学技術専門学校
- など

取得できる資格・検定

- 第三種電気主任技術者
- 第一種電気工事士
- 第二種電気工事士
- 2級電気施工管理技術検定
- 工事担任者
- 危険物取扱者
- 品質管理検定
- 計算技術検定
- 情報技術検定
- 基礎製図検定 など



Message

卒業生からメッセージ



電気科14期卒業生
林 伊吹さん

株式会社
電力サポート中国 就職



私は、電気・電子技術などの生活に欠かせないインフラ設備を支える仕事に就きたいと思い、資格や専門知識の学べる電気科に入学しました。電気の基礎から発展した専門的な授業を受けるだけでなく、インターンシップなどの校外学習によって多くの経験をすることができます。この学校で学んだ内容は、仕事を上でのいい経験となりました。入学後はぜひ多くの体験や挑戦をしてみてください。

工業に
関すること

デザイン科

「作品づくりは人づくり」
描く楽しさ、つくる喜び
デザインから学ぶ
豊かな人間性



高梁市立
川上中学校出身
三村 智巳
interview

デザイン科では、デザインに関する専門的なことをたくさん学びます。ポスターやイラスト、インテリアや工芸など様々な分野があるので、自分が何を得意とするのか確かめることができます。先生からは丁寧な説明を受けることができるので、技術の向上が見込める学科です。

Design
Course

デザイン科の特色

デザインの分野は、ポスターや雑誌広告などの印刷物を中心にしたビジュアル（視覚伝達）デザイン、電気製品や自動車などのプロダクト（製品）デザイン、都市計画や住環境などのスペース（環境構成）デザインの3つに分けられます。

デザイン科では、デザインの様々な分野の作品の制作活動を通じてデザイン活動の基本を学習します。物をよく観察する目を養い、多様な表現方法や各種素材を深く学び、豊かな発想力で作品を制作します。また、これらのデザイン活動により、豊かな発想力、確かな造形力、コミュニケーション力を持った人間性豊かな社会に貢献できる人材の育成を目指します。



主な専門科目の概要

つたえるデザインコース

主にポスターやイラスト、アニメーションなど、平面的な作品をより深く学習します。

つかうデザインコース

インテリアや工芸、その他工業製品のデザインを学びます。

▶デザイン実習

線の引き方、色の付け方など、初歩的なデザインの基礎学習から始まり、表現技術や美的感覚を重視したポスター制作、企画立案など、実用化を想定した作品制作を中心に実習します。

▶デザイン実践

基本的な小課題を取り組みながら、色彩、形態、デザインの役割や領域など、デザインを理論的に学習します。

▶工業技術基礎

工業における「ものづくり」の基礎的な造形技術を学びます。

▶課題研究（卒業制作）

各自が設定した自由なテーマによる作品制作です。3年間で培った取材力、企画力、表現力そして作品にかける情熱のすべてが要求されます。その成果は校外で開催される「卒業制作展」で公開します。

特色のある授業



工業技術基礎 (1年)

ものづくりの基礎的知識と造形技法を学びます。



デザイン実践 (2・3年)

小課題を通じて様々なデザインの基本的な知識を学びます。



課題研究 (3年)

各自で企画立案から作品制作まで1年かけて取り組みます。



デザイン実習 (全学年)

デザイン科の授業の中心。基礎から発展的表現まで学びます。

Pick up!

小田川合流点

付替え事業ポスター図案制作



高梁川・小田川緊急治水対策河川事務所からの依頼で働く建築業界の魅力をアピールするポスター図案の制作。実際にポスターとカレンダーに採用。

新カリキュラム配分 [デザイン科 教育課程]

□ は学校設定科目 (太字)

| 年 | コース | 科目 | | | | | | | | | | | | | | | | | | | | | | | | | | | | | 週あたり授業時数 | | | |
|----|---------------------|------|------|---------|------|----|------------|--------------|------------|------------|------------|----------|---------|--------|------|--------|--------|-----|----|----|----|----|----|--------|----|----|----|----|----|----|----------|----|----|----|
| | | 1 | 2 | 3 | 4 | 5 | 6 | 7 | 8 | 9 | 10 | 11 | 12 | 13 | 14 | 15 | 16 | 17 | 18 | 19 | 20 | 21 | 22 | 23 | 24 | 25 | 26 | 27 | 28 | 29 | 30 | 普通 | 専門 | 選択 |
| 1年 | 現代の国語 | 公共 | 数学Ⅰ | 科学と人間生活 | 体育 | 保健 | 芸術(音・美術) | 英語コミュニケーションⅠ | 家庭総合 | 工業情報数理(代替) | 工業技術基礎 | デザイン実習 | 製図 | 総合的な探求 | LHR | 18 | 10 | 0 | 2 | | | | | | | | | | | | | | | |
| | | | | | | | | | | | | | | | | | | | | | 普通 | 専門 | 選択 | 総学・LHR | | | | | | | | | | |
| 2年 | つたえるデザイン つかうデザイン | 言語文化 | 地理総合 | 数学Ⅰ | 生物基礎 | 体育 | 保健 | 英語コミュニケーションⅠ | 家庭総合 | デザイン企画Ⅰ | ビジュアルテクニクⅠ | インテリア計画Ⅰ | ものデザインⅠ | デザイン実習 | 製図 | デザイン実践 | 総合的な探求 | LHR | 15 | 8 | 4 | 3 | | | | | | | | | | | | |
| | | | | | | | | | | | | | | | | | | | | | 普通 | 専門 | 選択 | 総学・LHR | | | | | | | | | | |
| 3年 | つたえるデザイン つかうデザイン | 論理国語 | 歴史総合 | 数学A | 生物基礎 | 体育 | 論理・表現Ⅰ(英語) | デザイン企画Ⅱ | ビジュアルテクニクⅡ | インテリア計画Ⅱ | ものデザインⅡ | デザイン実習 | デザイン実践 | デザイン史 | 課題研究 | LHR | 13 | 12 | 4 | 1 | | | | | | | | | | | | | | |
| | | | | | | | | | | | | | | | | | | | | | 普通 | 専門 | 選択 | 総学・LHR | | | | | | | | | | |

主な進路

就職

ウッドメイク工業
日本郵便株式会社
まび記念病院
エヌイーシール
矢崎部品
瀬戸内部品
北原工業
岡山イーグル
イーグル工業
キングラン中国

サンヨープレジャー
住友電工焼結合金
フジパン
山陽オカムラ
ウェルファムフーズ
モンテル
マツダ
陸上自衛隊
など

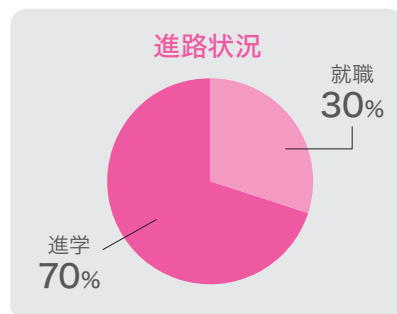
進学

岡山県立大学
尾道市立大学
岡山理科大学
岡山商科大学
倉敷市立短期大学
山陽学園短期大学
大分県立芸術文化短期大学
倉敷芸術科学大学
川崎医療福祉大学

神戸芸術工科大学
京都精華大学
京都嵯峨芸術大学
京都造形芸術大学
岡山県理容美容専門学校
中国デザイン専門学校
岡山情報ビジネス学院
など

取得できる資格・検定

レタリング技能検定
トレース技能検定
色彩検定
基礎製図検定
グラフィックデザイン検定
技能検定(美術広告仕上げ)など



Message

卒業生からメッセージ



デザイン科14期卒業生
小川 萌さん

尾道市立大学 美術学科
→大山神社

私は尾道市立大学美術学科に進学しました。城南高校では多様な分野の課題をこなしたり、資格を取ることができました。大学では、高校で得た知識や技術を組み合わせながら自分なりの表現方法を探し、制作を行いました。是非城南高校で楽しみながら様々なことを学んでいってください。

環境科学科



「みんなしあわせ、
ずっとしあわせ。」を
科学する



高梁市立
高梁東中学校出身
藤原 美嘉
interview

私は生物環境コース、草花専攻で主に花の栽培・管理を学習しています。実習で自分たちが播いた種が徐々に成長する様子を見ることができたり、新たな植物に出会えたり、とても楽しく学習しています。また、城南マーケットやワークショップを通して地域の皆さんともつながっており、とてもやりがいを感じています。

*Studies on
Sustainability*

環境科学科の特色

私たちの社会は自然という基盤の上に成り立っています。これからの環境について考えることは、よりよい社会をつくること、豊かな自然を守ること、どちらか一方を追求すれば他方が犠牲になるため、両方のバランスを考えることが重要です。環境科学科では、よりよい社会の構築を目指す視点と、自然と人との関わりを見つめる視点から、農業・家庭・福祉等の学習を通して未来の地域のあり方を考えます。また、持続可能な社会の実現のために自ら考え行動できる力を身につけます。



主な専門科目の概要

生物環境コース

人と生物、みんなかかわり合いながら地球に暮らしています。自然界と社会との関係を見つめる視点から、農業・環境の学習を通して環境を考えます。



▶環境の分野

地球環境の知識や持続可能な開発について学習し、これからの地域のありかたと社会を考えるとともに、身近な生活と環境の関係について自ら考える姿勢を育みます。

▶生物や生物工学の分野

植物の培養や草花の栽培、森林や菌類（ヒラタケ）についての学習・実習を通して、生物の持つ多面的な機能を活用した自然環境の保護などについて考えます。

生活環境コース

すべての人々が不自由なく暮らしていけるように、社会を見つめる視点から、家庭・福祉の学習を通して環境を考えます。



▶ヒューマンサービスの分野

幼児から高齢者までの成長発達段階を理解し、健康的な生活を送るための環境とヒューマンサービスについて学習します。保育所・幼稚園・福祉施設の見学や交流活動などの体験実習を行います。

▶食に関する分野

地域の農産物や本校で栽培された生産物を活用し、地産地消のよさを生かした食品の加工や安全な食のあり方について学習します。

特色のある授業



環境科学I (2年)

アクティビティやゲームを通して、環境について学びます。



総合実習 (2・3年)

ヒラタケの菌床栽培実習を通して森林や自然について考えます。



生活支援技術 (3年)

お年寄りと豊かなコミュニケーションを図るための技術を学びます。



フード&クラフト (3年)

地域の食材や伝統を生かした調理や体験から、故郷を考えます。



観光農園や菓子工房と連携して、地域特産品のブルーベリーを活用した商品開発に取り組み、普及につとめました。

新カリキュラム配分 [環境科学科 教育課程]

□ は学校設定科目 (太字)

| 年 | コース | 授業科目 | | | | | | | | | | | | | | | | | | | | | | | | | | | | 週あたり授業時数 | | | | | |
|---|-----|-------|----|-----|---------|---|----|----|-----------|--------------|------|-----|-------|------|------|-------|--------|-----|----|----|----|----|----|----|----|----|----|----|----|----------|----|----|----|----|--------|
| | | 1 | 2 | 3 | 4 | 5 | 6 | 7 | 8 | 9 | 10 | 11 | 12 | 13 | 14 | 15 | 16 | 17 | 18 | 19 | 20 | 21 | 22 | 23 | 24 | 25 | 26 | 27 | 28 | 29 | 30 | 普通 | 専門 | 選択 | 総学・LHR |
| 1 | | 現代の国語 | 公共 | 数学I | 科学と人間生活 | | 体育 | 保健 | 芸術(音・美・書) | 英語コミュニケーションI | 家庭総合 | 情報I | 農業と環境 | 総合実習 | 保育基礎 | 生活と福祉 | 総合的な探求 | LHR | 20 | 8 | 0 | 2 | | | | | | | | | | | | | |

| 年 | コース | 授業科目 | | | | | | | | | | | | | | | | | | | | | | | | | | | | 週あたり授業時数 | | | | | | |
|---|------|------|------|-----|------|----|----|--------------|------|------|-------|-------------|---------|-------|----|--------|-----|----|----|----|----|----|----|----|----|----|----|----|----|----------|----|----|----|----|--------|--|
| | | 1 | 2 | 3 | 4 | 5 | 6 | 7 | 8 | 9 | 10 | 11 | 12 | 13 | 14 | 15 | 16 | 17 | 18 | 19 | 20 | 21 | 22 | 23 | 24 | 25 | 26 | 27 | 28 | 29 | 30 | 普通 | 専門 | 選択 | 総学・LHR | |
| 2 | 生物環境 | 言語文化 | 地理総合 | 数学I | 生物基礎 | 体育 | 保健 | 英語コミュニケーションI | 家庭総合 | 総合実習 | 農業と情報 | 植物バイオテクノロジー | フードデザイン | 環境科学I | 草花 | 総合的な探求 | LHR | 15 | 6 | 6 | 2 | | | | | | | | | | | | | | | |
| | 生活環境 | | | | | | | | | 保育基礎 | 食品 | 社会福祉基礎 | | | | | | | | | | | | | | | | | | | | | | | | |

| 年 | コース | 授業科目 | | | | | | | | | | | | | | | | | | | | | | | | | | | | 週あたり授業時数 | | | | | |
|---|------|------|------|-----|------|----|------------|--------|----------|------|------|---------|--------|----------|----------|-----|----|----|----|----|----|----|----|----|----|----|----|----|----|----------|----|----|----|----|--------|
| | | 1 | 2 | 3 | 4 | 5 | 6 | 7 | 8 | 9 | 10 | 11 | 12 | 13 | 14 | 15 | 16 | 17 | 18 | 19 | 20 | 21 | 22 | 23 | 24 | 25 | 26 | 27 | 28 | 29 | 30 | 普通 | 専門 | 選択 | 総学・LHR |
| 3 | 生物環境 | 論理国語 | 歴史総合 | 数学A | 生物基礎 | 体育 | 論理・表現I(英語) | 森林科学 | 総合実習 | 生物工学 | 生物活用 | フードデザイン | 環境科学II | 課題研究(農業) | 課題研究(家庭) | LHR | 13 | 10 | 6 | 1 | | | | | | | | | | | | | | | |
| | 保育実践 | | | | | | | 生活支援技術 | フード&クラフト | | | | | | | | | | | | | | | | | | | | | | | | | | |

主な進路

就職

マツダ
住友電工焼結合金
岡山イーグル
イーグル工業
エヌイーシール
ヤンマーアグリジャパン
日本郵便
JA 晴れの国岡山
山崎製パン
フジパン
モンテール
サンデリカ

矢崎部品
紀文西日本
山陽オカムラ
賀陽荘
特別介護老人ホームゆずり葉
きびハイツ
かもがわ荘
高梁中央病院
岡山指月
倉敷中央病院
ヤマダ電機
タイムック など

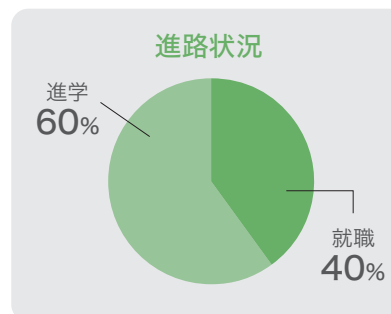
進学

山陽小野田市立山口東京理科大学
南九州大学
岡山理科大学
就実大学
川崎医療福祉大学
吉備国際大学
中国学園大学
くらしき作陽大学
新見公立短期大学
就実短期大学

中国学園短期大学
岡山県農林水産総合センター農業大学校
順生高等看護福祉専門学校
岡山医療福祉専門学校
岡山県理容美容専門学校
西日本調理製菓専門学校
岡山ビジネスカレッジ
岡山情報ビジネス学院
など

取得できる資格・検定

環境社会検定
日本農業技術検定
危険物取扱者
園芸装飾技能検定
フラワー装飾技能検定
フォークリフト
保育技術検定
食物調理技術検定 など



Message

卒業生からメッセージ

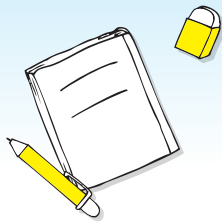


環境科学科14期卒業生
久保 柚葉さん

岡山医療技術専門学校
→津山中央病院

私は高校生活において、農業クラブ会長として他校の生徒との交流、意見交換を行いながら最後まで仕事をまっとうすることができました。卒業後は専門学校に進学し、現在は県北の病院で作業療法士として日々様々な患者様と関わっています。人とコミュニケーションをとることは大変ですが、高校時代の経験が活かされ、スタッフ間での意見交換や患者様とのやりとりなど毎日楽しく仕事をしています。

城南生の一日



城南高校の時間割



基礎学カタイム・朝読

基礎学力をつけるために、国・数・英の小テストを実施する期間と、読書習慣を養うための読書の期間を設定しています。



朝学

8:35-8:45

SHR

8:45-8:55

1校時

8:55-9:45

2校時

9:55-10:45

3校時

10:55-11:45

4校時

11:55-12:45

昼休み

12:45-13:30

5校時

13:30-14:20

6校時

14:30-15:20

清掃

15:20-15:35

SHR

15:35-15:40



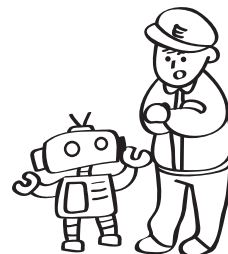
授業

普通教科と専門科目の講義は各HR教室で行います。



専門実習

専門教科の実習は各科の実習室で行います。



運動部

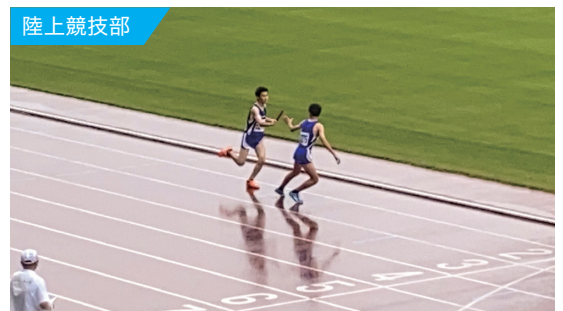
Sports

- ▶ バスケットボール部
- ▶ バレーボール部
- ▶ ソフトテニス部
- ▶ バドミントン部
- ▶ サッカー部
- ▶ 卓球部
- ▶ 剣道部
- ▶ 陸上競技部
- ▶ ライフル射撃部



部活動

Club activities



文化部

Culture

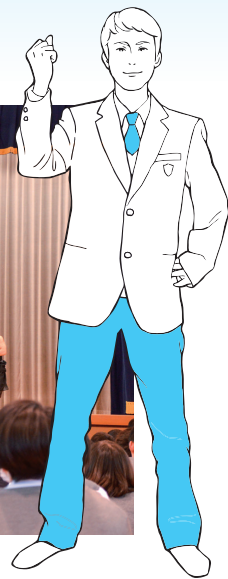
- ▶ 吹奏楽部
- ▶ 美術部
- ▶ 写真部
- ▶ 電子工学部
- ▶ 社会問題研究部
- ▶ 郷土芸能同好会
- ▶ 漫画研究同好会



学 校 行 事 ・ 生 徒 会 活 動

School event / Student council activity

多彩なイベントを
めいっぱい楽しもう



入学式



芸術鑑賞

4

April

- ・ 入学式
- ・ 新入生研修
- ・ 対面式

5

May

- ・ PTA 総会
- ・ 生徒総会

6

June

- ・ 心と命の教室
- ・ 校外学習
- ・ 芸術鑑賞

7

July

- ・ リーダー研修会
- ・ オープンスクール

8

August

- ・ インターンシップ

9

September

- ・ インターンシップ
報告会

体育祭

競技をするだけでなく、応援合戦、パネル、着付け競争など表現の楽しさも追求する体育祭。城南の目玉となる行事の1つです。



Sports festival



高梁城南高校では、たくさんの学校行事があります。生徒会、家庭クラブ、農業クラブといった各団体が企画する行事も充実しています。また、学科それぞれの特徴を生かしながら、学科の枠組みを超えて協力し、お互いに尊重し、高め合おうとする取り組み「城南モザイクプロジェクト」の関連行事も盛りだくさんです。ボランティア活動、地域活性化行事など、地域連携活動にもその一環として取り組んでいます。



10
October

- ・キャンドルナイト

11
November

- ・城南祭
- ・体育祭

12
December

- ・生徒会役員選挙
- ・修学旅行（2年）
- ・総合的な探究の時間 発表会

1
January

- ・課題研究発表会
- ・卒業制作展

2
February

- ・3年生を送る会

3
March

- ・卒業式

城南祭

ステージ発表や模擬店・体験ブースや展示など、各クラス・各々が工夫を凝らしたイベントを行います。ここでしか体験できないイベントが盛りだくさん！笑顔と熱気はじけます。

Jonan festival

Student council

生徒会活動とは

生徒会では、「みんなから愛される学校づくり」を基本方針に掲げ、生徒の声に耳を傾けながら、理想の学校生活の実現のために活動しています。学校行事の企画・運営に加え、地域活動にも積極的に参加し、地域への貢献のために日々尽力しています。昨年度は、3



生徒会長 **金田 雅治**

科が協働で作あげたリージョナルモデル『Jona Café』がオープンしました。現在もさらなる発展に向けて、新メニューの開発やPR活動を行っています。みなさんの3年間を、実りあるものにするために私たちは活動しています。ぜひこの3年間を、個性や魅力溢れる仲間たちのいる城南高校で輝かせていきましょう！



Home club & Agricultural club

家庭クラブ・農業クラブとは



家庭クラブ

家庭クラブは環境科学科1年生全員と2・3年生生活環境コースの生徒が所属し運営しています。地域貢献として地元の食材を用いた商品開発を行っています。開発したスイーツは、かわいらしく盛り付け、Jona Caféで提供しています。他にも、ボランティア活動や地域のイベントでの販売や体験教室を行い、環境科学科で学習し身につけた力を、行内外で発揮できるように努めています。

農業クラブ

学校農業クラブでは、競技会の参加や組織の運営があります。競技会は、農業学習の中で学んだ知識や技術のレベルアップを目指すとともに、その成果を発揮する場です。昨年度はフラワーアレンジメント競技、意見発表大会の岡山県大会で最優秀賞を受賞しました。

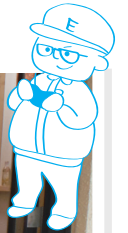


Jonan mosaic project

城南モザイクプロジェクト

有色無色のガラス、貝殻、木、石、陶磁器など、材質や色の違うものでも、その良さを寄せ集め特徴を生かせばすばらしいモザイクアートになります。

城南モザイクプロジェクトとは、電気科・デザイン科・環境科学科が有する知識・技術を結集し、学科の枠組みを超えて地域を舞台に活動する取り組みです。高校生が運営するカフェ「Jona Café」や、総合的な探究の活動などがその一環です。日本一クリエイティブな学校、高梁城南高校だからこそ学べること、高梁だからこそ学べる場があります。



▲ Jona Café



Welcome to
JonaCafé



▼ キャンドルナイト



Candle night



Events

オープンスクール 事前予約制

中学3年生 **7/29 金** 9:00-12:00

※詳細は6月に本校HPにてお知らせします。

学校説明会 予約不要

高梁会場 **7/14 木** 18:30-20:00

会場/高梁城南高校4F 視聴覚教室

倉敷会場 **9/15 木** 18:30-20:00

会場/倉敷市内を予定
(R2・3年度 ライフパーク倉敷で開催)

新見会場 **10/6 木** 18:30-20:00

会場/新見駅前交流センター2F
多目的ホール

総社会場 **10/13 木** 18:30-20:00

会場/総社市中央公民館

城南祭 一般公開

中学生・高校生は制服着用 生徒手帳持参でお越しください。


11/9 水 10:00-14:30

※平日開催のため、中学生で参加したい方は中学校を通じてご相談ください。

アクセス Access

 JR備中高梁駅から徒歩5分

 岡山自動車道賀陽ICより12km 車で約25分

 JR倉敷駅より伯備線 備中高梁駅下車 各駅停車で約35分
JR新見駅より伯備線 備中高梁駅下車 各駅停車で約35分

..... 徒歩



 岡山県立高梁城南高等学校

〒716-0043 岡山県高梁市原田北町 1216-1 TEL:(0866)22-2237 FAX:(0866)22-0590
<http://www.jonan.okayama-c.ed.jp/>

