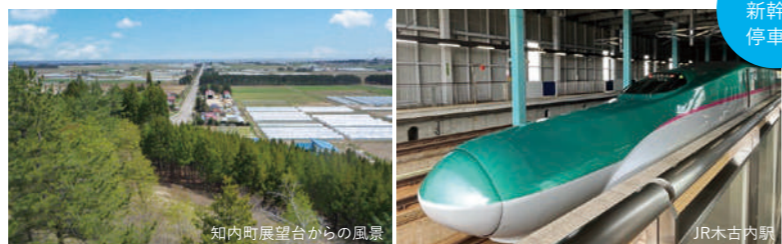




アオハルを楽しく  
知内で

### 全国生徒募集実施校

本校は2018年度から全国生徒募集実施校となりました。北海道の豊かな大自然の中で都会では経験できない地域交流を通して、新しい自分を発見するチャンスです。  
(過去道外受入実績: 愛知県・沖縄県)

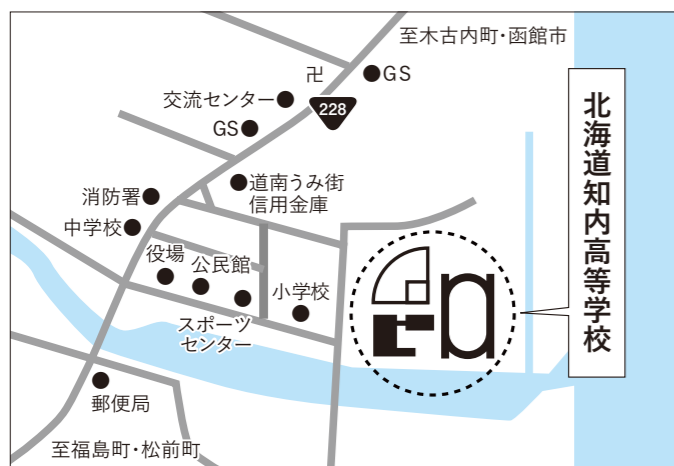


北海道新幹線停車駅

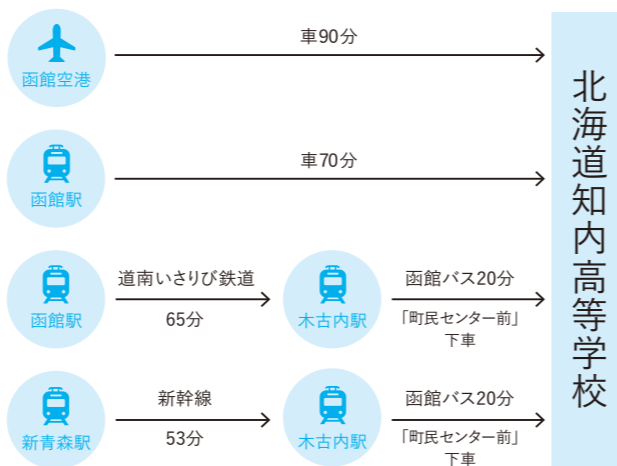


## 北海道知内高等学校

HOKKIDO SHIRIUCHI  
HIGH SCHOOL



### アクセス



## 北海道知内高等学校

〒049-1103 北海道上磯郡知内町字重内984  
TEL.01392-5-5071 <http://www.shiruichi.jp/>



2024  
学校案内



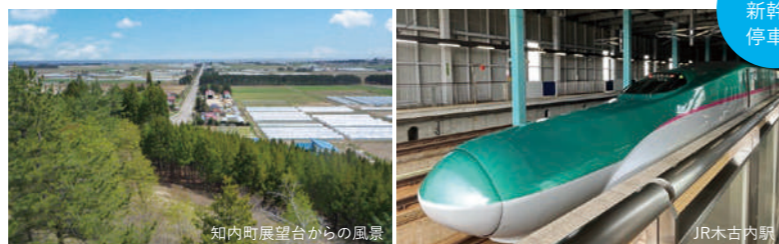


アオハルを楽しく  
知内で

### 全国生徒募集実施校

本校は2018年度から全国生徒募集実施校となりました。北海道の豊かな大自然の中で都会では経験できない地域交流を通して、新しい自分を発見するチャンスです。

(過去道外受入実績: 愛知県・沖縄県)

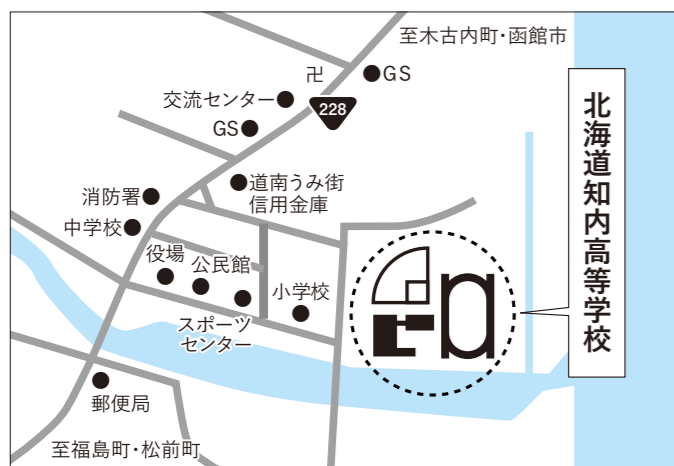


北海道新幹線停車駅

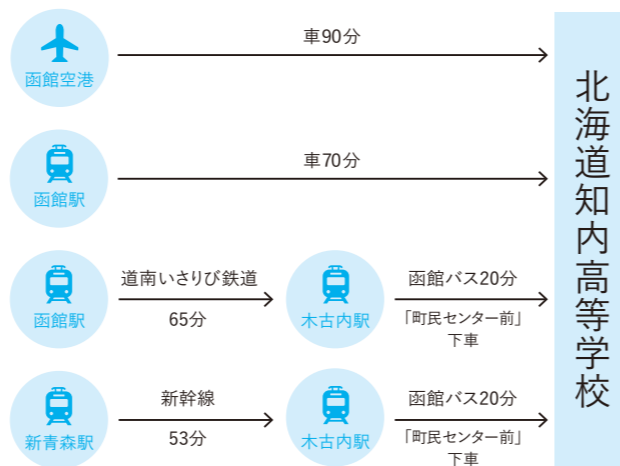


## 北海道知内高等学校

HOKKIDO SHIRIUCHI  
HIGH SCHOOL



### アクセス



## 北海道知内高等学校

〒049-1103 北海道上磯郡知内町字重内984  
TEL.01392-5-5071 <http://www.shiruichi.jp/>



2024  
学校案内



# ひとり一人の興味・関心を引き出す学び

多彩な選択肢から進学・就職に対応するカリキュラム



## 身につけてほしい9つの力

本校では「身につけたい9つの資質・能力」を明確にし、それらを授業・学校行事・部活動を通じて伸ばせるよう、さまざまな取り組みを行っています。



地域密着型の授業で考える力も育む



- 1学年 【地域理解】(Local) 地域を活かし地域を学ぶ…就労体験 他
- 2学年 【国際理解】(Global) 国際的な視野の確保…SDGs授業 他
- 3学年 【地域貢献】(Glocal) 国際的な視野を持ち地域課題解決を学ぶ…高校生議会

## ハイブリッド型教育課程

本校は大学進学から就職まで、多様なニーズに応えることができるハイブリッド(混合)型教育課程を導入しています。高校生活の中心である授業を豊富なバリエーションの中から、自ら選択することができます。しかし、履修内容によっては将来の進路に合わない場合もあります。従って、早い段階から将来の進路をふまえ、志望に応じた選択が必要です。

## 令和5年度入学者教育課程表

学年	1	2	3	4	5	6	7	8	9	10	11	12	13	14	15	16	17	18	19	20	21	22	23	24	25	26	27	28	29	30
令和5年度 1学年	現代の国語 (学級+習)	言語文化	地理総合	数学I(習)	数学A (習)	科学と 人間生活	化学基礎	英語 コミュニケーションI (習)	音楽I 美術I 書道I	家庭基礎	情報I	保健	体育	探究の時間	総合的な LHR															
令和5年度 2学年	論理国語 (学級+習)	公共	歴史総合	数学II(習)	物理基礎 生物基礎	英語コミュニケーションII (習)	論理・表現I (習)	基礎英語		化学 前 情報処理 生涯スポーツ	保健	体育	探究の時間	総合的な LHR																
令和5年度 3学年	論理国語 (学級+習)	日本史探求	数学研究 実用数学	英語コミュニケーションIII (習)	古典探求 後 実用英語 ビジネス・ コミュニケーション	物理 生物 論理・表現II 国語表現	化学 後 ソフトウェア活用 健康スポーツ	数学C 現代文探求 ビジネス英語 社会教養	数学III 政治・経済 フードデザイン	体育	探究の時間	総合的な LHR																		

# 成長に導く3年間 ◀



## 希望進路実現に向けた取り組み

### ICT教育(情報通信技術)の積極的活用

1人1台タブレットPCを貸与。今の世代に合ったデジタル教育も積極的に推進しています。また、希望生徒対象にオンライン学習サービス「スタディサプリ」も導入。進学希望者を強力にバックアップします。



### 模試・検定の奨励

多様な個に応じた丁寧な受験指導や町による検定料助成により、専門コースをもつ高校にも劣らない多くの資格取得が可能で、高い合格率にも結びついています。

主な取得できる資格

- 実用英語技能検定
- 硬筆書写技能検定
- 日商簿記検定
- 全商簿記実務検定
- 日検情報処理検定
- 日本漢字能力検定
- 危険物取扱者試験
- 全商ビジネス計算実務検定
- 全商ビジネス文書実務検定
- 全商商業経済検定

### 小論文・面接指導の強化

希望進路に応じて、生徒一人ひとりに担当教員が付き小論文指導を行っています。また、面接練習も1年次から機会を設け、進路決定時には更に練習を重ねていきます。



### 講習・夏季集中学習会

模試後の講習を通して、弱点の克服や理解を深める取り組みを実施。また、夏季集中学習会などさまざまな学習機会を設定し、進学を目指す生徒の意識を高めていきます。



## 主な進路先 (過去5年間実績)

### 【大学・短期大学】

早稲田大学、横浜国立大学、北海道教育大学函館校、北海道教育大学岩見沢校、小樽商科大学、北見工業大学、名寄市立大学、北海学園大学、北海道科学大学、北海道医療大学、北海道情報大学、札幌大学、札幌学院大学、北翔大学、函館大学、藤女子大学、函館短期大学、函館大谷短期大学 他

### 【専門学校・各種学校】

函館市医師会看護リハビリテーション学院、市立函館病院看護学院、函館看護専門学校、函館歯科衛生士専門学校、札幌医療リハビリ専門学校、札幌リハビリテーション専門学校、札幌看護医療専門学校、吉田学園公務員法科専門学校、日本航空専門学校、函館短期大学付設調理製菓専門学校、函館理美容専門学校、日本工学院北海道専門学校、北海道ハイテクノロジー専門学校、北海道立漁業研修所、札幌情報未来専門学校、札幌スポーツ&メディカル専門学校 他

### 【就職】

北海道職員一般行政職、函館市役所、知内町役場、木古内町役場、自衛隊 自衛官候補生、自衛隊 一般曹候補生、東京ヤクルトスワローズ、輪厚三愛病院、イムス板橋リハビリテーション病院、函館国際ホテル、函館エヌ・デー・ケー、新函館農業協同組合、たいせつ農業協同組合、ようてい農業協同組合、知内土地改良区、社会福祉法人函館鴻寿会、社会福祉法人江差福祉会、村田エンジニアリング、三光電気工事 他多数

# 高校生活



校舎隣接の野球グラウンド

## 野球部

道立強豪校として過去甲子園出場  
プロ野球選手も輩出しています  
2022年度北海道大会惜しくも準優勝

## 全国大会

第65回 選抜高等学校野球大会出場  
第92回 選抜高等学校野球大会(21世紀枠候補校選出)  
北海道大会(全道)  
春季大会7回 選手権大会18回  
夏季独自大会全道出場 秋季大会9回

## 支援充実

部活動では町から遠征費等の補助があり、  
地区大会・全道大会の遠征費は全額補助されます。  
宿泊費・交通費が全額助成となり、  
経済的に安心して遠征を行うことができます。



2022年夏・北海道大会準優勝



室内練習場



野球部寮(町青少年交流センター)



野球部全校応援



見学旅行(日光東照宮)



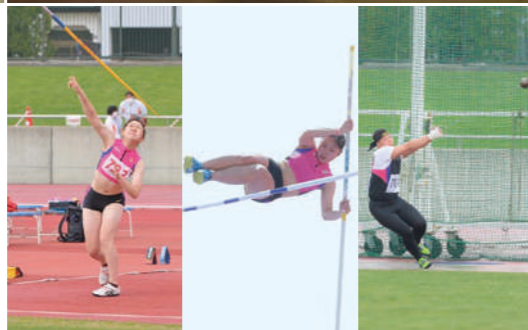
学校祭(吹奏楽部)



知内女子は元気いっぱい



体育祭



## 陸上競技部

全国大会 インターハイ出場  
H29・R1 女子走高跳 R4 男子ハンマー投  
北海道大会(全道) 女子800m  
男子3000mSC 女子走高跳 男女棒高跳  
男女ハンマー投 女子砲丸投  
男女やり投 八種競技 等



学校祭(ねぶた踊り)



遠足(函館山)

## 卒業生メッセージ

東京ヤクルトスワローズ  
坂本 拓己 選手 (2023年3月卒業)

知内高校では、仲間と協力して目標に向かい、あきらめずに粘り強く取り組むことを学びました。プロ野球という世界に進むことができたのは、まわりの方々のサポートによるものだと実感しています。今後は、力をつけて一軍でプレーできるよう、努力を続けていきます。皆さんも、知内高校で目標に向かって切磋琢磨してください。そして、様々な分野で卒業生たちが活躍することを願っています。



## 吹奏楽部

全国大会 H21 東日本吹奏楽大会 銅賞受賞  
R2 全日本ジュニア神田楽器コンクール出場  
(個人・アンサンブル)

- |    |             |      |     |          |
|----|-------------|------|-----|----------|
| 4月 | 入学式         | 宿泊研修 | 10月 | インターンシップ |
| 5月 | 壮行会         |      | 11月 | 見学旅行     |
| 6月 | ソクラテスミーティング |      | 12月 | 球技大会     |
| 7月 | 1学年科目選択説明会  |      | 1月  | 予餞会      |
| 8月 | 学校祭         |      | 2月  | 地域創生発表   |
| 9月 | 体育祭         |      | 3月  | 卒業式      |
|    | マラソン大会      |      |     |          |

生徒会長  
鳴海 空 3年 (福島町立福島中学校出身)

知内高校は各学年活気があるので、学校行事などは一体となって盛り上がります。今年度は学校祭が一般公開できると思いますので、是非来場いただき知内高校の魅力を実感してください。お待ちしております。



# 卒業生メッセージ



## 一人ひとりに合った 学習指導が 合格につながりました

加藤 宙斗さん (2021年3月卒業)  
横浜国立大学理工学部 3年

入学当初は大学進学を漠然と考えていましたが、知内高校は受験に向けて、一人ひとりに合った学習指導が受けられるので、常にモチベーションを維持することができました。このようなきめ細かいサポートが合格につながったと思っています。



## 入試対策の遅れを 先生方が 丁寧にフォロー

宮下 里穂さん (2023年3月卒業)  
北海学園大学 経済学部 1年

私は3年になっても進路決定に迷い、入試対策を始める時期が遅れてしまいましたが、先生方から小論文を書くのに必要な経済学の基礎や現代社会が抱える問題についての知識まで丁寧に個別指導していただいたおかげで合格できたと思っています。



## 皆さんの支えで合格 目標の看護師を 目指します

内海 夏歩さん (2022年3月卒業)  
市立函館病院高等看護学院 2年

受験時期は辛いことが多かったですが、進路指導でお世話になった先生方や親、知内高校の友達に支えられながら無事合格することができました。看護の勉強は大変ですが、目標の看護師になるために、日々頑張っていきたいと思っています。



## 生まれ育った 知内町のために 貢献していきたい

渡辺 流叶さん (2023年3月卒業)  
知内町役場

在学中は硬式野球部の活動に打ちこみ、人として大きく成長できました。そんな高校生活の中で、「生まれ育った知内町のために働きたい」と思うようになりました。みなさんも夢に向かって頑張っていきたいでしょう。



## ハイブリッド型 授業選択が 今の仕事に生きています

宮下 めぐさん (2022年3月卒業)  
渡島信用金庫

簿記選択授業の学びを生かしたいと思い、渡島信用金庫に就職しました。知内高校で培った力は、すぐに職場の環境に慣れ、自信をもって仕事に取り組んでいます。日々お客様が安心して頼っていただける銀行員になれるよう努力していきます。



## 母校に教員として着任 今度は私がしっかり生徒に 寄り添います

村田 楓さん (2019年3月卒業)  
北海道知内高等学校教員

現在、縁あって母校である知内高校で教員として勤務しています。在学中は先生方の手厚いサポートにより、北海道教育大学に合格することができました。今度は私が生徒たちに常に寄り添い、希望進路実現に向けてサポートに努めていきます。

## 教育相談・カウンセリング体制

- 充実した教員配置による教育相談を通じて気軽に相談できる機会を設けています。
- 月に2回程度、スクールカウンセラーが終日、在校しています。一般的な公立高校よりも来校の頻度が多く、在校時間も長いので、きめ細やかな対応ができる体制となっています。

## 安心・安全の取り組み

- いじめ防止講話の実施
- 学校安心メール (一斉送信メール) の利用によるご家庭への情報提供
- 生徒玄関への電子錠設置
- 各種交通安全関連指導の実施
- 保護者向けの進学資金説明会の実施
- 各教室に空気清浄機の設置

## 海をイメージした ブルーアクセント カラーの制服

上着の色はブラックネイビーで、スカートとネクタイはピンクと水色をデザイン。家庭用洗濯機で丸洗いが可能で、軽くて伸びる高機能素材でできています。  
\*夏服は上着・ネクタイを着脱となります。



# 北海道知内高等学校に対する知内町からの支援

生徒が安心して通学できるよう知内町からさまざまな支援をいただいています

## 通学費用助成

月額35,000円まで助成され、通学費用を気にせず通学できます。例)隣町から通学1ヶ月の定期代約24,000円全額助成。

## 検定・模試受験料 助成

例)3年間で12回受験の場合、36,000円程経済的負担が軽減されます。

## 全道大会以上の 遠征費全学助成

日々の練習に集中でき、大会参加へのモチベーションアップにつながっています。

## きめ細やかな 指導体制が取れる 教員の確保

町独自の予算で他の公立高校より手厚い教員配置を実現しており、習熟度別授業や学習支援などが実施されています。

## 1人1台端末貸与 (タブレット)

一般的に公立高校では自己負担となりますが、本校ではタブレットPCを貸与することで経済的負担を軽減しています。

## スタディサプリ 受講料一部助成

希望生徒対象にオンライン学習サービス「スタディサプリ」受講費用の一部助成があります。

## 民間下宿費用 一部助成

遠方からの入学者に対して、民間下宿入居に対する費用の一部助成があります。

## スクールワゴン による送迎

道南いさりび鉄道で通学する生徒に対して、スクールワゴンによる送迎を行っています。

## 皆さんが充実した高校生活が 送れるよう全力で支援します

### 知内町長 西山 和夫

知内町では、知内高校で学ぶ皆さんが充実した高校生活を送れるよう、模擬試験・各種検定の受験料助成等を通じた進路活動の支援、町独自の充実した教員配置によるきめ細やかな支援体制の整備、部活動の遠征費や通学費の助成による保護者の負担軽減を行っています。

令和4年に創立70周年を迎えた知内高校が保護者・地域の信頼と負託に応え、生徒一人一人が新たな時代を拓く力を身につけられるよう支援してまいります。

## 笑顔かがやく躍動の舞台 ～未来を拓く力を育む～

### 校長 北川 能貴

高校三年間をどこでどのように過ごすか。高校進学は人生最初の大きな決断になります。大切なのは「どこで過ごすか」ではなく「どのように過ごすか」。

知内高校では学びのフィールドが学校から地域へ、地域から世界に広がります。

恵まれた学びの環境と熱意あふれる教職員、多彩な個性を持つ仲間との協働の中で未来を拓く力を身につけましょう。

知内高校での三年間はきっとあなたの生涯の財産になるはずです。

