

令和 7 年 度

島根県公立高等学校入学者選抜実施要綱

島 根 県 教 育 委 員 会
松 江 市 教 育 委 員 会

令和7年度島根県公立高等学校 入学者選抜関係日程表

月	日	曜	事 項	月	日	曜	事 項		
1	4	土		2	17	月			
	5	日			18	火			
	6	月			19	水	一般選抜最終出願状況発表(14時)		
	7	火			20	木			
	8	水	↑			21	金		
	9	木	←		特色選抜願書受付期間(10日17:00まで)	22	土		
	10	金	↓			23	日	(天皇誕生日)	
	11	土				24	月	(振替休日)	
	12	日				25	火	学力検査受検票交付期間	
	13	月			(成人の日)	26	水	↓	
	14	火				27	木		
	15	水				28	金		
	16	木							
	17	金				1	土		
	18	土				2	日		
	19	日				3	月		
	20	月				4	火		
	21	火				5	水	【学力検査(国, 数, 社, 英, 理)】	
	22	水			【特色選抜学力検査日】 <small>※教育委員会が作成する学力検査を実施する学校のみ</small>	6	木	【面接等】	
	23	木	↑			7	金		
	24	金				8	土		
	25	土	⋮			9	日		
	26	日	⋮			10	月		
	27	月				11	火	【追検査】	
	28	火	←		転居等に係る地域認定願受付期間(30日17:00まで)	12	水		
	29	水				13	木		
	30	木	↓		総合選抜・中高一貫特別選抜・スポーツ特別選抜合格内定通知	14	金	一般選抜等合格発表 第2次募集実施校公表(10時)	
	31	金				15	土		
	2	1	土			3	16	日	
		2	日				17	月	↑ 第2次募集願書受付期間(18日12:00まで)
		3	月		↑			18	火
4		火	←	一般選抜願書, 島根県公立高等学校入学志願承認願等受付期間(6日12時まで)	19		水	【第2次募集作文・面接検査等】	
5		水			20		木	(春分の日)	
6		木	↓		21		金		
7		金		一般選抜出願状況発表(10時)	22		土		
8		土			23		日		
9		日			24		月	第2次募集合格発表(15時)	
10		月	↑	志願変更受付期間(出願先)(13日17:00まで)	25		火		
11		火	⋮	(建国記念の日)	26		水		
12		水		志願変更特別措置受付期間	27		木		
13		木	↓		28		金		
14		金	↑	同(志願変更先)(17日17:00まで)	29		土		
15		土	⋮		30		日		
16		日	⋮		31		月		

【県外居住者特別志願許可の取扱い期間】 2月10日(月)から2月17日(月)17:00まで
 【通信制課程出願期間】(前期)3月3日(月)から3月25日(火)17:00まで
 (後期)8月21日(木)から9月3日(水)17:00まで

目 次

I	出願の基本的事項	1
1	実施する入学者選抜	1
2	応募資格	1
3	入学定員	2
4	保護者が県内に居住する場合の出願	2
5	保護者が県外に居住する場合の出願	2
6	身元引受人による出願者の合格者の上限	3
7	複数学科等への出願	4
8	出願後の辞退	4
9	その他	4
II	帰国・外国人生徒等の出願及び特別措置	5
III	特別な配慮や支援を必要とする生徒の出願及び特別措置	8
IV	総合入学者選抜（総合選抜）	10
1	実施校・学科	10
2	募集人員	10
3	出願	10
4	選抜のための検査	11
5	選抜	12
6	合格内定通知	12
7	その他	12
V	中高一貫教育校（連携型）に係る入学者選抜（中高一貫特別選抜）	13
VI	スポーツ推進指定校入学者選抜（スポーツ特別選抜）	15
VII	一般入学者選抜（一般選抜）	18
1	募集定員	18
2	出願	18
3	出願状況の発表	21
4	志願変更	21
5	志願変更に係る特別措置	23
6	特別入学志願許可の取扱い	25
7	出願後の辞退	25
8	学力検査	25
9	追検査	26
10	選抜要領	28
11	合格発表前辞退	31
12	合格発表	31
13	その他	31
VIII	第2次募集入学者選抜（第2次募集）	33
IX	島根県立高等学校通信制課程入学者選抜	36
X	災害等発生時の措置	38
XI	面接実施要領	39
XII	中学校等における出願手続	40
XIII	高等学校の事務手続	45
XIV	入学者選抜学力検査結果の本人提供	46
XV	様式各号	
(第1号)	【入学願書】（本人→中学校等→高等学校）	48
(第1号-2)	【入学願書（第2次募集用）】（本人→中学校等→高等学校）	50
(第2号)	【志望理由書（手書き用）】（本人→中学校等→高等学校）	52
(第2号-2)	【志望理由書（端末入力用）】（本人→中学校等→高等学校）	53
(第3号)	【スポーツ活動実績証明書】（本人→中学校等→高等学校）	54
(第4号)	【個人調査報告書】※令和4年3月以降卒業用（中学校等→高等学校）	55

(第4号-2)	【個人調査報告書】※令和3年3月以前卒業者用(中学校等→高等学校)	56
(第5号)	【学習成績・特別活動の記録等概要表】(中学校等→高等学校)	57
(第6号)	【合格内定状況一覧表】(高等学校→中学校等)	58
(第7号)	【合格内定通知書】(高等学校→中学校等→本人)	59
(第8号)	【転居等に係る地域認定願】 (本人→中学校等→居住予定地の地域内にある全日制課程普通科を設置する県立高等学校)	60
(第9号)	【地域内居住確認届】(本人→中学校等→高等学校)	61
(第10号)	【島根県公立高等学校入学志願承認願】(本人〔県外〕→中学校等→高等学校)	62
(第11号)	【海外在住状況説明書】(本人→中学校等→高等学校)	63
(第12号)	【入学志願変更届】(本人→中学校等→出願先高等学校)	64
(第12号-2)	【入学志願変更証明書】(出願先高等学校→中学校等→本人→中学校等→志願変更先高等学校)	64
(第13号)	【志願変更に係る特別措置願】(本人→中学校等→出願先高等学校・志願変更先高等学校)	65
(第14号)	【公立高等学校特別入学志願許可書(許可願)】 (本人→中学校等→県教委又は松江市教委→中学校等→本人)	66
(第15号)	【公立高等学校入学者選抜辞退届】(中学校等→高等学校)	67
(第16号)	【自己申告書】(本人→中学校等→高等学校)	68
(第17号)	【公立高等学校入学者選拔出願者名簿】(中学校等→高等学校)	69
(第18号)	【公立高等学校入学者選抜学力検査受検者名簿】(高等学校→中学校等)	70
(第19号)	【校長副申書】(中学校等→高等学校)	71
(第20号)	【委任状】(中学校等→高等学校)	72
(第21号)	【公立高等学校 出願者・合格者 状況報告書】(高等学校→教育指導課)	73
(第22号)	【公立高等学校合格者名原簿】(高等学校→教育指導課)	74
(第23号)	【公立高等学校入学者選抜原簿(Ⅰ,Ⅱ)】(高等学校→教育指導課(各1部))	75
(第24号)	【公立高等学校入学者選抜学力検査得点状況調査票】(高等学校→教育指導課)	76
(第25号)	【学力検査得点票】(学力検査結果の本人提供用)	77
(第26号)	【公立高等学校入学者選抜における特別措置願】(中学校等→県教委又は松江市教委)	78
(第26号-2)	【公立高等学校入学者選抜における特別措置に係る事前連絡書】 (中学校等→県教委又は松江市教委)	79
(第27号)	【学力検査「追検査」受検願】(中学校等→高等学校)	80
(第27号-2)	【申告書】(本人→中学校等→高等学校)	81
(第28号)	【学力検査「追検査」受検者名簿】(中学校等→高等学校)	82

※各様式は次のホームページからダウンロードできます。

https://www.pref.shimane.lg.jp/education/kyoiku/senbatsu/senbatsu_info/index.html

【資料】

(別記1)	島根県公立高等学校入学者選抜特色選抜学力検査当日における 受検生が準備すべき用具及び受検上の諸注意	83
(別記2)	島根県公立高等学校入学者選抜一般選抜学力検査当日における 受検生が準備すべき用具及び受検上の諸注意	84
(別表1)	令和7年度島根県公立高等学校入学者選抜における総合選抜・スポーツ特別選抜での 募集人員・選抜方法等について	85
(別表2)	令和7年度島根県公立高等学校入学者選抜における一般選抜での個人調査報告書と学力検査の比率等 及び第2次募集について	86
(別表3)	令和7年度島根県公立高等学校入学者選抜における県外受検生の合格者数、地域外からの合格者数の 上限等について	87

島根県公立高等学校問合せ先一覧表…………… 88

出願及び選抜に関する手続一覧表…………… 89

令和7年度島根県公立高等学校（島根県立高等学校及び松江市立皆美が丘女子高等学校。以下「公立高等学校」という。）入学者選抜は、この要綱の定めるところによる。この要綱に記載されていない事項については、県教育委員会は松江市教育委員会と協議の上で決定する。

I 出願の基本的事項

1 実施する入学者選抜

(1) 特色入学者選抜〔特色選抜〕

以下の(ア)(イ)(ウ)を総称して特色選抜という。なお、(ア)から(ウ)の複数の選抜に出願することはできない。

(ア) 総合入学者選抜〔総合選抜〕

全ての公立高等学校の全日制課程において実施する。

(イ) 中高一貫教育校（連携型）に係る入学者選抜〔中高一貫特別選抜〕

飯南高等学校、吉賀高等学校において実施する。

(ウ) スポーツ推進指定校入学者選抜〔スポーツ特別選抜〕

「別表1」（85ページ）に示した指定競技の該当校において実施する。

(2) 一般入学者選抜〔一般選抜〕

全ての公立高等学校の全日制課程及び定時制課程において実施する。

(3) 第2次募集入学者選抜〔第2次募集〕

(1)及び(2)の選抜の結果、欠員が生じた全日制課程及び定時制課程において実施する。

(4) 通信制課程入学者選抜

宍道高等学校、浜田高等学校において実施する。

(1)から(3)の選抜と同時に申し込むことはできない。

通信制課程の入学者選抜については別に定める。

2 応募資格

島根県公立高等学校入学者選抜に応募することのできる者は、国公立高等学校若しくはこれに準ずる学校、中等教育学校の後期課程及び高等専門学校に在籍していない者で、次の(1)から(3)のいずれかに該当する者とする。なお、各選抜の出願資格についてはそれぞれの選抜のページを参照すること。

- (1) 中学校若しくはこれに準ずる学校若しくは義務教育学校を卒業した者又は中等教育学校の前期課程を修了した者
- (2) 令和7年3月に中学校若しくはこれに準ずる学校若しくは義務教育学校を卒業する見込みの者又は中等教育学校の前期課程を修了する見込みの者
- (3) 学校教育法施行規則第95条の規定に該当する者

〈参考：学校教育法施行規則〉

第95条 学校教育法第57条の規定により、高等学校入学に関し、中学校を卒業した者と同等以上の学力があると認められる者は、次の各号のいずれかに該当する者とする。

- 一 外国において、学校教育における9年の課程を修了した者
- 二 文部科学大臣が中学校の課程と同等の課程を有するものとして認定した在外教育施設の当該課程を修了した者
- 三 文部科学大臣の指定した者
- 四 就学義務猶予免除者等の中学校卒業程度認定規則により、中学校を卒業した者と同等以上の学力があると認定された者
- 五 その他高等学校において、中学校を卒業した者と同等以上の学力があると認めた者

3 入学定員

別途公示し、「別表1」（85ページ）に記載する。

4 保護者が県内に居住する場合の出願

保護者が県内に居住する場合、原則として県内のいずれの公立高等学校にも出願することができる。

ただし、次の(1)、(2)の場合は、それぞれの記載によるものとする。

- (1) 次の「別表A」に掲げる高等学校普通科（以下「地域外制限の設定校・学科」という。）については、保護者の居住地に応じて、次のとおり**一般選抜及び第2次募集における合格者数**を制限する。

<別表A>

学 校 名 (学 科 名)	地 域 (保護者の居住地)	地域外制限の設定校・学科について、それぞれ左の表の右欄に示す地域以外（以下「地域外」という。）からの出願である場合、その合格者数は、松江北、松江南、松江東の各高等学校においては普通科の入学定員の10%以内、出雲高等学校においては普通科の入学定員の5%以内とする。なお、転居等に伴う地域外制限の設定校・学科への出願前手続については、18ページを参照のこと。
松江北高等学校 (普通科)	松江市	
松江南高等学校 (普通科)		
松江東高等学校 (普通科)		
出雲高等学校 (普通科)	出雲市	

- (2) 県外の中学校等（中学校若しくはこれに準ずる学校若しくは義務教育学校又は中等教育学校。以下「中学校等」という。）から出願する場合は、島根県公立高等学校入学志願承認願（様式第10号）を入学願書とともに、出身中学校等の校長を経由して志願先の高等学校長に提出すること。

なお、一般選抜及び第2次募集において、地域外制限の設定校・学科（「別表A」を参照）を志願する場合は、保護者の居住地に応じて、(1)の制限を受ける。

5 保護者が県外に居住する場合の出願

保護者が県外に居住し、次の(1)又は(2)に該当する場合は、島根県公立高等学校入学志願承認願（様式第10号）を入学願書とともに、出身中学校等の校長を経由して志願先の高等学校長に提出すること（「別表B」を参照）。

- (1) 保護者の転勤等による一家転住等、正当と認められる理由のある場合

なお、一般選抜及び第2次募集において、地域外制限の設定校・学科（「別表A」を参照）に出願する場合は、保護者の居住予定地に応じて、Iの4の(1)の制限を受ける。

- (2) 県内に居住している確かな身元引受人のある場合

身元引受人は原則として志願者の親族（祖父母、おじ、おば等）とする。ただし、高等学校長が認めた場合、親族以外を身元引受人とすることができる。

なお、一般選抜及び第2次募集において、地域外制限の設定校・学科（「別表A」を参照）に出願する場合は、身元引受人を保護者と見なし、身元引受人の居住地に応じて、Iの4の(1)の制限を受ける。

〈別表B〉

対象	(1) 保護者の転勤等による一家転住等、正当と認められる理由がある場合	(2) 県内に居住している確かな身元引受人のある場合
添付書類	<p>〈保護者の転勤等による転住の場合〉 ※次の①及び②を添付すること</p> <p>①保護者の所属長の証明書又は事情を証明するに足る資料</p> <p>②島根県内の居住地が分かる資料</p> <p>〈保護者が既に県内に居住している場合〉</p> <p>①保護者の住民票</p>	<p>〈志願者の親族の場合〉 ※次の①～③を添付すること</p> <p>①身元引受人の承諾証明書（様式自由）</p> <p>②志願者又は保護者と身元引受人との関係を示す民生児童委員の証明又はその他それを証明する資料（いずれも、様式自由）</p> <p>③身元引受人の住民票</p> <p>〈親族以外で高等学校長が認めた場合〉 ※添付書類については当該高等学校に問い合わせること</p>
提出期間	それぞれの選抜の出願期間	
提出先と提出方法	それぞれの選抜の出願先の高等学校長に入学願書とともに提出	

6 身元引受人による出願者の合格者の上限

5の(2)による出願（身元引受人による出願）については、その合格者数の上限を次のとおりとする。

ア 松江市内及び出雲市内の公立高等学校、並びに分校・定時制課程

各高等学校の入学定員内において、身元引受人による出願者の合格者数を原則として4名以内とする。ただし、各高等学校長と所管の教育委員会との協議により、入学定員内において4名を超えて合格者を決定することがある。

イ ア以外の公立高等学校

各高等学校の入学定員内において、身元引受人による出願者の合格者数を4名を超えて各学校で定めることができる。この場合、上限の人数を各学校があらかじめ定め、県教育委員会が公表する(87ページの「別表3」を参照)。

(別表3より抜粋)

原則として4名以内において合格者を決定する学校（17校）
松江北高等学校、松江南高等学校、松江東高等学校、松江工業高等学校（全日制）、松江工業高等学校（定時制）、松江商業高等学校、松江農林高等学校、宍道高等学校（定時制）、三刀屋高校掛合分校、平田高等学校、出雲高等学校、出雲工業高等学校、出雲商業高等学校、出雲農林高等学校、大社高等学校、浜田高等学校（定時制）、松江市立皆美が丘女子高等学校
合格者の上限を4名を超えて決定することができる学校（22校）
安来高等学校、情報科学高等学校、大東高等学校、横田高等学校、三刀屋高等学校、飯南高等学校、大田高等学校、邇摩高等学校、島根中央高等学校、矢上高等学校、江津高等学校、江津工業高等学校、浜田高等学校（全日制）、浜田商業高等学校、浜田水産高等学校、益田高等学校、益田翔陽高等学校、吉賀高等学校、津和野高等学校、隠岐高等学校、隠岐島前高等学校、隠岐水産高等学校

7 複数学科等への出願

それぞれの選抜において、志願者は2校以上の公立高等学校に出願することはできない。ただし、一般選抜及び第2次募集においては、同一学校内に複数の課程、学科がある場合には、第2、第3、第4志望まで順位をつけて出願することができる。

また、一般選抜及び第2次募集において、本校とその分校を併願する場合は、本校、分校併せて1校として取扱うものとする。この場合、第1志望学科を設置する本校又は分校へ出願書類等を提出する。

8 出願後の辞退

入学者選抜において、何らかの事由で受検又は志願を辞退する場合は、出身中学校等の校長は公立高等学校入学者選抜辞退届（以下「辞退届」という）（様式第15号）を提出する。詳細は25ページ又は35ページを参照する。

9 その他

- (1) 帰国・外国人生徒等の出願及び特別な配慮や支援を必要とする生徒の出願については、Ⅱ及びⅢに示す。
- (2) 提出書類を手書きで記入する場合は、黒又は青のペン（消せる筆記具は不可）とする。
- (3) 氏名が常用漢字以外の登録されていない漢字の場合、パソコン等による入力については変換できる常用漢字で代用し、環境依存文字（機種依存文字）や外字エディタ等で作成された漢字は用いないこと。なお、正式な漢字については入学願書の自署欄に手書きで記入すること。

Ⅱ 帰国・外国人生徒等の出願及び特別措置

1 海外から帰国する生徒又は海外から日本に移住する生徒等の出願

(1) 出願許可申請

海外からの帰国生徒等が出願する場合は、Ⅰの2の(3)に定める応募資格の確認のため、「別表C」に定めた手続きにより、出願の許可を申請すること。

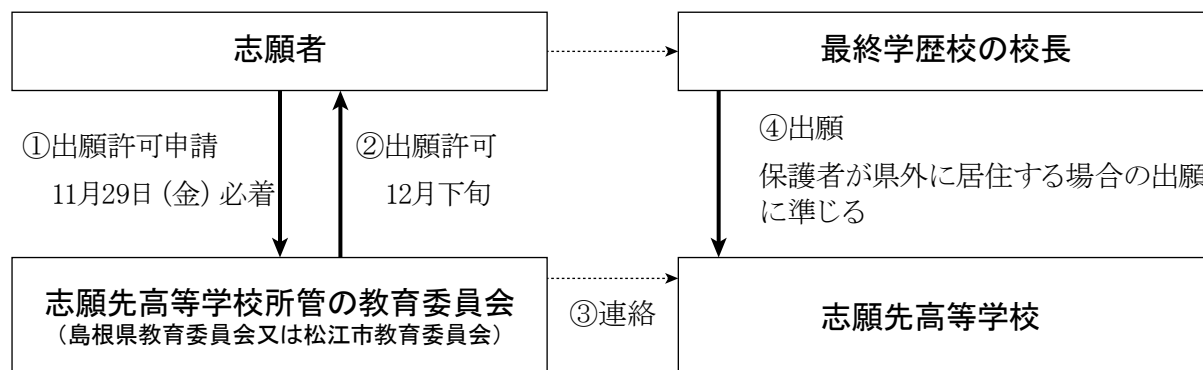
〈別表C〉

申請期限	令和6年11月29日（金）必着 ※志願先高等学校が申請後に変更になった場合は、速やかに志願先高等学校所管の教育委員会に連絡すること。
申請先	志願先高等学校所管の教育委員会
提出書類	海外在住状況説明書（様式第11号）1通 最終学歴校の校長による証明が困難な場合は、当該校における在籍証明又は記載内容を証明する資料等を添付すること。
出願許可	志願先高等学校所管の教育委員会は、令和6年12月下旬までに出願許可書を志願者本人のメールアドレス（申請時に申告したもの）に送信するとともに、出願を許可した志願者について、志願先高等学校に事前連絡し、海外在住状況説明書の写し等を送付する。

(2) 出願手続

上記(1)で出願許可を受けた者に限り出願できる。出願に際しては、Ⅰの5「保護者が県外に居住する場合の出願」に準じて行うこと。

なお、出願にあたっては、個人調査報告書（様式第4号）に代わって成績証明書を提出することができる。その場合、健康診断書を添付すること。



2 日本の中学校等を卒業若しくは卒業見込みの帰国生徒又は外国人生徒の出願

特色選抜，一般選抜，第2次募集に出願する場合は，それぞれに定めた出願手続きに従うものとする。保護者が県外に居住する場合，又は県外の中学校等から出願する場合は，2ページを参照すること。なお，中等教育学校の前期課程を修了若しくは修了見込みの帰国生徒又は外国人生徒の出願も上記に準ずる。

3 帰国・外国人生徒等の特別措置

帰国・外国人生徒等が公立高等学校への出願を希望する場合，志願先の高等学校長とその高等学校所管の教育委員会が事前に協議の上，以下の手続きに従って特別な措置を講じることができる。

(1) 対象となる生徒

Iの2に定める応募資格があり，学校生活において日本語指導が必要と認められる者のうち，原則として次の(ア)又は(イ)に該当する者とする。

- (ア) 帰国生徒で，原則として外国における在学期間が継続して2年以上で，かつ，帰国後2年以内若しくは帰国予定の場合
- (イ) 外国人生徒等で，原則として小学校第4学年以上の学年に編入学した場合

(2) 特別措置における配慮事項

上記(1)に該当する志願者に対して，入学者選抜の検査時における特別措置として次のような措置を講じることができる。

- (ア) 検査時間を延長すること
- (イ) 検査問題の漢字にルビを振ること
- (ウ) 検査教科の一部を減じること（特色選抜を除く）

なお，(ウ)の場合，当該高等学校長は作文を検査に加えることができる。また，必要がある場合，当該高等学校長は面接を行うことができる。

(3) 事前連絡

上記(1)に該当する志願者が(2)の配慮事項を希望する場合，当該生徒の在籍及び出身の中学校等の校長又は日本人学校等の校長は，「別表D」のとおり志願先として検討している公立高等学校長及び志願先高等学校所管の教育委員会に事前に連絡すること。

なお，在籍又は出身の学校長からの連絡が困難な場合は，保護者を通して志願先高等学校所管の教育委員会に直接連絡すること。

〈別表D〉

期 限	原則として，令和6年11月29日（金）まで
事前連絡 の手続き	以下の手続きを行うこと。 ① 志願先として検討している高等学校所管の教育委員会に対して，特別措置に係る事前連絡書（様式第26号-2）を提出することにより，事前連絡を行うこと。 その際，海外在住状況説明書（様式第11号）を添付すること（海外からの帰国生徒等のうち，5ページの「別表C」の手続きにより，すでに様式第11号を志願先高等学校所管の教育委員会に提出している者については，不要）。 ② 当該高等学校長に対し，中学校等での日常的な配慮や支援の状況及び入学者選抜において希望する配慮事項等について，電話等により説明すること。

(4) 申請

(3)に定める事前連絡を経て、「別表E」の手続きにより申請すること。その後、当該高等学校所管の教育委員会は、志願先の高等学校長と協議の上、特別措置の実施について決定する。この申請において取得した個人情報、選抜業務以外の目的には使用しない。

〈別表E〉

申請期限	特色選抜 令和6年12月16日(月)まで(必着) 一般選抜 令和7年1月31日(金)まで(必着) 第2次募集 令和7年3月18日(火)12時まで
申請先	志願先高等学校所管の教育委員会
提出物	島根県公立高等学校入学者選抜における特別措置願(様式第26号)
補足	海外からの帰国生徒等志願者が申請をした場合は、志願者本人のメールアドレス(申請時に申告したもの)に結果を通知する。

4 選抜

- (1) 原則として入学定員の枠内において選抜を行う。
- (2) 上記3の(2)(ウ)の場合については、個人調査報告書等において資料の整わない場合としての取扱いを行い、選抜において十分配慮し、検討を加える。

Ⅲ 特別な配慮や支援を必要とする生徒の出願及び特別措置

障がい、事故、病気等の理由により、個別の教育支援計画及び個別の指導計画（以下「支援計画等」という。）に基づき中学校等で日常的に配慮や支援を受けており、特別な配慮や支援を必要とする志願者がいる場合、志願先の高等学校長とその高等学校所管の教育委員会が協議の上、以下の手続きに従って特別な措置を講じることができる。

1 事前連絡

上記に該当する志願者がいる場合、当該生徒の在籍及び出身の中学校等の校長は、「別表F」のとおり志願先として検討している公立高等学校長及び高等学校所管の教育委員会に事前に連絡すること。

〈別表F〉

期 限	原則として、令和6年11月29日（金）まで
事前連絡 の手続き	以下の手続きを行うこと。 ① 志願先として検討している高等学校所管の教育委員会に対して、特別措置に係る事前連絡書（様式第26号-2）を提出することにより、事前連絡を行うこと。 ② 当該高等学校長に対し、中学校等での日常的な配慮や支援の状況及び入学者選抜において希望する配慮事項等について、電話等により説明すること。

2 申請

1に定める事前連絡を経て、「別表G」の手続きにより申請すること。その後、志願先高等学校所管の教育委員会は、当該高等学校長と協議の上、特別措置の実施について決定する。

〈別表G〉

申請期限	特色選抜 令和6年12月16日（月）まで（必着） 一般選抜 令和7年1月31日（金）まで（必着） 第2次募集 令和7年3月18日（火）12時まで
申請先	志願先高等学校所管の教育委員会
提出物	① 島根県公立高等学校入学者選抜における特別措置願（様式第26号） ② 医師の診断書（写し）又は検査結果（写し）等 ※事前連絡を受けて、状況に応じて志願者及び保護者の同意を得た上で支援計画等（写し）の提出を求める場合がある。

3 特別措置における配慮事項【例】

特別措置における配慮事項には、中学校等での日常的な配慮や支援の状況により、次のような例が考えられる。

なお、記載がない事項についても、特別な措置を講じる場合がある。

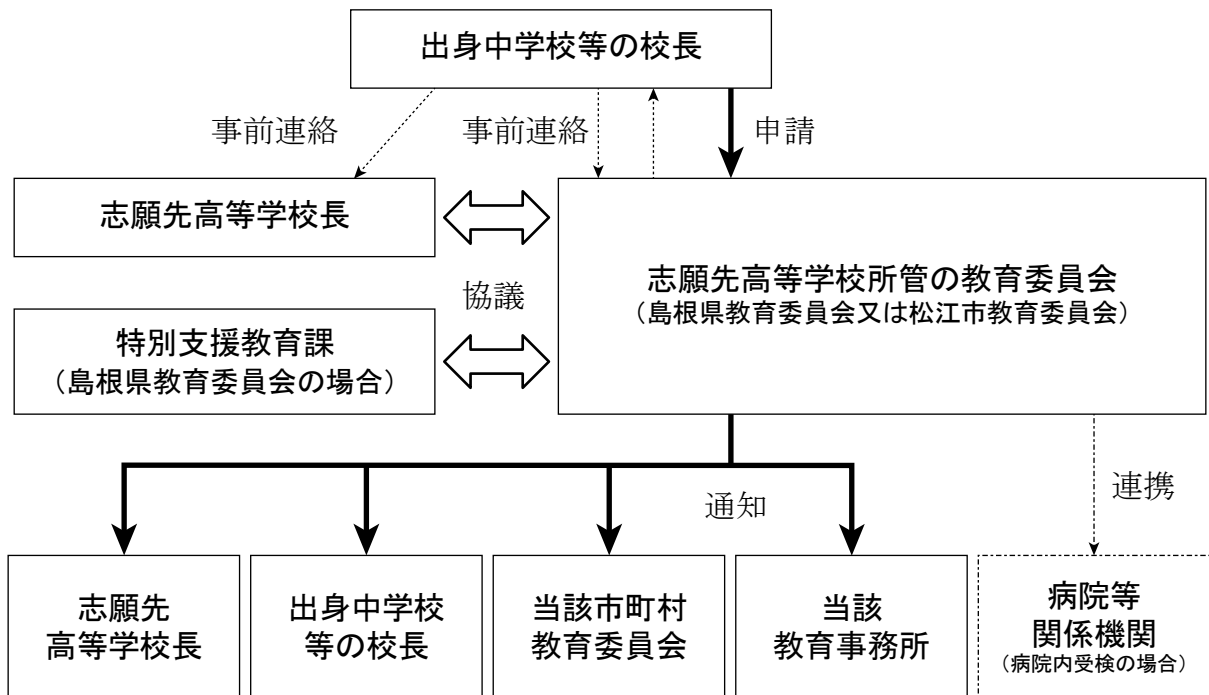
配 慮 事 項	例
検査室や座席に関する配慮	・別室での受検（病院等を含む） ・座席の指定
時間に関する配慮	・検査時間の延長
検査室に持込みができるものに関する配慮	・補聴器の持込み使用 ・拡大鏡の持込み使用
聞き取り検査に関する配慮	・CDプレイヤーによるリスニング検査
その他の配慮	・口頭による読み上げ ・検査問題、解答用紙の拡大 ・検査問題の漢字ルビ振り

4 その他

- (1) 令和6年11月29日（金）以降において、不慮の事故等により、新たに特別な配慮や支援が必要となる志願者がいる場合は、当該生徒の在籍及び出身の中学校等の校長は、すみやかに高等学校所管の教育委員会へ電話連絡の上、8ページの「別表F」のとおり事前連絡を行うこと。
- (2) 検査日当日に、インフルエンザ等により特別な配慮や支援を必要とする志願者がいる場合、当該生徒の在籍及び出身の中学校等の校長は、すみやかに志願先高等学校長及び高等学校所管の教育委員会へ連絡した上で、島根県公立高等学校入学者選抜における特別措置願（様式第26号）を提出すること。加えて学力検査場に関する特別措置の対象である場合は、学力検査場となる高等学校長にも連絡すること。
- (3) 上記申請において取得した個人情報、選抜業務以外の目的には使用しない。

帰国・外国人生徒等の特別措置 特別な配慮や支援を必要とする場合の特別措置

手続きの流れ



IV 総合入学者選抜（総合選抜）

1 実施校・学科

公立高等学校全日制課程の全ての学科において実施する。

2 募集人員（85ページの「別表1」及び87ページの「別表3」を参照）

体育科を除き当該学科の入学定員の10～40%程度までで各公立高等学校が定め、募集要項に明記する。

3 出願

(1) 出願資格

原則として、Ⅰの2の(2)に定める応募資格のある者で、かつ、次の(ア)から(ウ)に該当する者とする。
なお、海外からの帰国生徒等の出願については、Ⅱの1の(1)で定める手続きにより、事前に出願許可を受けた者に限り出願できる。

- (ア) 当該学科を志望する動機や理由が明確で適切であること
- (イ) 当該学科に適性、興味及び関心を有すること
- (ウ) 合格内定した場合、入学の意思が確実であること

その他、スポーツ活動、文化・芸術活動、ボランティア活動等の項目があれば、各公立高等学校が要件を定め、募集要項に明記する。

なお、中高一貫特別選抜、スポーツ特別選抜と併せて出願することはできない。

(2) 出願期間

令和7年1月8日(水)から1月10日(金)17時までとする。

持込みの場合；3日間とも9時から17時まで

郵送の場合；1月14日(火)以降に届いたものについては、**1月9日(木)までの消印があるもの**に限り受け付ける。

(3) 出願手続

ア 志願者は、次に掲げるものを、出身中学校等の校長を経由して、所定の出願期間内に志願先の高等学校長に提出する。ただし、入学願書の提出は1人1校1学科に限る。

(ア) 入学願書（様式第1号により志願先の高等学校で作成された様式）

入学願書は、黒又は青のペン書き（消せる筆記具は不可）又はパソコン等によるデータ入力とするが、志願者氏名及び保護者氏名は自署とする。

(イ) 写真1枚

たて4cm×よこ3cm（6か月以内に撮影したもの）を願書右部の「受検票」部分にはりつける。

なお、写真は無帽・無背景・正面、志願者を鮮明に識別できるものとし、原則として制服着用とする。白黒・カラー写真の別は問わない。

(ウ) 受検料2,200円

県立高等学校については、島根県収入証紙を入学願書の所定欄にはりつける。ただし、消印をしてはならない。松江市立皆美が丘女子高等学校については、当該高等学校の指示に従う。

(エ) 志望理由書（様式第2号）

志望理由書は、黒又は青のペン書き（消せる筆記具は不可）又はパソコン等によるデータ入力とするが、志願者氏名は自署とする。

(オ) その他当該高等学校が指定した書類等（作文、課題レポート等）

(カ) 島根県公立高等学校入学志願承認願（様式第10号）及び添付書類

（保護者が県外に居住する場合又は出身中学校等が県外の場合のみ。詳細については、2ページを参照）

イ 出身中学校等の校長は、入学願書等に次の書類等を添付し、所定の出願期間内に志願先の高等学校長に提出する。

- (ア) 個人調査報告書（様式第4号）
- (イ) 学習成績・特別活動の記録等概要表（様式第5号）
- (ウ) 公立高等学校入学者選抜出願者名簿（様式第17号）（総合選抜用）
- (エ) 上記(ア)及び(ウ)の電子データ（暗号化され、CD-Rに保存したもの）
県外中学校等から出願する際は、(エ)の電子データの提出は不要である。

(4) 保護者が県外に居住する場合又は県外の中学校等からの出願

保護者が県外に居住する場合又は県外の中学校等から出願する場合については、2ページを参照。

なお、提出書類及び出願期間等は、89ページの「出願及び選抜に関する手続一覧表」に示すところによる。

(5) 自己申告書の提出

(ア) 志願者は、いずれかの学年で欠席日数が30日以上ある場合に、自己申告書（様式第16号）を提出することができる。自己申告書の志願者記入欄及び保護者記入欄は、黒又は青のペン書き（消せる筆記具は不可）又はパソコン等によるデータ入力とするが、志願者氏名及び保護者氏名は自署とする。

(イ) 自己申告書の提出を希望する場合は、自己申告書を他の提出書類とともに、出身中学校等の校長を経由して、所定の出願期間内に志願先の高等学校長へ提出しなければならない。

なお、出身中学校等の校長に提出する際は、厳封してもよい。その際、封筒の表に志願先高等学校及び学科名、出身中学校等の学校名、志願者氏名を記入すること。

4 選抜のための検査

(1) 検査方法

総合選抜においては、面接又は口頭試問、作文又は小論文、プレゼンテーション、学力検査（県教育委員会が作成する学力検査又は各高等学校が作成する学力検査）、実技等から各高等学校が2つ以上を指定し実施する。

(2) 県教育委員会が作成する学力検査

ア 出題の方針

高等学校教育を受けるに足る資質と能力が正しく判定でき、かつ、中学校教育をゆがめることなく、その充実に資することができるよう十分留意して、次の(ア)、(イ)の方針により出題する。

(ア) 中学校学習指導要領に示されている各教科の目標・内容に即して、問題の内容と程度を定める。

(イ) 単に知識や技能を問うのみでなく、知っていること・できることをどう使うかという観点で思考力、判断力、表現力等を問うことのできる問題を作成する。

イ 実施期日及び教科とその配点

実施期日は令和7年1月22日（水）の1日とし、各検査場とも下記の教科を一斉に実施する。

また、検査時間は60分とする。ただし、英語科における放送による問題は実施しない。

なお、学力検査当日に受検生が用意すべき用具及び受検上の諸注意については、83ページを確認すること。

1月22日（水） 9：20～10：20	教科	配点
	国語，数学，英語 (各教科の時間配分は定めない)	各教科20点満点

(3) 各高等学校が作成する学力検査

ア 出題の方針

出題の方針については上記(2)のアに準じる。

イ 実施期日及び教科とその配点

実施期日，教科及び配点については当該高等学校長が指定する。

(4) 検査場

選抜に係る検査場については，原則として出願先の高等学校とする。

(5) 検査日時

検査日時については当該高等学校長が指定する。ただし，県教育委員会が作成する学力検査を実施する場合については，上記(2)のイに従う。

5 選抜

選抜は，提出された書類及び当該高等学校が指定した2つ以上の選抜検査により，当該高等学校長が行う。

6 合格内定通知

合格内定の有無について，当該高等学校長から出身中学校等の校長へ合格内定状況一覧表（様式第6号）により通知する。また，合格が内定した受検者へは，当該高等学校長から出身中学校等の校長を通じて合格内定通知書（様式第7号）により通知する。

以上の通知は，令和7年1月30日(木)10時以降に行う。ただし，郵送の場合は当日中に投函することとする。

また，合格発表は，令和7年3月14日(金)10時とする。

7 その他

- (1) いったん受理した入学願書，添付書類等及び受検料は返還しない。
- (2) 総合選抜による合格内定者は，公立高等学校に改めて出願することはできない。
- (3) 合格に係る通知・文書等を中学校等の教員に直接交付する場合は，委任状（様式第20号）の提出を求める。
- (4) 合格内定とならなかった場合は，総合選抜を受検した高等学校を含め，改めて公立高等学校に出願することができる。その場合，総合選抜受検校から交付された学力検査料納付済証明書を一般選抜又は第2次募集の入学願書裏面の所定欄にはり，入学検定料800円のみを納付する。（県立高等学校については，島根県収入証紙を所定欄にはりつける。ただし，消印をしてはならない。松江市立皆美が丘女子高等学校については，当該高等学校の指示に従う。）

V 中高一貫教育校（連携型）に係る入学者選抜（中高一貫特別選抜）

1 実施校

飯南高等学校，吉賀高等学校

2 募集人員（87ページの「別表3」を参照）

入学定員内で各実施校が定め，募集要項に明記する。

3 出願

(1) 出願資格

次の(ア)又は(イ)に該当し，令和7年3月卒業見込みの者とする。

(ア) 飯南町立頼原中学校又は飯南町立赤来中学校に在籍し，飯南高等学校を志願し入学の意思が確実である場合。

(イ) 吉賀町立柿木中学校，吉賀町立吉賀中学校又は吉賀町立六日市中学校に在籍し，吉賀高等学校を志願し入学の意思が確実である場合。

なお，総合選抜，スポーツ特別選抜と併せて出願することはできない。

(2) 出願期間

令和7年1月8日(水)から1月10日(金)17時までとする。

受付時間；3日間とも9時から17時まで

(3) 出願手続

ア 志願者は，次に掲げるものを，卒業見込みの中学校の校長を経由して，所定の出願期間内に志願先の高等学校長に提出する。

(ア) 入学願書（様式第1号により出願先の高等学校で作成された様式）

入学願書は，黒又は青のペン書き（消せる筆記具は不可）又はパソコン等によるデータ入力とするが，志願者氏名及び保護者氏名は自署とする。

(イ) 写真1枚

たて4cm×よこ3cm（6か月以内に撮影したもの）を願書右部の「受検票」部分にはりつけること。
なお，写真は無帽・無背景・正面，志願者を鮮明に識別できるものとし，原則として制服着用とする。白黒・カラー写真の別は問わない。

(ウ) 受検料2,200円

島根県収入証紙を入学願書の所定欄にはりつける。ただし，消印をしてはならない。

(エ) 自己報告書（志願先の高等学校で作成された様式）

(オ) その他

- ・当該高等学校長は個人調査報告書の提出を求めることができる。
- ・当該高等学校長は志願者に課題レポートの提出を求めることができる。

イ 中学校長は，入学願書等に次の書類等を添付し，所定の出願期間内に志願先の高等学校長に提出する。

(ア) 公立高等学校入学者選抜出願者名簿（様式第17号）（中高一貫特別選抜用）

(イ) 個人調査報告書（様式第4号）（志願先高等学校長からの求めがある場合のみ）

(ウ) 上記(ア)及び(イ)の電子データ（暗号化され，CD-Rに保存したもの）（(イ)の電子データは志願先高等学校長からの求めがある場合のみ）

4 選抜のための検査

中高一貫特別選抜においては、学力検査は実施せず、面接を行う。

- (1) 面接日 当該高等学校長が指定する日
- (2) 面接場所 出願先高等学校
- (3) その他 連携型中高一貫教育校の特色に応じて、作文を実施することができる。

5 選抜

選抜は、面接及び自己報告書により、当該高等学校長が行う。また、提出された個人調査報告書や課題レポート、実施した作文を選抜の資料に加えることができる。

6 合格内定通知

合格内定の有無について、当該高等学校長から連携中学校長へ合格内定状況一覧表（様式第6号）により通知する。また、合格が内定した受検者へは、当該高等学校長から連携中学校長を通じて合格内定通知書（様式第7号）により通知する。

以上の通知は、令和7年1月30日(木)10時以降に行う。ただし、郵送の場合は当日中に投函することとする。

また、合格発表は、令和7年3月14日(金)10時とする。

7 その他

- (1) いったん受理した入学願書、添付書類等及び受検料は返還しない。
- (2) 中高一貫特別選抜による合格内定者は、公立高等学校に改めて出願することはできない。
- (3) 合格に係る通知・文書等を中学校の教員に直接交付する場合は、委任状（様式第20号）の提出を求める。
- (4) 合格内定とならなかった場合は、中高一貫特別選抜を受検した高等学校を含め、改めて公立高等学校に出願することができる。その場合、中高一貫特別選抜受検校から交付された学力検査料納付済証明書を一般選抜又は第2次募集の入学願書裏面の所定欄にはり、入学検定料800円のみを納付する。
（県立高等学校については、島根県収入証紙を所定欄にはりつける。ただし、消印をしてはならない。松江市立皆美が丘女子高等学校については、当該高等学校の指示に従う。）

VI スポーツ推進指定校入学者選抜（スポーツ特別選抜）

1 実施校及び指定競技

「別表1」（85ページ）のとおりとする。

2 募集人員（87ページの「別表3」を参照）

1校において指定競技が1競技である場合は1校当たり4名以内、2競技である場合は1校当たり8名以内とし、1校において指定競技が3競技以上である場合は1校当たり12名以内とする。

なお、同一校において同一の指定競技が男女それぞれにある場合はそれぞれ1競技とする。

また、県外の中学校等を卒業見込みの者の合格者数（以下、「県外からの合格者数」という。）の上限は各公立高等学校で定める。この場合、次に記載する松江市内及び出雲市内の高等学校については、県外からの合格者数の上限を4名以内で定めることとする。

松江南高等学校（女子ソフトテニス） 松江東高等学校（男子バスケットボール、男女アーチェリー、男女ローイング（ボート）） 松江工業高等学校（男子バレーボール、男子レスリング、男子ソフトテニス、男子フェンシング） 松江商業高等学校（女子サッカー、女子バスケットボール、女子バドミントン） 平田高等学校（男女柔道） 出雲高等学校（男女弓道） 出雲工業高等学校（男女自転車、男女アーチェリー） 出雲農林高等学校（男女ウェイトリフティング、男女カヌー） 大社高等学校（男子サッカー、男女剣道、男女体操、男女陸上競技）

3 出願

(1) 出願資格

原則として、Ⅰの2の(2)に定める応募資格のある者で、かつ、次の(ア)から(オ)の全てに該当する者とする。

なお、海外からの帰国生徒等の出願については、Ⅱの1の(1)で定める手続きにより、事前に出願許可を得た者に限り出願できる。

- (ア) 当該学科を志望する動機や理由が明確で適切であること
- (イ) 当該学科に適性、興味及び関心を有すること
- (ウ) スポーツの各種大会で実績を有する又は部活動等で優れた資質や能力を有すること
- (エ) 合格内定した場合、入学の意思が確実であること
- (オ) 入学後も応募したスポーツの継続的な活動を希望すること

なお、総合選抜、中高一貫特別選抜と併せて出願することはできない。

(2) 出願期間

令和7年1月8日(水)から1月10日(金)17時までとする。

持込みの場合；3日間とも9時から17時まで

郵送の場合；1月14日(火)以降に届いたものについては、1月9日(木)までの消印があるものに限り受け付ける。

(3) 出願手続

ア 志願者は、次に掲げるものを、出身中学校等の校長を経由して、所定の出願期間内に志願先の高等学校長に提出する。ただし、出願は1人1校1学科に限る。

- (ア) 入学願書（様式第1号により志願先の高等学校で作成された様式）

入学願書は、指示された場合を除き、黒又は青のペン書き（消せる筆記具は不可）又はパソコン等によるデータ入力とするが、志願者氏名及び保護者氏名は自署とする。

- (イ) 写真1枚
たて4cm×よこ3cm（6か月以内に撮影したもの）を願書右部の「受検票」部分にはりつける。
なお、写真は無帽・無背景・正面、志願者を鮮明に識別できるものとし、原則として制服着用とする。白黒・カラー写真の別は問わない。
- (ロ) 受検料2,200円
島根県収入証紙を入学願書の所定欄にはりつける。ただし、消印をしてはならない。
- (ハ) 志望理由書（様式第2号）
志望理由書は、黒又は青のペン書き（消せる筆記具は不可）又はパソコン等によるデータ入力とするが、志願者氏名は自署とする。
- (ニ) スポーツ活動実績証明書（様式第3号）及び添付書類
- (ホ) その他当該高等学校が指定した書類等（作文、課題レポート等）
- (ヘ) 島根県公立高等学校入学志望承認願（様式第10号）及び添付書類
（保護者が県外に居住する場合又は出身中学校等が県外の場合のみ。詳細については、2ページを参照。）

イ 出身中学校等の校長は、入学願書等に次の書類等を添付し、所定の出願期間内に志願先の高等学校長に提出する。

- (ア) 個人調査報告書（様式第4号）
- (イ) 公立高等学校入学者選抜出願者名簿（様式第17号）（スポーツ特別選抜用）
- (ロ) 上記(ア)及び(イ)の電子データ（暗号化され、CD-Rに保存したもの）
県外中学校等から出願する際は、(ロ)の電子データの提出は不要である。

(4) 保護者が県外に居住する場合又は県外の中学校等からの出願

保護者が県外に居住する場合又は県外の中学校等から出願する場合は、2ページを参照。

なお、提出書類及び出願期間等は、89ページの「出願及び選抜に関する手続一覧表」に示すところによる。

(5) 自己申告書の提出

(ア) 志願者は、いずれかの学年で欠席日数が30日以上ある場合に、自己申告書（様式第16号）を提出することができる。自己申告書の志願者記入欄及び保護者記入欄は、黒又は青のペン書き（消せる筆記具は不可）又はパソコン等によるデータ入力とするが、志願者氏名及び保護者氏名は自署とする。

(イ) 自己申告書の提出を希望する場合は、自己申告書を他の提出書類とともに、出身中学校等の校長を経由して、所定の出願期間内に志願先の高等学校長へ提出しなければならない。

なお、出身中学校等の校長に提出する際は、厳封してもよい。その際、封筒の表に志願先高等学校及び学科名、出身中学校等の学校名、志願者氏名を記入すること。

4 選抜のための検査

(1) 検査方法

スポーツ特別選抜においては、面接又は口頭試問、作文又は小論文、プレゼンテーション、学力検査（県教育委員会が作成する学力検査又は各高等学校が作成する学力検査）、実技等から各高等学校が2つ以上を指定し実施する。

(2) 県教育委員会が作成する学力検査

県教育委員会が作成する学力検査の出題方針等については、Ⅳの4の(2)に準じる。

(3) 各公立高等学校が作成する学力検査

各公立高等学校が作成する学力検査の出題方針等については、Ⅳの4の(3)に準じる。

(4) 検査場

選抜に係る検査場については、原則として出願先の高等学校とする。

(5) 検査日時

検査日時については当該高等学校長が指定する。ただし、県教育委員会が作成する学力検査を実施する場合は、Ⅳの4の(2)のイに従う。

5 選抜

選抜は、提出された書類及び当該高等学校が指定した2つ以上の選抜検査により、当該高等学校長が行う。

6 合格内定通知

合格内定の有無について、当該高等学校長から出身中学校等の校長へ合格内定状況一覧表（様式第6号）により通知する。また、合格が内定した受検者へは、当該高等学校長から出身中学校等の校長を通じて合格内定通知書（様式第7号）により通知する。

以上の通知は、令和7年1月30日(木)10時以降に行う。ただし、郵送の場合は当日中に投函することとする。

また、合格発表は、令和7年3月14日(金)10時とする。

7 その他

- (1) いったん受理した入学願書、添付書類等及び受検料は返還しない。
- (2) スポーツ特別選抜による合格内定者は、公立高等学校に改めて出願することはできない。
- (3) 合格に係る通知・文書等を中学校等の教員に直接交付する場合は、委任状（様式第20号）の提出を求める。
- (4) 合格内定とならなかった場合は、スポーツ特別選抜を受検した高等学校を含め、改めて公立高等学校に出願することができる。その場合、スポーツ特別選抜受検校から交付された学力検査料納付済証明書を一般選抜又は第2次募集の入学願書裏面の所定欄にはり、入学検定料800円のみを納付する。
（県立高等学校については、島根県収入証紙を所定欄にはりつける。ただし、消印をしてはならない。松江市立皆美が丘女子高等学校については、当該高等学校の指示に従う。）

Ⅶ 一般入学者選抜（一般選抜）

1 募集定員

入学定員から各公立高等学校の各学科の総合選抜・中高一貫特別選抜・スポーツ特別選抜の合格内定者数を除いた数を一般選抜の募集定員とする。

2 出願

(1) 出願資格

Iの2に定める応募資格のある者とする。

なお、海外からの帰国生徒等の出願については、IIの1の(1)で定める手続きにより、事前に出願許可を受けた者に限り出願できる。

(2) 出願期間

令和7年2月3日(月)から2月6日(木)12時までとする。

持込みの場合；2月3日(月)，2月4日(火)，2月5日(水)は9時から17時まで

2月6日(木)は9時から12時まで

郵送の場合；2月6日(木)12時以降に届いたものについては、**2月5日(水)までの消印**があるものに限り受け付ける。

(3) 転居等に伴う地域外制限の設定校・学科への出願前手続

Iの4の(1)の「別表A」の地域外制限の設定校・学科に出願する者のうち、保護者が県内に居住し、次の(ア)又は(イ)に該当する場合は、出願に当たり**所定の期間内に**転居等に係る地域認定願（様式第8号）を出願する予定の高等学校長へ提出し、許可を受けることにより、当該学校・学科の**地域内**からの出願として扱いを受ける。

(ア) 保護者の居住地が出願する学校・学科の地域外にあり、転勤等による転居等の正当と認められる理由がある場合

(イ) 志願者本人が県内の他の地域に居住し、出願する学校・学科の地域内に居住する保護者との同居を予定している場合

なお、正当と認められる理由があるとして許可を得た者は、一般選抜における出願、志願変更による出願、及び第2次募集における出願のいずれにおいても、対象となる学校の**普通科**を志望する際には、地域内としての扱いを受ける。

また、転居が県外からの場合は、Iの5の手続きを必要とする。

《松江市内へ転居等をする場合の「転居等に係る地域認定願」の提出先等》

保護者又は志願者本人が松江市以外に居住し、Iの4の(1)の「別表A」の松江市内の地域外制限の設定校・学科（松江北，松江南，松江東の各高等学校普通科）への出願に関して、転居等に係る地域認定願（様式第8号）を提出する場合には、**一般選抜に出願する予定の高等学校長へ提出**する。提出先の許可を受けた場合、**松江市に保護者の居住地がある者として扱い**を受ける。

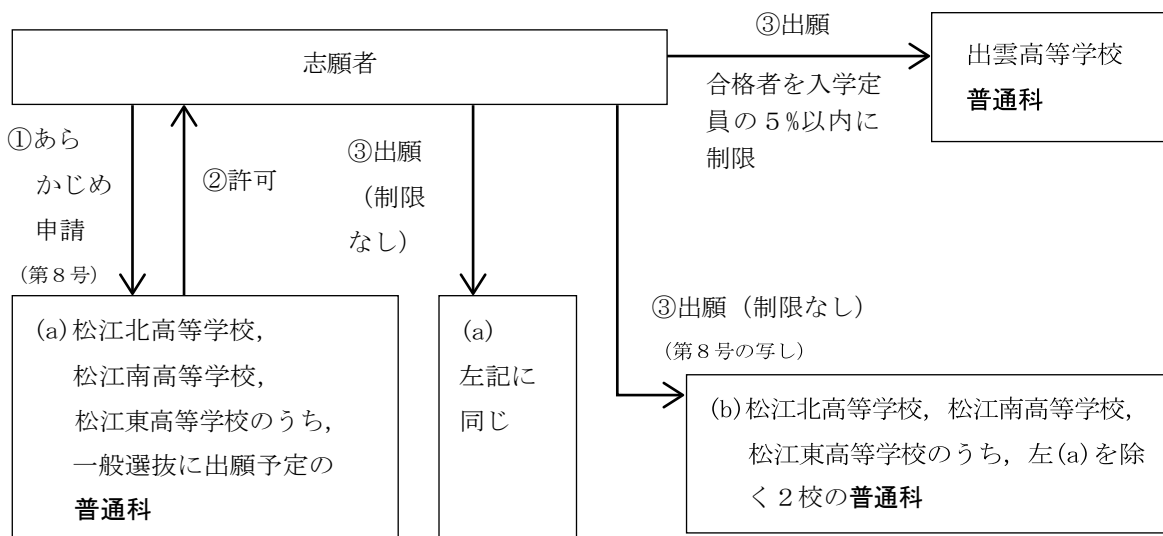
なお、転居等に係る地域認定願（様式第8号）を提出した以外の松江市内の地域外制限の設定校・学科へ出願する場合には、その写しを出願時に提出する。（19ページの「図1」を参照）

《出雲市内へ転居等をする場合の「転居等に係る地域認定願」の提出先等》

保護者又は志願者本人が出雲市以外に居住し、Iの4の(1)の「別表A」の出雲市内の地域外制限の設定校・学科（出雲高等学校普通科）への出願に関して、転居等に係る地域認定願（様式第8号）を提出する場合には、**出雲高等学校長へ提出**する。提出先の許可を受けた場合、**出雲市に保護者の居住地がある者として扱い**を受ける。

転居等に係る地域認定願（様式第8号）の提出手続	
	(ア) 保護者の居住地が出願する学校・学科の地域外にあり，転勤等による転居等の正当と認められる理由がある場合 (イ) 志願者本人が県内の他の地域に居住し，出願する学校・学科の地域内に居住する保護者との同居を予定している場合
提出できる期間	令和7年1月23日（木）から1月30日（木）17時まで（ 必着 ） ※志願変更も含めて，一般選抜以降（一般選抜，一般選抜の志願変更，第2次募集）のいずれかの出願で提出する可能性がある場合は，この期間内にあらかじめ提出する必要がある（様式第8号の写しを必ず保管しておくこと）。
提出先	一般選抜に出願予定の高等学校長
添付書類	※次の①及び②を添付すること ①保護者の所属長の証明書又は理由を証明するに足る資料 ②転居先の居住地が分かる資料 ①保護者の住民票
関連する手続	Iの4の(1)の「別表A」に該当する学校・学科に対して，一般選抜，一般選抜の志願変更，第2次募集など複数回の出願機会が生じた場合は，2回目以降のそれぞれの出願の際に，「提出できる期間」に提出した様式第8号の写しを提出する。

<図1> 保護者又は志願者本人が県内（松江市以外）に居住しており，松江市に転居等の予定がある場合の手続と制限等



(4) 出願手続

ア 志願者は、次に掲げるものを、出身中学校等の校長を経由して、所定の出願期間内に志願先の高等学校長に提出する。

(ア) 入学願書（様式第1号により志願先の高等学校で作成された様式）

入学願書は、指示された場合を除き、黒又は青のペン書き（消せる筆記具は不可）又はパソコン等によるデータ入力とするが、志願者氏名及び保護者氏名は自署とする。また次の点に留意する。

- ① 本校と分校を併願する場合、及び全日制課程と併設する定時制課程を併願する場合は次のように記入する。
 - ・本校とその分校を併願する場合は、第2志望学科欄に、本校名又は分校名と学科名を記入する。
 - ・全日制課程と併設する定時制課程を併願する場合は、第2・第3・第4志望学科欄に、課程と学科名を記入する。
- ② 第2・第3・第4志望学科を出願しない場合は空欄とせず、それぞれ斜線を記す。
- ③ 学力検査場について、特別措置を願い出る場合（後述する8の(4)の(ア)から(ウ)に該当する場合は、願書右部の受検票の検査場名（※印）欄に最寄りの検査場名を**朱書**する。
- ④ 志願者氏名の記入については、氏名に常用漢字以外の漢字がある場合は、常用漢字で代替して記入する。ただし、自署欄には、手書きで正式な漢字で氏名を記入する。

(イ) 写真1枚

たて4cm×よこ3cm（6か月以内に撮影したもの）を願書右部の「受検票」部分にはりつける。

なお、写真は無帽・無背景・正面、志願者を鮮明に識別できるものとし、原則として制服着用とする。白黒・カラー写真の別は問わない。

(ウ) 受検料

県立高等学校については、学力検査料1,400円及び入学検定料800円、合計2,200円の島根県収入証紙を入学願書の所定欄にはりつける。ただし、消印をしてはならない。松江市立皆美が丘女子高等学校については、当該高等学校の指示に従うこと。

特色選抜で合格内定とならなかった場合は、改めて公立高等学校に出願することができる。その場合、特色選抜の受検校から交付された学力検査料納付済証明書を一般選抜の入学願書裏面の所定欄にはり、入学検定料800円のみを納付する。

(エ) 転居等に係る地域認定願（様式第8号）の写し

（正当と認められる理由があるとして松江市内からの出願としての扱いを受ける者で、転居等に係る地域認定願を提出した以外の松江市内の地域外制限の設定校・学科を志願する場合）

(オ) 地域内居住確認届（様式第9号）

（保護者の居住地は地域内であるが、正当と認められる理由により、保護者の居住地がある地域外の中学校等（国立・私立を除く）を卒業（又は卒業見込み）の者で、地域内の高等学校を志願する場合）

(カ) 島根県公立高等学校入学志願承認願（様式第10号）及び添付書類

（保護者が県外に居住する場合又は出身中学校等が県外の場合のみ。2ページを参照）

(キ) 調査票（面接の資料として高等学校で作成している場合、当該高等学校で作成された様式）

イ 出身中学校等の校長は、入学願書等に次の書類等を添付し、所定の出願期間内に志願先の高等学校長に提出する。

(ア) 個人調査報告書（様式第4号）

(イ) 学習成績・特別活動の記録等概要表（様式第5号）

(ウ) 公立高等学校入学者選抜出願者名簿（様式第17号）（一般選抜用）

(エ) 上記(ア)及び(ウ)の電子データ（暗号化され、CD-Rに保存したもの）

県外中学校等から出願する際は、(エ)の電子データの提出は不要である。

(5) **保護者が県外に居住する場合又は県外の中学校等からの出願**

保護者が県外に居住する場合、又は県外の中学校等から出願する場合は、2ページを参照。

なお、提出書類及び出願期間等は、89ページの「**出願及び選抜に関する手続一覧表**」に示すところによる。

(6) **自己申告書の提出**

(ア) 志願者は、いずれかの学年で欠席日数が30日以上ある場合や、すでに中学校等を卒業している場合に、自己申告書（様式第16号）を提出することができる。

自己申告書の志願者記入欄及び保護者記入欄は、黒又は青のペン書き（消せる筆記具は不可）又はパソコン等によるデータ入力とするが、志願者氏名及び保護者氏名は自署とする。

(イ) 自己申告書の提出を希望する場合は、自己申告書を他の提出書類とともに、出身中学校等の校長を経由して、所定の出願期間内に志願先の高等学校長へ提出しなければならない。

なお、出身中学校等の校長に提出する際は、厳封してもよい。その際、封筒の表に志願先高等学校及び学科名、出身中学校等の学校名、志願者氏名を記入すること。

(7) **その他**

いったん受理した入学願書、添付書類等及び受検料は返還しない。

3 出願状況の発表

上記2による出願者の状況を、令和7年2月7日(金)の10時に、県教育委員会のホームページで発表する。

また、以下の**志願変更後**の出願者の状況を、2月19日(水)の14時に、同ホームページで発表する。

4 志願変更（32ページの「志願変更の流れ」を参照）

上記2により出願をした者が希望する場合には、1回に限り、同一学校又は他の学校の課程、学科(部)に志願変更することができる。

ただし、第1志望が変わらない変更は認めない。

志願変更の受付期間及び手続き等は、次のとおりとする。ただし、隠岐郡から隠岐郡以外の高等学校に出願した者や、隠岐郡以外の地域から隠岐郡の高等学校へ出願した者など一部の出願者については、23ページから25ページの5のとおりとする。

(1) **志願変更受付期間**

ア 出願先高等学校への提出期間は令和7年2月10日(月)から2月13日(木)17時までとする。持込みによる提出のみとし、郵送による提出は認めない。

受付時間；3日間とも9時から17時まで

イ 志願変更先高等学校への提出期間は令和7年2月14日(金)から2月17日(月)17時までとする。ただし、郵送による場合は、**簡易書留速達**に限る。

持込みの場合；2月14日(金)9時から2月17日(月)17時までとする

郵送の場合；2月17日(月)17時以降に届いたものについては、**2月14日(金)までの消印**があるものに限り受け付ける。なお、郵送の場合は、出身中学校等の校長から志願変更先高等学校長へ電話にて一報を入れること。

(2) 志願変更手続

ア 志願変更を希望する者は、次に掲げるものを、出身中学校等の校長を経由して、所定の志願変更受付期間内に**出願先**の高等学校長に提出する。

(ア) 入学志願変更届（様式第12号）

入学志願変更証明書（様式第12号-2）にも必要事項を記載し、切り取らずに提出する。

(イ) 志願変更先高等学校の入学願書（様式第1号により志願変更先の高等学校で作成された様式）書き方等は、**2**の**(4)**の**ア**の**(ア)**及び**(イ)**に準ずる。（願書右部の「受検票」部分に写真をはりつける。）

同一学校の他の課程、学科（部）へ志願変更する場合も入学願書を提出する。

イ 入学志願変更届を受け付けた高等学校長は、次の手続を行う。

(ア) 提出された入学志願変更届及び入学志願変更証明書について、中央に契印を施し、切り離す。

入学志願変更届は保管し、入学志願変更証明書に記載された事項を確認のうえ押印し、交付する。

(イ) 新たに提出された志願変更先高等学校の入学願書の収入証紙欄外及び学力検査料納付済証明書に収入済みの収納印を押し、出身中学校等の校長に返付する。

(ウ) 先に受け付けた出願書類のうち、入学願書、収入証紙（消印済み）は別に保管する。また、公立高等学校入学者選拔出願者名簿（様式第17号）（一般選抜用）について、該当する出願者の氏名等に一重線を引き、名簿から削除する。

(エ) 個人調査報告書（様式第4号）及びその電子データについて、該当者のものを破棄する。出願時にその他の書類が提出されていた場合には、併せて破棄する。

ただし、同一学校内の他の課程、学科（部）に志願変更する場合、以下の書類は破棄せずに保存する。

①転居等に係る地域認定願（様式第8号）の写し

②地域内居住確認届（様式第9号）

③島根県公立高等学校入学志願承認願（様式第10号）及び添付書類

ウ 入学志願変更証明書を交付された者は、次に掲げるものを、出身中学校等の校長を経由して、所定の期間内に**志願変更先**の高等学校長に提出しなければならない。

(ア) 出願先高等学校長から交付された入学志願変更証明書

(イ) 志願変更先高等学校の入学願書

（上記アのイにより提出し、出願先高等学校で収入済みの収納印を受けたもの）

(ウ) 転居等に係る地域認定願（様式第8号）の写し

（正当と認められる理由があるとして**松江市内からの出願としての扱いを受ける者で、出願時とは異なる、松江市内の地域外制限の設定校・学科**を志願する場合）

(エ) その他、志願変更先高等学校への出願に必要なもの

「**2 出願 (4) 出願手続**」に準ずる。ただし、以下の点に留意すること。

・受検料を再度納付する必要はない。

・同一学校内の他の課程、学科（部）に志願変更をする場合、イの(エ)の①から③の書類を再度提出する必要はない。

・所定の期間内に転居等に係る地域認定願（様式第8号）を提出していなかった者が、志願変更によりこの認定願を新たに提出することはできない。保護者の転勤等による転住に伴い、**I**の**4**の**(1)**の「別表A」に定める地域の変更による志願変更が生じた場合には、25ページの「**6 特別入学志願許可の取扱い**」によること。

エ 出身中学校等の校長は、入学願書等に次の書類等を添付し、所定の期間内に**志願変更先**の高等学校長に提出する。

- (ア) 個人調査報告書（様式第4号）
- (イ) 公立高等学校入学者選抜出願者名簿（様式第17号）（志願変更用）（志願変更により新たに出願する者のみ記載し、提出する）
- (ウ) 学習成績・特別活動の記録等概要表（様式第5号）（当該中学校等から新規に出願をする場合のみ提出する）
- (エ) 上記(ア)及び(イ)の電子データ（暗号化され、CD-Rに保存したもの）
県外中学校等から出願する際は、(エ)の電子データの提出は不要である。

オ その他

- (ア) 志願変更手続においていったん受理した入学願書、添付書類等及び受検料は返還しない。
- (イ) 学力検査場について、特別措置を願い出る場合（後述する8の(4)の(ア)から(ウ)に該当する場合は、入学願書（様式第1号）右部の受検票の検査場名（※印）欄に最寄りの検査場名を**朱書**する。
- (ウ) 中学校等を卒業後5年を超える者の出願、及び保護者が県外に居住する場合又は県外の中学校等からの出願については、アの手続きを出身中学校等の校長を経由せずに行うことができる。その場合、必要書類の提出は志願者又は法定代理人が行い、入学志願変更証明書の交付及び入学願書の返付を受ける。また、志願者の場合には身分を証明するものを、法定代理人の場合には身分を証明するもの及び志願者との関係を証する書類を提示する。ただし、この場合もウの手続きは出身中学校等の校長を経由して行い、また、出身中学校等の校長はエの手続きを行う。
- (エ) いったん入学志願変更届を提出した者は、志願変更を取りやめることはできない。また、所定の期間内に志願変更手続を完了しなかったときは、一般選抜を辞退したものとみなす。その場合、出身中学校等の校長は、出願していた高等学校の校長へ辞退届（様式第15号）を提出する。

(3) その他

- ア 保護者が県外に居住する場合又は県外の中学校等からの出願、自己申告書の提出については、2の(5)及び(6)に準ずる。
- イ 志願変更に係る書類等を出身中学校等の教員に直接交付又は返付する場合は、委任状（様式第20号）の提出を求める。

5 志願変更に係る特別措置（32ページ「志願変更の流れ」参照）

(1) 対象者

次の(ア)～(エ)のいずれかに該当する者が志願変更を希望する場合には、後の(2)～(4)により志願変更をすることができる。

- (ア) 隠岐郡から隠岐郡以外に所在する高等学校に出願していた者
- (イ) 隠岐郡以外から隠岐郡に所在する高等学校に出願していた者
- (ウ) 島前から島後に所在する高等学校に出願していた者
- (エ) 島後から隠岐島前高等学校に出願していた者

(2) 志願変更受付期間等

郵送による提出とし、**2月12日（水）までの消印**があるものに限り受け付ける。また、**簡易書留速達**に限る。なお、出身中学校等の校長から出願先高等学校長及び志願変更先高等学校長へ電話にて一報を入れること。

(3) 志願変更手続

- ア 志願変更に係る特別措置を希望する者は、次に掲げるものを、出身中学校等の校長を経由して、所定の期間内に**出願先**の高等学校長に提出する。
- (ア) 志願変更に係る特別措置願（様式第13号）（2部作成し、1部を出願先高等学校長へ提出する。）
 - (イ) 入学志願変更届（様式第12号）
入学志願変更証明書（様式第12号-2）にも必要事項を記載し、切り取らずに提出する。
 - (ウ) 志願変更先高等学校の入学願書（様式第1号により志願変更先の高等学校で作成された様式）書き方等は、**2の(4)のアの(ア)及び(イ)**に準ずる。（受検票の部分に写真をはりつける。）
同一学校の他の課程、学科（部）へ志願変更する場合も提出する。
 - (エ) 出願先高等学校から志願変更先高等学校への書類送付用封筒（同一学校内の他の課程、学科（部）に志願変更する場合には、提出する必要はない。）
送付先（志願変更先高等学校長）をあらかじめ記入しておく。送り主は記載しない。
簡易書留速達で送付するのに必要な切手をはっておく。
封筒の表に「**入学者選抜関係書類等在中（志願変更に係る特別措置）**」と朱書する。
- イ 志願変更に係る特別措置を希望する者は、次に掲げるものを、出身中学校等の校長を経由して、所定の期間内に**志願変更先**の高等学校長に提出する。
- (ア) 志願変更に係る特別措置願（様式第13号）（2部作成し、1部を志願変更先高等学校長へ提出する。）
 - (イ) 転居等に係る地域認定願（様式第8号）の写し
（正当と認められる理由があるとして**松江市内からの出願としての扱いを受ける者で、出願時とは異なる、松江市内の地域外制限の設定校・学科**を志願する場合。）
 - (ウ) その他、志願変更先高等学校への出願に必要なもの
「**2 出願 (4)出願手続**」及び「**4 志願変更 (2)志願変更手続**」に準ずる。
- ウ 出身中学校等の校長は、次の書類等を、所定の期間内に**志願変更先**の高等学校長に提出する。
- (ア) 個人調査報告書（様式第4号）
 - (イ) 公立高等学校入学者選拔出願者名簿（様式第17号）（志願変更用）（志願変更により新たに提出する者のみ記載し、提出する）
 - (ウ) 学習成績・特別活動の記録等概要表（様式第5号）（当該中学校等から新規に出願をする場合のみ提出する）
 - (エ) 上記(ア)及び(イ)の電子データ（暗号化され、CD-Rに保存したもの）
県外中学校等から出願する際は、(エ)の電子データの提出は不要である。
- エ 特別措置により入学志願変更届を受け付けた高等学校長は、次の手続を行う。
- (ア) 提出された入学志願変更届及び入学志願変更証明書について、中央に契印を施し、切り離す。
入学志願変更届は保管し、入学志願変更証明書に記載された事項を確認のうえ押印する。
 - (イ) 新たに提出された志願変更先高等学校の入学願書の収入証紙欄外及び学力検査料納付済証明書に収入済みの収納印を押し、(ア)で押印した入学志願変更証明書とともに、**簡易書留速達**により志願変更先高等学校の校長に送付する。その際、アの(エ)を使用することとし、封筒に発信元高等学校名を記入する。
 - (ウ) 先に受け付けた出願書類のうち、入学願書、収入証紙（消印済み）は、提出された志願変更に係る特別措置願とともに、別に保管する。
 - (エ) その他の書類の扱いについては、**4の(2)のイの(ウ)及び(エ)**に準ずる。

(4) その他

- (ア) 保護者が県外に居住する場合又は県外の中学校等からの出願，自己申告書の提出については，2の(5)及び(6)に準ずる。
- (イ) ここに記載されていない事項については，「4 志願変更」に準ずる。

6 特別入学志願許可の取扱い

- (1) 保護者が県外に居住する場合で，保護者の転勤等による転住によって，本県の公立高等学校へ所定の出願期間を過ぎて出願するときは，志願先高等学校所管の教育委員会に願い出，公立高等学校特別入学志願許可書（様式第14号）によって許可を受けた者に限り出願することができる。その場合には公立高等学校特別入学志願許可書を入学願書に添付しなければならない。
- (2) 保護者が県内に居住する場合で，所定の出願期間を過ぎてからの保護者の転勤等による転住にともない，Iの4の(1)の「別表A」に定める地域の変更による志願変更が生じた場合は，上記(1)の手続によるものとする。

7 出願後の辞退

何らかの理由で出願後に受検を辞退する場合は，出身中学校等の校長は**所定の期間内に出願先の高等学校校長に辞退届（様式第15号）を提出すること**。志願変更をした者が受検を辞退する場合には，志願変更先の高等学校長へ辞退届を提出すること。

ただし，複数の学科へ順位をつけて出願している場合，次の場合に限り，一部の学科のみ辞退することができる。

- ・本校とその分校を併願する場合において，第2志望学科のみの志願辞退
- ・同一学校内の全日制課程と定時制課程を併願する場合において，第2志望学科以下の定時制課程のみの志願辞退

受付期間；原則として，2月18日(火)から2月26日(水)までとする。

それ以降で判明した場合は，すみやかに提出すること。

8 学力検査

(1) 問題の作成

検査問題は，島根県教育委員会及び松江市教育委員会において作成する。

(2) 出題の方針

高等学校教育を受けるに足る資質と能力が正しく判定でき，かつ，中学校教育をゆがめることなく，その充実に資することができるよう十分留意して，次の(ア)，(イ)の方針により出題する。

(ア) 中学校学習指導要領に示されている各教科の目標・内容に即して，問題の内容と程度を定める。

(イ) 単に知識や技能を問うのみでなく，知っていること・できることをどう使うかという観点で思考力，判断力，表現力等を問うことのできる問題を作成する。

(3) 実施期日及び教科とその配点

実施期日は，令和7年3月5日(水)の1日とし，各検査場とも下記の教科を1教科50分として，一斉に実施する。

配点は，各教科とも50点満点とする。なお，学力検査当日に受検生が用意すべき用具及び受検上の諸注意については，84ページを確認すること。

3月5日(水)	受付	諸注意・入場	国語	数学
	8:30～8:50	8:50～9:15	9:20～10:10	10:30～11:20
	社会	昼食	英語	理科
	11:40～12:30		13:20～14:10	14:30～15:20

(4) 学力検査場

学力検査場は、島根県公立高等学校とし、学力検査場の管理は、各高等学校に設けられる学力検査実施委員会（以下「実施委員会」という。）が担当する。

受検者は、出願先高等学校検査場で受検する。ただし、隠岐郡の場合に限り、次の(ア)から(エ)のとおり特別措置（以下「検査場特措」という。）を講ずる。

- (ア) 隠岐郡から隠岐郡以外に所在する高等学校を志願する場合は、体育科を志願する者を除いて、隠岐郡内の最寄りの学力検査場で受検することができる。
- (イ) 隠岐郡以外から隠岐郡に所在する高等学校を志願する場合は、隠岐郡以外の最寄りの学力検査場で受検することができる。
- (ウ) 島前から島後に所在する高等学校を志願する場合、並びに島後から隠岐島前高等学校を志願する場合は、各々の最寄りの学力検査場で受検することができる。
- (エ) 検査場特措を願い出る場合（上記(ア)から(ウ)に該当する場合は）、入学願書（様式第1号）右部の受検票の検査場名（※印）欄に最寄りの学力検査場名を朱書する。

なお、隠岐郡に係る検査場についての特別措置を願い出た受検票を受け取った高等学校は、検査場名として記されている高等学校に、91ページに記載されている書類を所定の期間内に送付すること。

(5) 学力検査実施上の留意事項

ア 学力検査は、下記により行うものとする。

- (ア) 実施委員会に委員長をおき、当該高等学校長が委員長（以下「実施委員長」という。）となる。
- (イ) 実施委員長は、県教育庁教育指導課長と十分連絡の上、学力検査の実施管理に当たる。
- (ウ) 実施委員会には、実施委員長のほかに採点委員、検査場監督委員及びその他必要な係員をおく。
- (エ) 実施委員長は、当該学校の教員から適任者を選び採点委員を決定する。
- (オ) 検査場監督委員及びその他必要な係員の員数については、検査が公正円滑に施行されるよう実施委員長において決定する。
- (カ) 答案の処理は次のようにする。

検査場監督委員は、各室受検番号順に答案を整理し、表紙（様式は実施委員長が定める。）を付し、それに所定の事項を記入して記名押印する。
- (キ) 検査場特措により、検査場の依頼を受けた高等学校長は、検査終了後その答案を出願先高等学校長にすみやかに送付する等の措置を講ずる。
- (ク) 採点は次のようにする。
 - ・採点委員は、実施委員長の指示に従い、高等学校所管の教育委員会の定めた採点基準に基づき正確に採点を行う。
 - ・検査場特措を受けた受検者の答案は、原則として出願先高等学校において採点する。

イ その他

- (ア) 学力検査問題の受領から実施までの間に、その漏えいのおそれがある事態の発生を認めたときは、実施委員長は、直ちに島根県教育委員会教育長に報告する。
- (イ) 学力検査の答案は検査終了後、高等学校において1か年保存し、その後においては、校長が適宜処理する。

9 追検査

(1) 受検資格

一般入学者選抜検査（以下「本検査」という。面接等を含む）当日の特別措置によっても対応できず、やむを得ず欠席した者のうち、次の(ア)又は(イ)に該当し、追検査の受検を希望する者。ただし、学力検査、面接及び実技の一部でも受検した者は除く。

(ア) 学校保健安全法施行規則第18条において、学校において予防すべき感染症に指定されている疾病の罹患者

(イ) 本検査当日の災害、不慮の事故等やむを得ない理由により本検査を受検できなくなった者

上記(ア)、(イ)は、具体的には次の①～④等に相当する。

- ① 新型コロナウイルス感染症やインフルエンザ等の感染症に罹患した者
- ② 本検査当日に、発熱・咳等の症状があり、追検査を希望する者
- ③ 本検査当日に、災害、不慮の事故等により、追検査を希望する者
- ④ 本検査当日に、月経随伴症状等の体調不良等により、追検査を希望する者

(2) 出願手続

ア 出身中学校等の校長は、次の手続を行う。

(ア) 追検査の出願資格に該当し又は該当する可能性があり、追検査の受検を希望する者がいる場合、ただちに出席先高等学校長及び高等学校所管の教育委員会へ電話で連絡する。

ただし、検査場特措を願い出た者については、学力検査場となった高等学校長にも連絡すること。

(イ) 出身中学校等の校長は、以下のものを、3月6日(木)10時までに出席先高等学校長に提出する。

ただし、検査場特措を願い出た場合は、学力検査場となった高等学校長にも提出すること。

- ・ 追検査受検願（様式第27号） 1部
- ・ 証明書類（本検査当日の医師の診断書等を原則とする。） 1部
- ・ 追検査受検者名簿（様式第28号） 3部

なお、(イ)の③、④等に該当し医師の診断書の提出が難しい場合は、代わりに、出身中学校等の校長が証明する「申告書」（別紙様式第27号-2）を提出すること。

イ 追検査の受検希望の連絡を受けた高等学校長は、次の手続を行う。

(ア) 追検査の受検希望の連絡があった場合は、すみやかに高等学校所管の教育委員会に報告し、追検査に係る検討に入る。

(イ) アの(イ)の提出を受けた高等学校長は、追検査を受検する理由を審査し、高等学校所管の教育委員会と協議の上、正当と認めた場合に受検を許可する。

(ウ) 受検を許可した高等学校長は、3月6日(木)11時までに追検査受検者確定数を電話で県教育委員会教育指導課長に報告する。

(エ) 受検を許可した高等学校長は、追検査受検者名簿の※印欄に記入の上、3月6日(木)中に、中学校等の校長を通じ受検者に通知する。

(オ) 受検を許可した高等学校長は、3月6日(木)までに追検査受検者名簿1部を教育指導課長に提出する。

(3) 問題の作成

検査問題は、島根県教育委員会及び松江市教育委員会において作成する。

(4) 実施期日及び検査内容

令和7年3月11日(火)の1日のみとし、学力検査の実施教科、実施順序及び検査時間は本検査と同じとする。面接等を実施する場合は、学力検査終了後引き続き行う。

(5) 学力検査場

追検査の学力検査場は、島根県教育委員会及び松江市教育委員会が定める。

(6) 選抜方法

本検査の受検者と合わせ、選抜要領に従って選抜する。

(7) その他

- (ア) 追検査の受検料は徴収しない。
- (イ) 追検査受検者は、本検査時に交付された受検票を受検会場に持参する。
- (ウ) 「追検査受検者が準備すべき用具及び受検上の諸注意」，「学力検査実施上の留意事項」は本検査に準ずる。
- (エ) その他詳細については、別途通知する。

10 選抜要領

高等学校長は、受検者については、出身中学校等の校長から提出された個人調査報告書、学力検査成績、自己申告書等に基づいて、各高等学校、学科等の特色に配慮しつつ、その教育を受けるに足る能力・適性等を判定して選抜する。

(1) 選抜の基本的事項

- (ア) 選抜に当たっては、各高等学校の求める生徒像及び選抜において重視する点を踏まえ、各学科の入学定員の80%（受検者が入学定員に満たない場合は受検者の80%）を基準として、第1志望者の中から優先的に選抜し、残りについては、**第1志望者、第2志望者等の区別なく選抜する。**

なお、各高等学校は、求める生徒像及び選抜において重視する点を募集要項に明記しなければならない。

- (イ) 各高等学校は、学校・学科の特色に応じた学力をみるために、学力検査の特定の教科の得点を重くみる傾斜配点を導入することができる。この場合、その教科の得点の倍率は2倍を限度とし、個人調査報告書と学力検査の比率は変えることはできない。

なお、傾斜配点を実施する場合には、各高等学校の募集要項に明記しなければならない。

- (ウ) 面接及び実技検査の実施を必要とする場合には、高等学校長は所管の教育委員会に届け出た上で実施し、その結果を選抜の資料とすることができる。

また、個人調査報告書と学力検査の素点をそれぞれ換算した評点を合計した総点に、面接及び実技検査の結果を10点を限度として加え、選抜の資料とすることができる。

なお、面接を実施する場合には、各高等学校の募集要項に面接の評価の観点を、また面接等の結果を選抜においての評点として利用する場合にはその評点を明記しなければならない。

- (エ) 個人調査報告書の欠席の記録については、これをもって直接の合否判定の資料とはしない。
- (オ) 個人調査報告書等において資料の整わない場合については、評点を補うなど選抜において十分配慮し、検討を加える。
- (カ) 高等学校長は、必要がある場合、個人調査報告書の記載事項について最終在籍学校長から、さらに詳細な報告を求めることができる。

(2) 選抜の具体的方法

ア 各高等学校は、出身中学校等から提出された個人調査報告書等の諸資料、学力検査の成績及び面接、実技検査等の成績をもとに、課程又は学科ごとに、会議資料A、会議資料Bを作成する。また会議終了後には、第1志望者についての公立高等学校入学者選抜原簿Ⅰ（様式第23号）、31ページウの(ウ)の該当者についての公立高等学校入学者選抜原簿Ⅱ（様式第23号）を次の記入要領によって作成する。

○記入要領

- (ア) 整理番号と受検番号は必ず記入する。
- (イ) a 欄には、個人調査報告書の学習の記録の合計欄の総計に、第3学年の合計を加えたものを記入する。
- (ウ) b 欄には、特別活動の記録の評価をAは3、Bは2として3項目を合計したものを記入する。
- (エ) c 欄には、学力検査実施教科の素点及び素点の合計を記入する。「傾斜計」欄には傾斜配点を行った場合の合計を250点満点に換算し記入する。(小数点以下切り上げ)
- (オ) 個人調査報告書と学力検査の比率については、各高等学校が学科ごとに80:20、70:30、60:40、50:50及び40:60の中から選択し決定する。
- 1) 個人調査報告書と学力検査の比率が60:40の場合、学習の記録、特別活動の記録、学力検査の評点及びe欄の総点は次の表に示す方法により算出し記入する。

名 称	算 出 方 法	素 点	評 点
学 習 の 記 録	素点×51/180 (小数点以下切り上げ)	180	51
特別活動の記録	素点をそのまま	9	9
学 力 検 査	素点×0.16 (小数点以下切り上げ)	250	40
総 点 (e 欄)	上記の評点を合計したものを総点とする。		100

- 2) 個人調査報告書と学力検査の比率が80:20の場合、(オ)の1)の学習の記録及び特別活動の記録の評点の合計に8/6を乗じて(小数点以下を切り捨て)換算するものとする。学力検査の評点については、素点×0.08(小数点以下切り上げ)で換算する。ただし、傾斜配点を行った場合も評点は20とする。
- 3) 個人調査報告書と学力検査の比率が70:30の場合、(オ)の1)の学習の記録及び特別活動の記録の評点の合計に7/6を乗じて(小数点以下を切り捨て)換算するものとする。学力検査の評点については、素点×0.12(小数点以下切り上げ)で換算する。ただし、傾斜配点を行った場合も評点は30とする。
- 4) 個人調査報告書と学力検査の比率が50:50の場合、(オ)の1)の学習の記録及び特別活動の記録の評点の合計に5/6を乗じて(小数点以下を切り捨て)換算するものとする。学力検査の評点については、素点×0.2(小数点以下切り上げ)で換算する。ただし、傾斜配点を行った場合も評点は50とする。
- 5) 個人調査報告書と学力検査の比率が40:60の場合、(オ)の1)の学習の記録及び特別活動の記録の評点の合計に4/6を乗じて(小数点以下を切り捨て)換算するものとする。学力検査の評点については、素点×0.24(小数点以下切り上げ)で換算する。ただし、傾斜配点を行った場合も評点は60とする。
- (カ) d 欄には、10点を限度として面接及び実技検査を実施した場合の評点を記入する。
- (キ) f 欄には、面接及び実技検査を実施した場合、e欄の総点とd欄の評点との合計を記入する。
- (ク) g 欄には、個人調査報告書、その他の諸資料から、選抜の具体的資料となるものを特記する。
- (ケ) h 欄には、第1から第4志望の状況がわかるように記入する。
- (コ) 選抜原簿Ⅰの氏名の記入順序は、e欄の総点の高い順又は面接及び実技検査を実施した場合にはf欄の総合点の高い順に、同点の場合はa欄の素点の高い順に、さらに同点の場合はc欄の素点の高い順に記入する。
- 選抜原簿Ⅱの氏名の記入順序は、e欄の総点の高い順又は、第2志望者にも面接及び実技検査をした場合にはf欄の総合点の高い順に、同点の場合はa欄の素点の高い順に、さらに同点の場合はc欄の素点の高い順に記入する。
- (サ) 可否の欄には、合格の場合は○、不合格の場合は×と記入する。

㊫ 令和7年度 公立高等学校入学者選抜原簿（Ⅰ，Ⅱ）

整理番号	受検番号	氏名	在籍又は出身中学校等	個人調査報告書		c 学力検査							d 面接実技検査	個人調査報告書：学力検査（60：40）			f 総合点
				素点		素点								評点		e 総合点	
				a 学習の記録	b 特別活動	国	社	数	理	英	計	傾斜計		報告書	個人調査		
003	0001	石見 林太郎	森	176	8	35	42	38	44	36	195		58	32	90		
008	0017	隠岐 洋子	島前	168	7	39	40	32	38	35	184		55	30	85		
021	0111	出雲 一郎	松江	131	6	19	33	15	19	21	107		44	18	62		

〇〇高等学校 No.

f 総合点	群別	g 選抜上の特記事項	h 志望学科				合否
			第1志望	第2志望	第3志望	第4志望	
			A科	B科			
			C科				
		生徒会会長	D科				

イ 受検者を次の2つの群に大別する。

Ⅰ群…第1志望者のうち、次の(ア)から(オ)のいずれにも該当しない者及び総合選抜・中高一貫特別選抜・スポーツ特別選抜の合格内定者をⅠ群とする。

- (ア) 学習の記録の評点が、上位者より数えて、入学定員の80%（受検者が入学定員に満たない場合は受検者の80%）に当たる者の評点未満の者
- (イ) 学力検査の評点が、上位者より数えて、入学定員の80%（受検者が入学定員に満たない場合は受検者の80%）に当たる者の評点未満の者
- (ウ) 個人調査報告書の各項目や学力検査の実施教科において、検討を要する者
- (エ) a～c欄の相互間において、検討を要する者
- (オ) 面接及び実技検査において、検討を要する者

Ⅱ群…次の(ア)から(エ)のいずれかに該当する者をⅡ群とする。

- (ア) 第1志望者のうち、Ⅰ群に入らなかった者
- (イ) 第2志望者等のうち、第1志望で合格が留保になっている者及び不合格となった者
- (ウ) 個人調査報告書等において資料の整わない者
- (エ) 追検査を受検した者

ウ Ⅰ群は、原則として全員合格とする。

Ⅱ群の選抜に当たっては、次の要領で行う。

- (7) I群が入学定員の80%に満たない場合は、第1志望者のうち原則としてe欄の総点又は面接及び実技検査を実施した場合はf欄の総合点の上位者から必要な員数を選抜し、入学定員の80%（受検者が入学定員に満たない場合は受検者の80%）まで充足する。
- (i) 同一学校内に分校と本校、他の課程及び学科のない学校においては、残りの者について、会議資料Aにより、個人調査報告書、学力検査の成績、面接及び実技検査の結果、自己申告書等を精密に検討し、原則としてe欄の総点又は面接及び実技検査を実施した場合はf欄の総合点の上位者から必要な員数を選抜する。
- (ii) 同一学校内に本校と分校、他の課程又は学科のある学校においては、残りの者について、会議資料Bにより、個人調査報告書、学力検査の成績、面接及び実技検査の結果、自己申告書等を精密に検討し、原則としてe欄の総点の上位者から必要な員数を選抜する。
- ただし、第2志望者等にも面接及び実技検査を実施した場合は、原則としてf欄の総合点の上位者から必要な員数を選抜する。
- (e) a～c欄の相互間にかかなりの不均衡がある場合は精密な検討を加える。
- (f) 教育課程外の教育活動や受検教科以外の教科において、優れた実績や成績を有する者については、その実績や成績に配慮する。

11 合格発表前辞退

保護者の転勤等による転居等のやむを得ない理由で合格発表前に辞退する場合は、出身中学校等の校長は、原則として3月12日(水)12時までに、受検先高等学校長に辞退届（様式第15号）を提出すること。その際、出身中学校長等の持込みによる提出を原則とするが、何らかの理由で郵送により提出する場合は、出身中学校等の校長から受検先高等学校長へ電話にて一報を入れること。

なお、合格発表前辞退者の第2次募集への出願は認めない。

12 合格発表

合格発表は令和7年3月14日(金)10時とする。ただし、郵送の場合は当日中に投函する。また、当日県教育委員会管理サイトにおいても発表する。

13 その他

- (1) 合格者に係る通知・文書等を出身中学校等の教員に直接交付する場合は、委任状（様式第20号）の提出を求める。
- (2) 合格者が当該高等学校長の定める日時までに入学の意思表示をしない場合は、当該高等学校長は合格を取り消すことがある。

【志願変更の流れ】

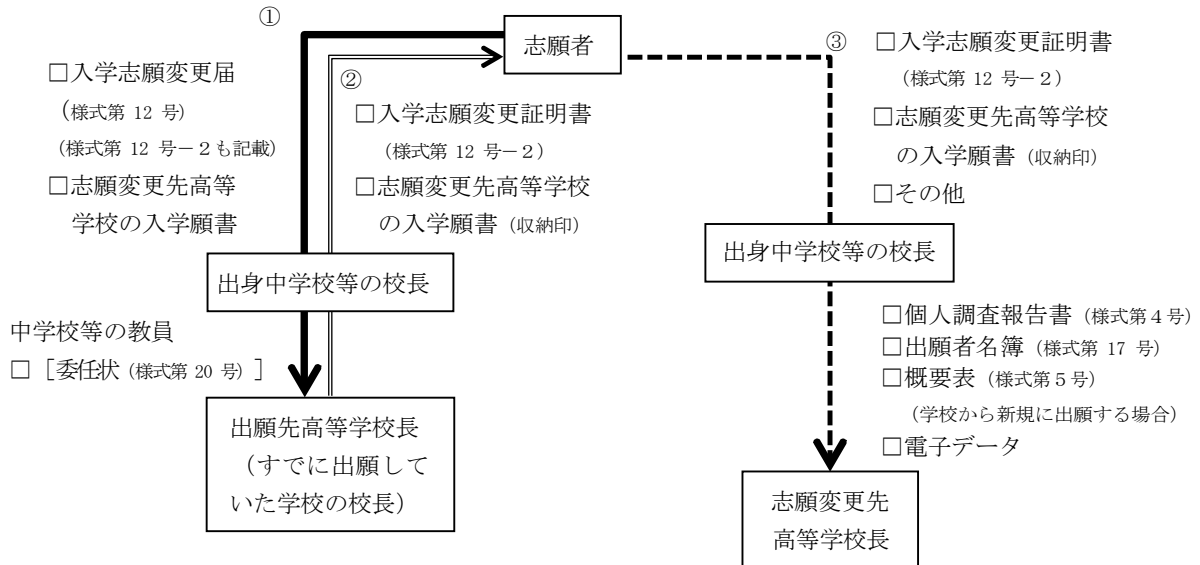
1 通常の志願変更手続 (21～23ページ 4)

【出願先高等学校へ行う手続】

【志願変更先高等学校へ行う手続】

2月10日(月)～2月13日(木)17時までに行う。

2月14日(金)～2月17日(月)17時までに行う。



(注) ①の手続は持込みに限る。出願先高等学校長は即日交付及び返付をする (②)。

出身中学校等の校長から志願変更先高等学校の手続き (③) は郵送も可。

郵送の場合は、出身中学校等の校長から志願変更先高等学校長へ電話にて一報を入れる。

(郵送の場合は簡易書留速達とし、2月14日(金)までの消印有効)

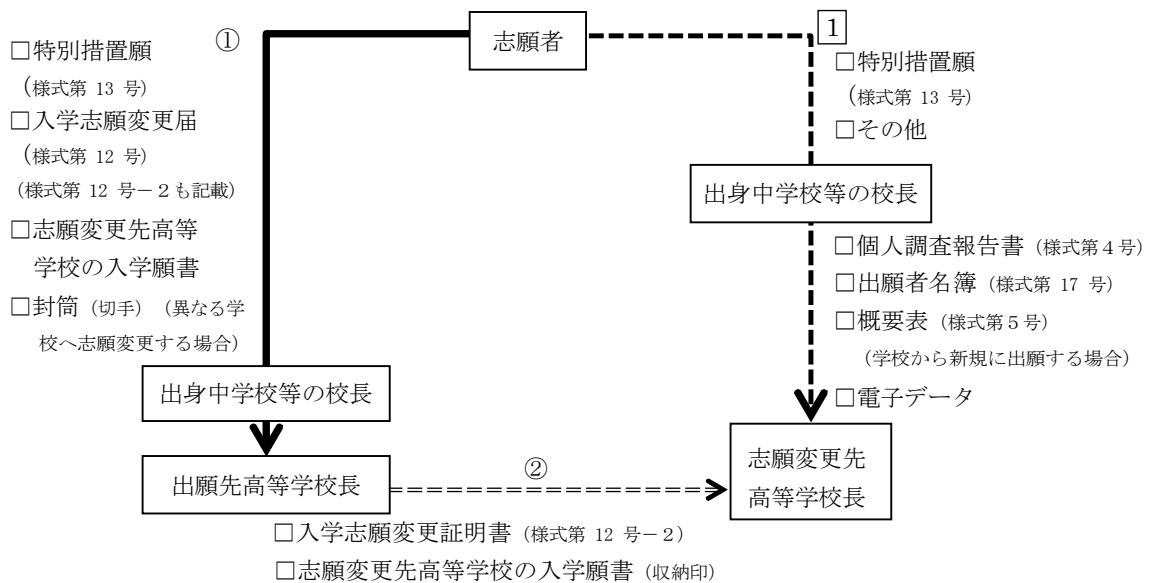
2 志願変更に係る特別措置による手続 (23～25ページ 5)

【出願先高等学校へ行う手続】

【志願変更先高等学校へ行う手続】

郵送 (簡易書留速達) 2月12日(水)までの消印有効

郵送 (簡易書留速達) 2月12日(水)までの消印有効



(注) ①及び①の手続は郵送 (簡易書留速達) で行う。(2月12日(水)までの消印有効)

出身中学校等の校長から出願先高等学校長及び志願変更先高等学校長へ電話にて一報を入れる。

②の手続は出願先高等学校により、郵送 (簡易書留速達) で行う。(①により送付された封筒 (切手) を用いる)

Ⅷ 第2次募集入学者選抜（第2次募集）

1 第2次募集募集人員

令和7年度公立高等学校入学者選抜の合格発表の時点で欠員が生じた全日制課程及び定時制課程の学校・学科において、各学校・学科の欠員数を第2次募集の募集人員とする。

ただし、Ⅰの4の(1)の「別表A」（2ページ）に掲げる高等学校全日制課程普通科における地域外からの合格者については、それぞれの制限を超えないこととする。

第2次募集を行う学校、課程、学科及びその募集人員は、令和7年3月14日(金)10時に県教育委員会のホームページで公表する。

2 出願

(1) 出願資格

Ⅰの2に定める応募資格のある者のうち、以下の(ア)又は(イ)に該当する者を除くものとする。

(ア) 令和7年度島根県公立高等学校入学者選抜に合格した者

(イ) 令和7年度入学者選抜において、高等専門学校、県外の高等学校又は県内の私立高等学校等に合格し、入学手続きをした者

ただし、令和7年度島根県公立高等学校入学者選抜の一般選抜において出願した学校（志願変更をした場合には、志願変更後の学校）に再度出願することはできない。本校のみへ出願していた場合の分校への出願、分校のみへ出願していた場合の本校への出願、及び定時制課程のみに再出願する場合はその限りではない。

また、一般選抜学力検査の結果を選抜資料として利用する学校へ出願する場合には、一般選抜学力検査を受検していること。

(2) 出願期間

令和7年3月17日(月)から3月18日(火)12時までとする。志願先高等学校への持込みによる提出を原則とするが、隠岐郡から隠岐郡以外の高等学校に出願する場合や、隠岐郡以外の地域から隠岐郡の高等学校へ出願する場合等、何らかの理由で郵送により提出する場合は、出身中学校等の校長から出願先高等学校長へ電話にて一報を入れること。ただし、郵送による場合は、簡易書留速達に限る。

(3) 出願手続

ア 志願者は、次に掲げるものを、出身中学校等の校長を経由して、所定の出願期間内に志願先の高等学校長に提出する。

(ア) 入学願書（様式第1号-2により志願先の高等学校で作成された様式）

入学願書は、黒又は青のペン書き（消せる筆記具は不可）又はパソコン等によるデータ入力とするが、志願者氏名及び保護者氏名は自署とする。また次の点に留意する。

① 本校と分校を併願する場合、全日制課程と併設する定時制課程を併願する場合は次のように記入する。

・本校とその分校を併願する場合は、第2志望学科欄に、本校名又は分校名と学科名を記入する。

・全日制課程と併設する定時制課程を併願する場合は、第2・第3・第4志望学科欄に、課程と学科名を記入する。

② 第2・第3・第4志望学科を出願しない場合は空欄とせず、それぞれ斜線を記す。

③ 一般選抜を受検した場合の「一般選抜受検校」の欄も①と同様の方法で記載する。また、受検していない場合は、空欄とせず、それぞれ斜線を記す。

④ 志願者氏名の記入については、氏名に常用漢字以外の漢字がある場合は、常用漢字で代替して記入する。ただし、自署欄には、手書きで正式な漢字で氏名を記入する。

- (イ) 写真1枚
たて4cm×よこ3cm(6か月以内に撮影したもの)を願書右部の「受検票」部分にはりつける。
なお、写真は無帽・無背景・正面、志願者を鮮明に識別できるものとし、原則として制服着用とする。白黒・カラー写真の別は問わない。
- (ウ) 一般選抜の際に交付された学力検査料納付済証明書(一般選抜へ出願した者)
一般選抜へ出願した者は、その際に交付された学力検査料納付済証明書を入学願書裏面の所定欄にはりつける。
(総合選抜、中高一貫特別選抜、スポーツ特別選抜のいずれかに出願し、一般選抜に出願していない者は、出願した際に交付された学力検査料納付済証明書をはりつける。)
- (エ) 入学検定料800円
島根県収入証紙を入学願書裏面の所定欄にはりつける。ただし、令和7年度島根県公立高等学校入学者選抜における他の選抜に出願していない者は、受検料2,200円分の島根県収入証紙を所定欄にはりつける。ただし、消印をしてはならない。松江市立皆美が丘女子高等学校については、当該高等学校の指示に従う。
- (オ) 転居等に係る地域認定願(様式第8号)の写し
(正当と認められる理由があるとして松江市内からの出願としての扱いを受ける者で、転居等に係る地域認定願を提出した学校以外の松江市内の地域外制限の設定校・学科を志願する場合)
- (カ) 地域内居住確認届(様式第9号)
(保護者の居住地は地域外制限の設定校・学科の地域内であるが、特別な事情により、地域外の中学校等(国立・私立を除く)から出願する場合)
- (キ) 島根県公立高等学校入学志願承認願(様式第10号)
(保護者が県外に居住する場合又は出身中学校等が県外の場合のみ。2ページを参照)
- (ク) 調査票(面接の資料として当該高等学校で作成している様式がある場合、当該高等学校で作成された様式)
- イ 出身中学校等の校長は、入学願書等に次の書類等を添付し、所定の出願期間内に志願先の高等学校長に提出する。
- (ア) 個人調査報告書(様式第4号)
- (イ) 学習成績・特別活動の記録等概要表(様式第5号)
- (ウ) 公立高等学校入学者選抜出願者名簿(様式第17号)(第2次募集用)
- (エ) 上記(ア)及び(ウ)の電子データ(暗号化され、CD-Rに保存したもの)
県外中学校等から出願する際は、(エ)の電子データの提出は不要である。
- (4) 保護者が県外に居住する場合又は県外の中学校等からの出願
保護者が県外に居住する場合、又は県外の中学校等から出願する場合は、2ページを参照。
なお、提出書類及び出願期間等は、89ページの「出願及び選抜に関する手続一覧表」に示すところによる。
- (5) 自己申告書の提出について
- (ア) 志願者は、いずれかの学年で欠席日数が30日以上ある場合や、すでに中学校等を卒業している場合に、自己申告書(様式第16号)を提出することができる。
自己申告書の志願者記入欄及び保護者記入欄は、それぞれ黒又は青のペン書き(消せる筆記具は不可)又はパソコン等によるデータ入力とするが、志願者氏名及び保護者氏名は自署とする。
- (イ) 自己申告書の提出を希望する場合は、自己申告書を他の提出書類とともに、出身中学校等の校長を経由して、所定の期間内に志願先の高等学校長へ提出する。
なお、出身中学校等の校長に提出する際は、厳封してもよい。その際、封筒の表に志願先高等学校及び学科名、出身中学校等の学校名、志願者氏名を記入する。

3 出願後の辞退

何らかの理由で出願後に受検を辞退する場合は、出身中学校等の校長はすみやかに出願先の高等学校長に辞退届（様式第15号）を提出すること。

ただし、複数の学科へ順位をつけて出願している場合、一部の学科のみを辞退することはできない。同一学校内の全日制課程と定時制課程を併願する場合、本校とその分校を併願する場合も同様とする。

4 選抜のための検査（86ページの「別表2」を参照）

- (1) 実施期日 令和7年3月19日(水)
- (2) 実施場所 第2次募集を実施する各高等学校
- (3) 実施内容 実施当日の日程及び検査内容については、当該高等学校長が定める。
面接、作文、基礎学力をみるための検査等を行う場合がある。
- (4) その他 提出された資料等により、検査に代える場合がある。その場合には、出願者の招集は行わない。

5 選抜

選抜は、提出された資料と実施した検査結果等を総合的に判断し、当該高等学校長が行う。その際、一般選抜学力検査の結果を資料として利用することができる。

6 合格発表

令和7年3月24日(月)15時とする。ただし、郵送の場合は当日中に投函する。また、当日県教育委員会管理サイトにおいても発表する。

7 その他

- (1) いったん受理した入学願書、添付書類等及び入学検定料又は受検料は返還しない。
- (2) 合格者に係る通知・文書等を出身中学校等の教員に直接交付する場合は、委任状（様式第20号）の提出を求める。
- (3) 合格者が当該高等学校長の定める日時までに入学の意思表示をしない場合は、当該高等学校長は合格を取り消すことがある。
- (4) その他、特別に必要なときは、当該高等学校長は高等学校所管の教育委員会と協議して決定する。

Ⅸ 島根県立高等学校通信制課程入学者選抜

1 通信制課程設置校

宍道高等学校，浜田高等学校

2 応募資格

次の要件のうち1つを満たし，かつ(1)から(3)のいずれかに該当する者

県内に住所を有する者，勤務地が県内にある者，又は特別の事由により本県の通信教育を受けることが適当であると認められる者

- (1) 中学校若しくはこれに準ずる学校若しくは義務教育学校を卒業した者又は中等教育学校の前期課程を修了した者
- (2) 令和7年3月に中学校若しくはこれに準ずる学校若しくは義務教育学校を卒業する見込みの者又は中等教育学校の前期課程を修了する見込みの者
- (3) 学校教育法施行規則第95条の規定に該当する者

なお，全日制・定時制課程において実施する，総合選抜，中高一貫特別選抜，スポーツ特別選抜，一般選抜及び第2次募集と同時に出願することはできない。

3 入学定員

宍道高等学校 300名， 浜田高等学校 100名

4 出願期間

(前期) 令和7年3月3日(月)～3月25日(火)17時までとする。(必着)

ただし，土・日曜日，祝日は受け付けない。

(後期) 令和7年8月21日(木)～9月3日(水)17時までとする。(必着)

ただし，土・日曜日，祝日は受け付けない。

5 出願手続

志願者は、次に掲げるものを、所定の出願期間内に志願先の高等学校長に提出する。

- (1) 入学願書（志願先の高等学校で作成された様式）
- (2) 写真1枚
たて4 cm×よこ3 cm（6か月以内に撮影したもの）を指定場所にはりつける。
なお、写真は無帽・無背景・正面、志願者を鮮明に識別できるものとする。白黒・カラー写真の別は問わない。
- (3) 入学検定料800円
島根県収入証紙を入学願書の所定欄にはりつける。ただし、消印をしてはならない。
- (4) 個人調査報告書（様式第4号）
ただし、卒業後5年以上を経過している者は出身中学校等の卒業証明書でよい。
- (5) 自己紹介書（志願先の高等学校で作成された様式）
- (6) 面接日時連絡用封筒（長形3号封筒に志願者の住所、氏名を記入し、送付に必要な切手をはりつけたもの）
- (7) 返信用封筒等（志願先の高等学校の募集要項内の指示に従うこと）
- (8) その他
 - (ア) 高等学校卒業程度認定試験（旧大学入学資格検定）に合格（科目合格を含む）している者で、志願先の高等学校で単位認定の申請をする場合は、「合格成績証明書」又は「科目合格証明書」を提出すること。
 - (イ) 職業資格付与のための試験や実践的技能・技術の能力の検定に合格した場合、その成果を対応する教科・科目の増加単位として認定できる場合がある。その資格・試験等については事前に問い合わせ認められる資格・試験を確認した上で、その合格証明書を提出すること。
 - (ウ) いったん受理した入学願書、添付書類、入学検定料は返還しない。

6 選抜のための検査

提出された書類及び面接の結果を資料として、当該高等学校長が行う。

面接の日時及び場所については、当該高等学校長が指定する。

7 合格通知

当該高等学校長から本人及び出身中学校等の校長に通知する。

X 災害等発生時の措置

1 災害発生時の対応

学力検査、面接、作文、実技検査等（以下「学力検査等」という）の実施中に、地震が発生した場合及び全国瞬時警報システム（「Jアラート」）が発令された場合には、高等学校長（実施委員長）は、受検者等の安全を確保するため学力検査等を停止し、自校の危機管理マニュアルに従って対応する。

2 報告

学力検査等を中断・再開した場合、高等学校長（実施委員長）は島根県教育委員会（教育指導課）へ報告する。

3 全県的な対応が必要な場合の連絡体制

(1) 高等学校への連絡

教育指導課から全ての検査会場校へ校長あてメール及びFAXの一斉送信

(2) 中学校等への連絡

教育指導課 → 各市町村教育委員会へメール及びFAXの一斉送信 → 管内の各公立中学校へ連絡
私立中学校及び島根大学教育学部附属義務教育学校へは教育指導課から連絡
県外の中学校等へは受検先（出願先）高等学校から連絡

XI 面接実施要領

高等学校長は、次により面接を実施することができる。

1 面接の趣旨

各学校・学科に対する関心や志望の動機，就学意欲等を把握するために面接を実施する。

2 面接方法等

- (1) 各高等学校長は、面接の方式，時間等について高等学校所管の教育委員会と協議の上，実施方法等を定める。
- (2) 各高等学校長は、校長を委員長とした面接実行委員会を設置して，その委員の意見を聞かなければならない。
- (3) その他，必要な事項については，実施高等学校長が定める。

3 面接の評価の観点

- (1) 志望の動機
- (2) 高校生活への抱負
- (3) 将来の希望
- (4) その他，各高等学校が募集要項で定めること

4 留意事項

- (1) 受検者が落ち着いて答えられるよう配慮する。
- (2) 面接委員は各面接会場において複数を配置する。
- (3) 面接委員は十分な意思統一を図り，面接が公平に行われるよう配慮する。
- (4) 受検者の適性や能力及び意欲等について，長所を積極的に把握するよう配慮する。
- (5) 評価等については，複数の面接実行委員が客観的に評価を行うよう，各高等学校長がこれを定める。
- (6) 選抜においては，総合的な判定の資料とする。
- (7) 次の(ア)，(イ)については質問しない。
 - (ア) 家庭状況及び生活環境など，本人の適性や能力に関係のない事項
 - (イ) 思想，信条及び容姿に関する事項や，基本的人権を侵害する事項

XII 中学校等における出願手続

1 出身中学校等の校長は、志願者の出願手続を、89ページから92ページの「出願及び選抜に関する手続一覧表」に定めるところに従って処理する。

2 個人調査報告書（様式第4号）の作成

(1) 作成の手続

(ア) 個人調査報告書は高等学校所管の教育委員会が作成し配布する「高校提出書類作成シート」（以下「作成シート」という）を用いて作成する。ただし、令和3年3月以前卒業生又は出身中学校等が県外の場合は「作成シート」を用いず、島根県教育委員会教育指導課のホームページから様式をダウンロードして作成する。また、それを印刷し、記載事項に誤りがないことを確認した後、校長が押印したものを原本とする。

(イ) 個人調査報告書を作成するに当たっては、公正を期するため、中学校生徒指導要録、義務教育学校生徒指導要録、中等教育学校生徒指導要録又は特別支援学校中学部生徒指導要録（以下「生徒指導要録」という）をもとに、学校ごとに個人調査報告書作成審査委員会（以下「委員会」という）を設けて慎重に審議する。

(ウ) 委員会の委員は、原則として、校長、教頭、進路指導主事、学級担任及び必要な教員をもって組織する。

(エ) 委員会で検討する重点事項は、学習の記録、総合的な学習の時間の記録、特別活動の記録、行動の記録、諸活動の記録、特記事項等である。

(オ) 長期欠席などにより学習の記録欄、総合的な学習の時間の記録欄、特別活動の記録欄等について記入できない部分がある場合には斜線を引き、その理由を校長副申書（様式第19号）に記述し、添付する。

(カ) 特別支援学級又は特別支援学校の生徒が受検する場合は、学習の記録、総合的な学習の時間の記録、特別活動の記録、諸活動の記録等のそれぞれの記入可能な部分については記入する。教育課程編成上、記入が不可能な欄がある場合には斜線を引き、生徒指導要録の写しを添付する。

なお、3年次の記録について記入が不可能な欄がある場合には、その理由を校長副申書（様式第19号）に記述し、添付する。

(2) 「1 学習の記録」欄の評価

(ア) 評価のための資料

学習の成果を評価する場合については、多くの客観的な資料を基礎にして、公正で的確な評価を行う。

(イ) 各教科の観点別評価

各教科の観点別評価については、観点ごとに第3学年の第1学期と第2学期（2学期制をとる中学校等においては、前期と後期の12月末まで）を総合して評価する。その際、「十分満足できると判断されるもの」をA、「おおむね満足できると判断されるもの」をB、「努力を要すると判断されるもの」をCとし記入する。

(ウ) 評定の記入

個人調査報告書の学習の記録欄の評定は、各学年とも5段階とする。そのうち、第1学年と第2学年については生徒指導要録に記載した評定を転記し、第3学年については、第1学期と第2学期（2学期制をとる中学校等においては、前期と後期の12月末まで）の成績を総合して評定したものを記入する。

(3) 「2 総合的な学習の時間の記録」欄の評価

評価については、中学校第3学年の総合的な学習の時間に設定した課題や内容における学習状況及び生徒がどのような力を身につけたかを文章で記入する。

(4) 「3 特別活動の記録」及び「4 行動の記録」欄の評価

(ア) 評価は、学級の各教科担任及び生徒会活動等の指導関係者に、それぞれの項目について評価した資料の提出を求め、その資料と学級担任の判定をあわせて、学級担任が原案を作成する。

(イ) 作成された原案は、委員会において十分検討の上、決定する。

(ウ) 特別活動の記録欄の評価については、42ページに示す特別活動の評価の観点及びその趣旨を参照し、第3学年の特別活動における生徒の活動について、内容ごとに評価の観点及びその趣旨に照らして十分満足できる状況にあると判断される場合を○の評価とし、Aを記入する。それ以外はBを記入する。

(エ) 行動の記録欄の評価については、42ページに示す行動の記録の評価項目及びその趣旨を参照し、第3学年の各教科、特別活動、その他学校生活全体にわたって認められる生徒の行動について、各項目ごとにその趣旨に照らして十分満足できる状況にあると判断される場合を○の評価とし、Aを記入する。それ以外はBを記入する。

特別活動の評価の観点及びその趣旨

観 点	趣 旨
知識・技能	多様な他者と協働する様々な集団活動の意義や、活動を行う上で必要となることについて理解している。 自己の生活の充実・向上や自己実現に必要な情報及び方法を理解している。よりよい生活を構築するための話し合い活動の進め方、合意形成の回り方などの技能を身に付けている。
思考・判断・表現	所属する様々な集団や自己の生活の充実・向上のため、問題を発見し、解決方法を話し合い、合意形成を図ったり、意思決定をしたりして実践している。
主体的に学習に取り組む態度	生活や社会、人間関係をよりよく構築するために、自主的に自己の役割や責任を果たし、多様な他者と協働して実践しようとしている。 主体的に人間としての生き方について考えを深め、自己実現を図ろうとしている。

行動の記録の評価項目及びその趣旨

項 目	趣 旨
基本的な生活習慣	自他の安全に努め、礼儀正しく節度を守り節制に心掛け調和のある生活をする。
健康・体力の向上	活力ある生活を送るための心身の健康の保持増進と体力の向上に努めている。
自主・自律	自分で考え、的確に判断し、自制心をもって自律的に行動するとともに、より高い目標の実現に向けて計画を立て根気強く努力する。
責任感	自分の役割を自覚して誠実にやり抜き、その結果に責任を負う。
創意工夫	探究的な態度をもち、進んで新しい考えや方法を見付け、自らの個性を生かした生活を工夫する。
思いやり・協力	だれに対しても思いやりと感謝の心をもち、自他を尊重し広い心で共に協力し、よりよく生きていこうとする。
生命尊重・自然愛護	自他の生命を尊重し、進んで自然を愛護する。
勤労・奉仕	勤労の尊さや意義を理解して望ましい職業観をもち、進んで仕事や奉仕活動をする。
公正・公平	正と不正を見極め、誘惑に負けることなく公正な態度がとれ、差別や偏見をもつことなく公平に行動する。
公共心・公德心	規則を尊重し、公德を大切にするとともに、我が国の伝統と文化を大切に、国際的視野に立って公共のために役に立つことを進んで行う。

(5) 個人調査報告書の記入

個人調査報告書の記入に当たっては、次の記入要領を参照する。

個人調査報告書の記入要領

項目	記入方法
一般的注意事項	<ol style="list-style-type: none"> 1 高等学校所管の教育委員会が作成し配布する「高校提出書類作成シート」を用いて作成する。 2 入力の際には外字や特殊文字（環境依存文字）は用いない。 ただし、該当する文字がない志願者の氏名については、代用する文字で入力する。 3 志望校欄には、志願先高等学校の学校名、課程及び学科名を記入する。 4 ※印欄（二重線の枠内）は、中学校等では記入しない。 5 併記してある事項は、該当事項を選択する。 6 記載事項がない場合や記載できない場合は、空欄としないで斜線とする。
1 学習の記録欄	<ol style="list-style-type: none"> 1 観点別評価は、それぞれの観点ごとに、該当する記号（A, B, C）を記入する。 2 教科の評定は、各学年とも5段階とする。 第3学年については、第1学期と第2学期（2学期制をとる中学校等においては、前期と後期の12月末まで）の成績を総合して評定したものを記入する。過年度の卒業生については、生徒指導要録に記載してある評定をそのまま転記する。 3 合計欄には、学年ごとの各教科の評定の計及びその3か年の総計を記入する。 ただし、一部教科の評定がない場合、又は県外の中学校等を卒業見込み（卒業）の者又は中途において県外から転入した者で5段階以外の評定による場合には、その学年の合計及び3か年の総計は、（ ）で囲み記入する。
2 時間の記録欄 総合的な学習の	<p>第3学年の総合的な学習の時間に設定した課題や内容における学習状況及び生徒がどのような力を身につけたかを文章で記入する。</p>
4 3 行動の記録欄 特別活動の記録欄	<p>特別活動の記録欄及び行動の記録欄は、Ⅻの2の(4)による○の評価をA、それ以外をBに読み替えて、A, Bの記号で記入する。 過年度の卒業生についても、これに準ずる。</p>

項 目	記 入 方 法
5 諸活動の記録欄	第1学年から第3学年について、各教科、特別活動、スポーツ活動、文化活動、ボランティア活動、その他の活動等、学校生活全体にわたって認められる生徒の長所を積極的に取り上げ、具体的事実について簡条書き等により端的に記入する。
6 欠席の記録欄	<ol style="list-style-type: none"> 1 欠席日数は必ず記入する。卒業見込みの場合、第3学年については第2学期末（2学期制をとる中学校等においては、前期と後期の12月末）までの集計を記入する。 2 年間10日以上欠席がある場合は備考欄に欠席の理由を具体的に記入する。
7 特記事項欄	<ol style="list-style-type: none"> 1 健康について特記すべき事項がある場合には記入する。 2 次の事項のうち、該当するものがある場合は具体的事実について簡条書きで記入する。 <ul style="list-style-type: none"> ・転入学（時期、学年） ・休学（時期、事由等） ・病気、転校、災害等が学習に及ぼした影響 ・特に顕著な変化があった場合は、その理由 ・卒業後の動静（過年度の卒業生のみ） ・学習の記録欄の評定が相対評価である場合

3 電子データの提出について

個人調査報告書（様式第4号）及び公立高等学校入学者選抜出願者名簿（様式第17号）は、原本に加えてその内容を電子データで提出するものとする。高等学校所管の教育委員会が作成し配布する「作成シート」を用いて作成し、暗号化されたデータをCD-Rに保存して提出する。

ただし、令和3年3月以前卒業生または出身中学校等が県外の場合は「作成シート」を用いず、島根県教育委員会教育指導課のホームページから様式をダウンロードして作成し、CD-Rの提出は求めない。

4 その他

- (1) 入学者選抜に係る通知等の文書を郵送により送付・提出する場合は、原則として簡易書留とする。
また、封筒の表に「入学者選抜関係書類在中」と朱書する。
- (2) 自然災害等により必要書類が整わない場合は、出身中学校等の校長は志願先の高等学校長に連絡し、当該高等学校長は、高等学校所管の教育委員会と協議するものとする。

XIII 高等学校の事務手続

高等学校長は、選抜に係る事務を89ページから92ページの一覧表に定めるところに従って処理する。なお、以下の点に留意すること。

- (1) 入学者選抜に係る通知・文書等を郵送により送付・提出する場合は、原則として**簡易書留**とする。
また、封筒の表に「**入学者選抜関係書類等在中**」と**朱書**する。
- (2) 合格内定者、合格者及び志願変更希望者に係る通知・文書等を出身中学校等の教員に直接交付する場合は、委任状（様式第20号）の提出を求める。なお、事務手続については簡素化を図ること。

XIV 入学者選抜学力検査結果の本人提供

受検者は、本人の入学者選抜学力検査の結果について、次のとおり提供の申し出を行うことができる。

1 提供の申出ができる個人情報

令和7年度島根県公立高等学校入学者選抜学力検査における教科別得点及び合計得点

2 提供の申出を行うことができる者

受検者本人のみ。法定代理人は認めない。

3 提供の申出を行うことができる期間

原則として4月中の土曜日、日曜日及び国民の祝日を除く期間とし、令和7年度は以下のとおりとする。

令和7年4月1日(火)から4月30日(水)までとする。

4 提供を行う時間

原則として、9時から17時までとする。

5 提供の申出ができる場所

一般選抜における、受検先の公立高等学校とする。

6 本人の確認

受検票の提示を必要とする。

受検票の紛失により提示ができない場合は、高等学校長の判断により、次の(1)及び(2)を提示することで、提供を受けることができるものとする。

- (1) 生徒証（写真により本人確認が可能なもの）
- (2) 合格通知書（本人氏名と受検番号が明示されているもの）

7 本人提供の方法

受検者本人であることを確認した上で、学力検査得点票（様式第25号）により直ちに本人に提供する。提供方法は閲覧のみで、写しは交付しないが、受検者本人がメモを取ることは問題ない。

8 本人提供の事務取扱

「保有個人情報の本人提供に関する事務取扱要領」による。

XV 様式各号

(様式第1号表面)

↑ (島根県収入証紙をはりつけるところ) ↓

50mm

72mm

令和7年度	島根県立 高等学校				※	受付番号	第3志望	第4志望	地域
志望校	高等学校名	第1志望	科	科	科	科	科	科	内・外
志願者	ふりがな	-----			生	年	月	日	
	氏名				平成	年	月	日	生
	現住所								
	在学又は出身中学校等名				平成	年	月	卒業見込	
保護者	氏名				令和	年	月		
	現住所								
私は出願資格を満たしており、貴校に入学したいので、受検料を添え、保護者と連名で出願します。									
	令和	年	月	日	志願者氏名	(自署)			
					保護者氏名	(自署)			
	島根県立								高等学校長 様

受 検 票

受検者名				
在学又は出身中学校等名				
※ 検査場名				
※ 受検番号				
志願先高等学校名				

契 印

受検者顔写真

(4×3cm)

無帽・無背景・正面

6か月以内に撮影したものに限り、裏面に出身中学校等名・氏名を記入のこと

(この受検票は、受検中、必ず所持しなければなりません)

学力検査料納付済証明書

在学又は出身中学校等名			生	年	月	日
志願者氏名	様	生	年	月	日	平成
現住所						

学力検査料1,400円は納付済みであることを証明します。

収 納 印	25mm	25mm
-------	------	------

島根県立 高等学校長

140mm

(注) 学力検査料納付済証明書は、特色選抜へ出願した者が、一般選抜に出願する場合又は一般選抜に出願した者が、第2次募集に出願する場合に必要となるので、大切に保管しておくこと。この証明書は原則として再交付しない。

○入学願書記入上の注意

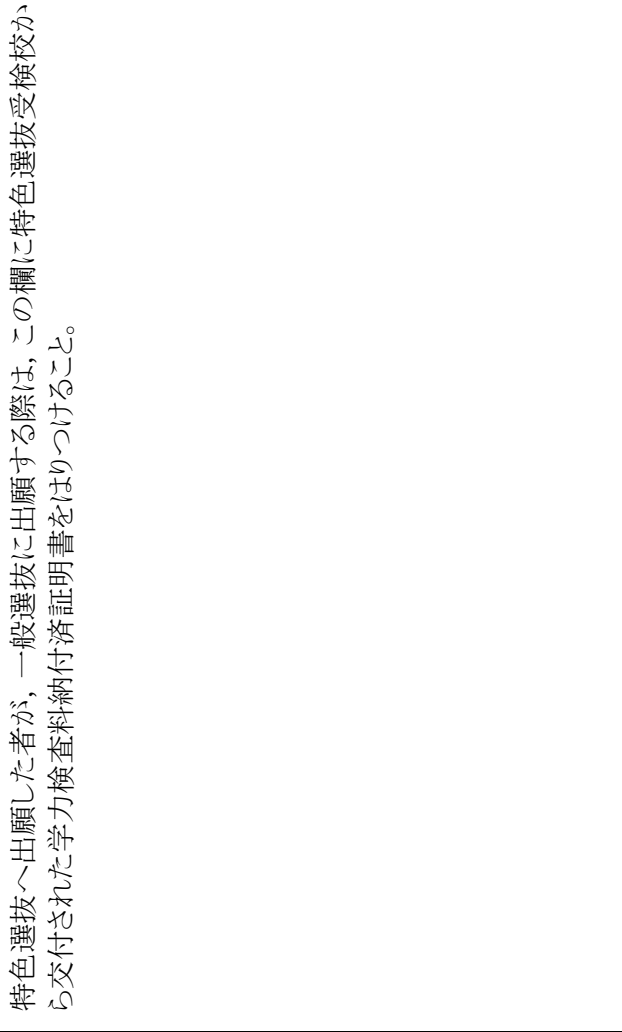
- 1 入学願書は、志願者と保護者が連署すること。
- 2 氏名が常用漢字以外の登録されていない漢字の場合、変換できる常用漢字で代用し、自署欄に正式な漢字を手書きで記入すること。
- 3 手書きの場合、黒又は青のペンで記入すること。ただし消せる筆記具は不可とする。
- 4 現住所の欄は、都道府県名から記入すること。
- 5 ※印は押印・記入しない。ただし、検査場について特別措置を願う者は、受検票の検査場名を朱書する。
- 6 併記してある事項は、該当文字を○で囲む。
- 7 願書は折らないこと。
- 8 出願時には入学願書と受検票、学力検査料納付済証明書を切り離さないこと。
- 9 受検時には、受検票と学力検査料納付済証明書を切り離し受検票を持参する。
- 10 写真は裏面にのり又は両面テープ等ははり、はがれないように注意する。

○学力検査又は特色選抜の日程<例>

月日	3月5日(水)
時間	
8:30～8:50	受付
8:50～9:15	諸注意・入場
9:20～10:10	国語
10:30～11:20	数学
11:40～12:30	社会
昼 食	
13:20～14:10	英語
14:30～15:20	理科

○

- 島根県収入証紙のほり方について
- 1 志願者は、受検料2,200円分の収入証紙をはる。
- 2 収入証紙の枚数が多く、表面だけにはれない場合は裏面にはってもよい。



140mm

80mm

(各高等学校で必要事項を印刷する)

(島根県収入証紙をはりつけるところ)

50mm

72mm

受検票 (第2次募集用)

受検者名	
在学又は出身中学校等名	
※ 検査場名	
※ 受検番号	
志願先高等学校名	

受検者顔写真
(4×3cm)
無帽・無背景・正面
6か月以内に撮影した
ものに限る
裏面に出身中学校等
名・氏名を記入のこと

※ 契 印

(この受検票は、受検中、必ず所持しなければならない)

令和7年度		島根県立 高等学校				※ 受付番号			
入学願書 (第2次募集用)		第1志望	第2志望	第3志望	第4志望	地域			
志望校	高等学校	科	科	科	科	内・外			
一般選抜受検校	高等学校	科	科	科	科				
志願者	氏名	平成				生	年	月	日
現住所									
在学又は出身中学校等名					平成	年	月	卒業見込	
保護者	氏名								
現住所									
令和 年 月 日									
志願者氏名 (自署)									
保護者氏名 (自署)									
島根県立 高等学校校長 様									

私は出願資格を満たしており、貴校に入学したいので、受検料を添え、保護者と連名で出願します。

(以下余白)

○入学願書記入上の注意

- 1 入学願書は、志願者と保護者が連署すること。
- 2 氏名が常用漢字以外の登録されていない漢字の場合、変換できる常用漢字で代用し、自署欄に正式な漢字を手書きで記入すること。
- 3 手書きの場合、黒又は青のペンで記入すること。ただし消せる筆記具は不可とする。
- 4 現住所の欄は、都道府県名から記入すること。
- 5 ※印は押印・記入しない。
- 6 併記してある事項は、該当文字を○で囲む。
- 7 願書は折らないこと。
- 8 出願時には、受検票を切り離さないこと。
- 9 写真は裏面にのり又は両面テープ等をはり、はがれないように注意する。

○面接などの時程<例>

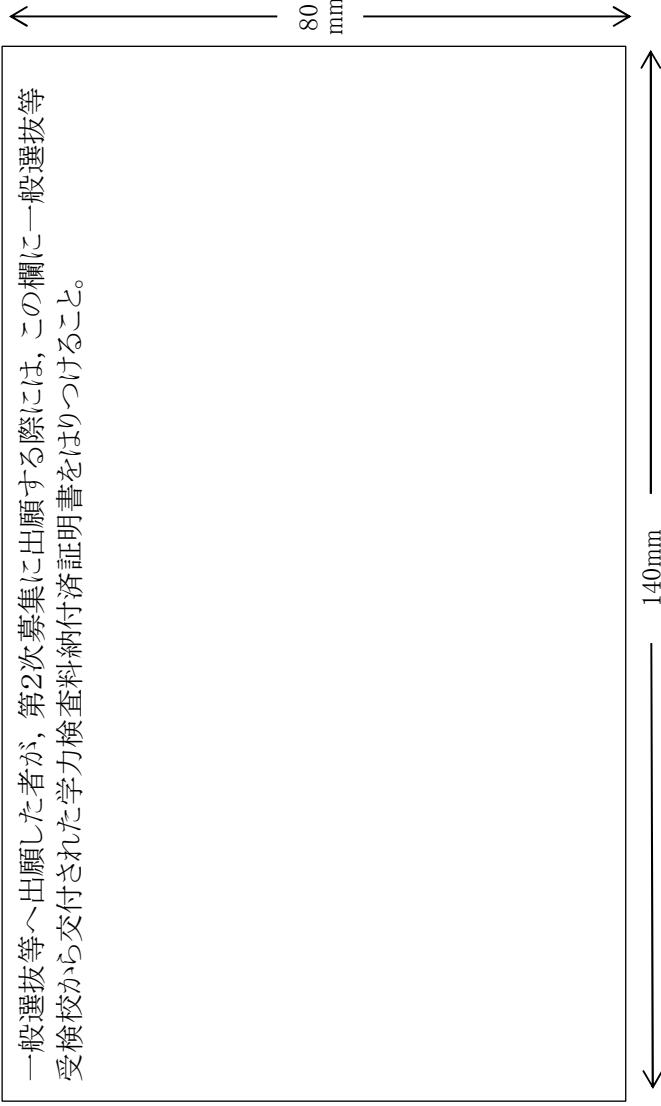
時間	月日	3月19日(水)
8:30～8:50	受付	
8:50～9:15	諸注意・入場	
9:20～10:10	作文	
10:30～	面接	

(各高等学校で必要事項を印刷する)

○島根県収入証紙のほうり方について

- 1 志願者は、入学検定料800円分の収入証紙をはる。
- 2 ただし、島根県公立高等学校入学者選抜における他の選抜に出願していない者は、受検料2,200円分の収入証紙をはる。
- 3 収入証紙の枚数が多く、表面だけにはれない場合は裏面にはってよい。

一般選抜等へ出願した者が、第2次募集に出願する際には、この欄に一般選抜等受検校から交付された学力検査料納付済証明書をはりつけること。



(各高等学校で必要事項を印刷する)

志望理由書

志願校名	<input type="checkbox"/> 島根県立 <input type="checkbox"/> 松江市立 高等学校	中学校等名	
志願学科名	科	志願者氏名 (自 署)	

○ 志望の理由 (当該高等学校・学科を志望する動機や理由について記入する。)

○ 自己アピール

《手書きによる記入上の留意事項》

- ・黒又は青のペン書き (消せる筆記具は不可) とする。また様式はA4判とし、様式の変更はしないこと。
- ・併記してある事項は、✓を記入するか、該当文字を○で囲むこと。
- ・「自己アピール」の欄については、校内外における活動 (部活動、スポーツ活動、文化・芸術活動、生徒会活動、ボランティア活動、地域貢献活動等) で自分をアピールできることがらを記入すること。また、高校生活の抱負などを記入しても良い。

志望理由書

志願校名	<input type="checkbox"/> 島根県立 <input type="checkbox"/> 松江市立 高等学校	中学校等名	
志願学科名	科	志願者氏名 (自署)	

○ 志望の理由（当該高等学校・学科を志望する動機や理由について記入する。）

○ 自己アピール

《パソコン等による入力上の留意事項》

- ・様式はA4判とし、様式の変更はしないこと。またフォントサイズは14とし、各欄とも10行以内に収めること。
- ・併記してある事項は、✓を記入するか、該当文字を○で囲むこと。
- ・「自己アピール」の欄については、校内外における活動（部活動、スポーツ活動、文化・芸術活動、生徒会活動、ボランティア活動、地域貢献活動等）で自分をアピールできることがらを記入すること。また、高校生活の抱負などを記入しても良い。

スポーツ活動実績証明書

中学校等名	ふりがな	
	志願者氏名	
部活動名 又は 部活動以外のスポーツ団体等の名称 ※		
入学後の活動競技名		

※部活動以外のスポーツ団体等に所属している場合は名称を記入すること。また部活動と部活動以外のスポーツ団体等の両方に所属している場合は両方記入すること。

主な実績 《中学校（義務教育学校は7年生から9年生）在籍期間中の大会における実績》			
番号	学年	大会名	成績
1			
2			
3			
4			
5			

【記入上の留意事項】

- ・大会は、中学校体育連盟主催の大会に限らない。
- ・中学校（義務教育学校は7年生から9年生）在籍期間中の大会における実績を、「入学後の活動競技」以外の競技実績がある場合はそれも含め、大会の規模及び成績の上位のものから順に5つ以内までで記入すること。
- ・団体競技において、出場の機会がなかった場合でも当該大会に選手登録してあれば実績としてよい。
- ・部活動以外のスポーツ団体等から出場した大会には、番号の数字を○で囲むこと。
- ・上記実績が証明できるもの（賞状・新聞等）の写しに、該当の番号を記入して添付すること。なお、添付する賞状等がない場合は、証明者（中学校等校長、スポーツ団体等代表者）が備考欄にその旨記入すること。
- ・大会における実績以外の参考となる事実や中学生以前における活動実績については「志望理由書」の「自己アピール」欄に記入すること。

◆部活動での実績がある場合、中学校等校長が記入してください。

上記番号 1 ・ 2 ・ 3 ・ 4 ・ 5 （該当の数字を○で囲む）の実績に相違ないことを証明する。 令和 年 月 日	
中学校等名 ※備考	校長氏名 印

◆部活動以外のスポーツ団体等での実績がある場合、当該団体等代表者が記入してください。

上記番号 1 ・ 2 ・ 3 ・ 4 ・ 5 （該当の数字を○で囲む）の実績に相違ないことを証明する。 令和 年 月 日	
団体等の名称 ※備考	代表者氏名（自署）

手書きの場合、黒又は青のペン書き（消せる筆記具は不可）とする。また様式はA4判とし、様式の変更はしないこと。



個人調査報告書

(令和4年3月以降卒業者用)

ふりがな		性別	志望校				※ 整理番号		
			課程	高等学校		分 校 科			
氏名	生年月日		平成	年	月		日	生	
	卒業(見込)		令和	年	月	卒業 卒業見込			
1 学習の記録						3 特別活動の記録			
教科	観点別評価			評定			※(b)		
	観点	3年	1年	2年	3年	※			
国語	知識・技能								
	思考・判断・表現								
	主体的に学習に取り組む態度								
社会	知識・技能								
	思考・判断・表現								
	主体的に学習に取り組む態度								
数学	知識・技能								
	思考・判断・表現								
	主体的に学習に取り組む態度								
理科	知識・技能								
	思考・判断・表現								
	主体的に学習に取り組む態度								
音楽	知識・技能								
	思考・判断・表現								
	主体的に学習に取り組む態度								
美術	知識・技能								
	思考・判断・表現								
	主体的に学習に取り組む態度								
保健体育	知識・技能								
	思考・判断・表現								
	主体的に学習に取り組む態度								
技術・家庭	知識・技能								
	思考・判断・表現								
	主体的に学習に取り組む態度								
外国語	知識・技能								
	思考・判断・表現								
	主体的に学習に取り組む態度								
各学年の合計						※(a)			
1～3年の総計									
2 総合的な学習の時間の記録						6 欠席の記録			
評価 (第3学年)							学年	欠席日数	備考
							1年		
							2年		
							3年		
						7 特記事項			

この報告書の記載に相違ないことを証明する。

令和 年 月 日

中学校等名

校長氏名



記載者

(注) 作成にあたっては実施要綱のp40～44を参照すること。※印は記入しない。



個人調査報告書

(令和3年3月以前卒業者用)

				志望校				※ 整理番号			
				課程		高等学校					
				制		分校					
				科							
ふりがな			性別			生年月日		平成 年 月 日 生			
氏名						卒業		平成 年 月 卒業			
1 学習の記録						3 特別活動の記録					
教科	観点別評価			評定			内容	学級活動	生徒会活動	学校行事	※(b)
	観点			3年	1年	2年	3年	※			
国語	国語への関心・意欲・態度							4 行動の記録			
	話す・聞く能力										
	書く能力										
	読む能力										
社会	言語についての知識・理解・技能							基本的な生活習慣			
	社会的な事象への関心・意欲・態度							健康・体力の向上			
	社会的な思考・判断・表現							自主・自律			
	資料活用などの技能							責任感			
数学	社会的な事象についての知識・理解							創意工夫			
	数学への関心・意欲・態度							思いやり・協力			
	数学的な見方や考え方							生命尊重・自然愛護			
	数学的な技能							勤労・奉仕			
理科	数量や図形などについての知識・理解							公正・公平			
	自然事象への関心・意欲・態度							公共心・公德心			
	科学的な思考・表現										
	観察・実験の技能										
音楽	自然事象についての知識・理解							5 諸活動の記録			
	音楽への関心・意欲・態度										
	音楽表現の創意工夫										
	音楽表現の技能										
美術	鑑賞の能力							6 欠席の記録			
	美術への関心・意欲・態度										
	発想や構想の能力										
	創造的な技能										
保健体育	鑑賞の能力							学年			
	運動や健康・安全への関心・意欲・態度							欠席日数			
	運動や健康・安全についての思考・判断							備考			
	運動の技能							1年			
技術・家庭	運動や健康・安全についての知識・理解							2年			
	生活や技術への関心・意欲・態度							3年			
	生活を工夫し創造する能力										
	生活の技能										
外国語	生活や技術についての知識・理解							7 特記事項			
	コミュニケーションへの関心・意欲・態度										
	外国語表現の能力										
	外国語理解の能力										
各学年の合計							※(a)				
1～3年の総計											
2 総合的な学習の時間の記録											
評価 (第3学年)											

この報告書の記載に相違ないことを証明する。

令和 年 月 日

中学校等名

校長氏名



記載者

(注) ※印は記入しない。

令和6年度 学習成績・特別活動の記録等概要表

中学校等名

校長氏名

印

1 学習成績概要表（第3学年）

	5	4	3	2	1	計
国語						
社会						
数学						
理科						
音楽						
美術						
保健体育						
技術・家庭						
外国語						
計						

2 総合的な学習の時間（第3学年）

学習活動	
観点	

3 特別活動の記録概要表（第3学年）

	A	B	計
①学級活動			
②生徒会活動			
③学校行事			
計			

4 備考

--

(注) ・過年度卒業生については、この表の作成及び提出は不要である。

- ・1及び3については、当該年度に評定を出した全員について評定別の人数を記入する。
- ・2については、各学校が定める第3学年での学習活動及び評価の観点についてそれぞれ記入する。
- ・記入できない箇所がある場合は斜線を引き、備考欄にその理由を記すこと。
- ・複製する場合は、A4判とする。

整理番号	枚中
------	----

合格内定状況一覧表

令和 年 月 日

校長 様

高等学校長

貴校から { 総合
中高一貫特別
スポーツ特別 } 選抜にお願いいただきました受検者について、下記の
とおり決定しましたので通知します。

記

受検番号	志望学科	選抜結果	備考

- (注) 1 総合選抜、中高一貫特別選抜、スポーツ特別選抜それぞれ別に作成すること。
2 選抜結果欄には「合格内定」「不合格」のいずれかを記入すること。
3 合格が内定した受検者については、当該高等学校長から出身中学校等の校長を通じて合格内定通知書
(様式第 7 号) により通知する。
4 複製する場合は、A 4 判とする。

合 格 内 定 通 知 書

令和 年 月 日

受 検 番 号

中学校等名

受 検 者 氏 名 様

高等学校長 印

あなたは、令和7年度島根県公立高等学校入学者選抜において、選考の結果、
本校 科に合格を内定したので通知します。

なお、合格発表は、令和7年3月14日（金）に行います。

※ 複製する場合は、A4判とする。

令和7年度 転居等に係る地域認定願

令和 年 月 日

高等学校長 様

志願者氏名

平成 年 月 日生

保護者氏名

(志願者との続柄)

私は、下記のとおり、貴高等学校の地域内に保護者とともに居住を予定していますので、地域内として認定いただきますようお願いいたします。

記

- 1 出身中学校等
- 2 保護者現住所
- 3 居住予定地
- 4 提出の理由（具体的詳細に記入する）

上記のとおり相違ないことを証明する。

令和 年 月 日

中学校等名
校長氏名



(注) 保護者又は志願者本人が地域外に居住する者で、地域内扱いを希望する者は、必要事項を記入した後、実施要綱2ページ<別表A>のうち居住予定地の地域内の出願予定の高等学校長に提出する。

なお、理由を証明する資料として、下記のいずれかの書類を添付すること。

- 1 保護者が既に地域内に居住している場合は、保護者の住民票。
- 2 保護者の転勤等による転居等の場合は、保護者の所属長の証明書又は理由を証明するに足る資料に加え、転居先の居住地が分かる資料。
- 3 複製する場合は、A4判とする。

令和7年度 地域内居住確認届

令和 年 月 日

高等学校長 様

志願者氏名

平成 年 月 日生

保護者氏名

(志願者との続柄)

私は、下記のとおり出願しますが、保護者とともに貴高等学校の地域内に居住していますので届けます。

記

- 1 出身中学校等
- 2 保護者現住所

上記のとおり相違ないことを証明する。

令和 年 月 日

中学校等名
校長氏名



(注) 1 保護者の居住地は地域内であるが、正当と認められる理由により、保護者の居住地がある地域外の中学校等（国立・私立を除く）を卒業（又は卒業見込み）の者で、地域内の高等学校を志願する者は、必要事項を記入した後、この届を志願先高等学校に提出する。

2 複製する場合は、A4判とする。

令和7年度 島根県公立高等学校入学志願承認願

令和 年 月 日

高等学校長 様

志 願 者 氏 名

平成 年 月 日生

保 護 者 氏 名

(志願者との続柄)

私は、下記のとおり、島根県公立高等学校入学者選抜の（総合選抜・スポーツ特別選抜・一般選抜・第2次募集）に志願したいので承認いただきますようお願いいたします。

記

- 1 志望校・課程・学科
- 2 出身中学校等
- 3 保護者現住所
- 4 居住予定地
- 5 提出の理由（具体的詳細に記入する）

上記のとおり相違ないこと及び、島根県外の公立高等学校に出願していないことを証明する。

令和 年 月 日

中学校等名
校長氏名



(注1) 志願の承認を願う選抜の種類（総合選抜・スポーツ特別選抜・一般選抜・第2次募集）のいずれかを○で囲む。

(注2) この承認願とともに理由を証明する資料として、下記のいずれかの書類を添付して志願先高等学校に提出する。

- 1 保護者が既に島根県内に居住している場合は、保護者の住民票。
- 2 保護者が県外に居住する場合は、2ページ「Iの5 保護者が県外に居住する場合の出願」を参照すること。
- 3 複製する場合は、A4判とする。

海外在住状況説明書

令和 年 月 日

[□島根県 □松江市] 教育委員会 様

ふりがな
志願者 氏名

(平成 年 月 日生)

保護者 氏名

(本人との続柄: TEL:)

海外在住状況は、次のとおりです。

海外在住地名 (国名及び都市名)			
海外在住期間		西暦 年 月 ~ 西暦 年 月	
帰国後の 教育歴	学校名	所在地 (国名及び都市名)	在学期間
			西暦 年 月 ~ 西暦 年 月
入学志願先高等学校名		高等学校 科 (部)	
入学後の 居住予定地	志願者	住所:	
	保護者	<input type="checkbox"/> 志願者と同じ <input type="checkbox"/> 志願者と異なる〔住所: _____〕	
	国内連絡先	TEL: () - 氏名:	
帰国・外国人生徒等の特別措置		<input type="checkbox"/> 申請なし <input type="checkbox"/> 申請あり (様式第 26 号は別途, 特別措置を申請する際に提出すること)	
備考			
上記のとおり相違ないことを証明する。 令和 年 月 日 <div style="display: flex; justify-content: space-between;"> 学校名 校長名 <input type="checkbox"/> </div>			

- (注) 1 併記してある事項は, ✓を記入するか, 該当文字を○で囲むこと。
 2 最終学歴校の校長による記載が困難な場合は, 当該校における在籍証明又は記載内容を証明する資料等を添付すること。
 3 教育歴は, 小学校から現在在籍している学校まで順に, 国内・国外のすべての学校について記入すること。
 4 入学志願先高等学校が申請後に変更になった場合は, 速やかに高等学校所管の教育委員会に連絡すること。
 5 備考欄は, 特に参考になることがあれば記入すること。また, 海外から帰国する生徒又は海外から日本に移住する生徒は, 備考欄に「出願許可書」送付用のメールアドレスを記入すること。
 6 複製する場合は, A4判とすること。

[海外からの帰国生徒等志願者のみ]	出 願 許 可 書
志願者氏名	
上記の者の出願を許可する。	
令和 年 月 日	
[□島根県 □松江市] 教育委員会 <input type="checkbox"/>	

- (注) 1 出願に際しては, Iの5「保護者が県外に居住する場合の出願」に準じて行うこと。
 2 個人調査報告書 (様式第4号) に代わって成績証明書を提出することができる。その場合, 健康診断書を添付すること。

入学志願変更届

{ 島根県立
松江市立

高等学校長 様

貴校 { 全日制課程
定時制課程

科を第1志望として出願しましたが、下記のとおり志願変更します。

令和 年 月 日

中学校等校長印

中学校等名 _____

出願者氏名 _____

保護者氏名 _____

記

志願変更先 { 島根県立
松江市立 高等学校 科

契
印

高校側で切り取る

入学志願変更証明書

中学校等名 _____

志願者氏名 _____

上記の者は、本校 { 全日制課程
定時制課程

科を第1志望として出願しましたが、下記のとおり

志願変更したことを証明します。

令和 年 月 日

{ 島根県立
松江市立

高等学校長

印

{ 島根県立
松江市立

高等学校長 様

記

志願変更先 { 島根県立
松江市立 高等学校 科

- (注) 1 志願変更を希望する者は、必要事項を記載し、切り取らずに提出すること。
 2 様式第12号は、全ての項目を記入すること。
 3 様式第12号-2については、且付を除き、全ての項目をあらかじめ記入しておくこと。
 4 併記してある事項は、該当文字を○で囲むこと。
 5 出願先あるいは志願変更先の高等学校がぐくり募集を実施する場合は、当該学校の学科欄には「全」と記入すること。

志 願 変 更 に 係 る 特 別 措 置 願

令和 年 月 日

< 出願先高等学校 >

{ 島根県立 高等学校長 様
 松江市立

< 志願変更先高等学校 >

{ 島根県立 高等学校長 様
 松江市立

中学校等名 _____

志願者氏名 _____

保護者氏名 _____

下記のとおり志願先を変更します。志願変更に係る特別措置を希望しますのでお願いします。

記

出 願 先	{ 島根県立 松江市立	高等学校	科
-------	----------------	------	---



志願変更先	{ 島根県立 松江市立	高等学校	科
-------	----------------	------	---

中学校等校長印

- (注) 1 志願変更に係る特別措置を希望する者は、この特別措置願を出願先高等学校長あて、志願変更先高等学校長あて連名で2部作成し、出身中学校等の校長を経由してそれぞれ1部ずつ提出すること。
- 2 併記してある事項は、該当文字を○で囲むこと。
- 3 書類送付用封筒には送付先(志願変更先高等学校長)をあらかじめ記入し、書留速達で送付するのに必要な切手をはっておくこと。ただし、送り主は記載しないこと。
- 4 書類送付用封筒に「**入学者選抜関係書類等在中(志願変更に係る特別措置)**」と朱書すること。
- 5 同一学校内の他の課程、学科(部)に志願変更する場合には、書類送付用封筒は不要である。
- 6 出願先あるいは志願変更先の高等学校がくくり募集を実施する場合は、当該学校の学科欄には「全」と記入すること。

令和7年度 公立高等学校特別入学志願許可書

公立高等学校への特別入学志願許可願

令和 年 月 日

〔島根県教育委員会 様
松江市教育委員会 様〕

志願者氏名

平成 年 月 日生

保護者氏名

(志願者との続柄)

私は、下記のとおり、島根県の公立高等学校に志願したいので許可いただきますようお願いします。

記

- 1 志望校・学科
- 2 出身中学校等
- 3 保護者現住所
- 4 居住予定地
- 5 特別な理由（具体的詳細に記入する。）

上記のとおり相違ないことを証明する。

令和 年 月 日

中学校等名
校長氏名

印

島根県公立高等学校への出願を許可する。

令和 年 月 日

(島根県 ・ 松江市) 教育委員会教育長 印

(注) 出願期間を過ぎて、県外に居住する保護者の転勤等による転住によって出願する場合、又は県内に居住する保護者の転勤等による転住によりIの4の(1)の別表A(2ページ)に定める地域の変更による志願変更が生じた場合は、この許可書に理由を証明する資料として、下記のいずれかの書類を添付して島根県教育委員会(教育指導課)又は、松江市教育委員会(学校教育課)に提出して、証明を受け、その後、志願先高等学校に当該高等学校の願書とともに提出すること。

- 1 保護者が既に島根県内に居住している場合は、保護者の住民票。
- 2 保護者の転勤等による転居等の場合は、保護者の所属長の証明書又は理由を証明するに足る資料に加え、転居先の島根県内の居住地が分かる資料。
- 3 併記してある事項は、該当文字を○で囲むこと。
- 4 複製する場合は、A4判とする。

公立高等学校入学者選抜 辞退届

令和 年 月 日

高等学校長 様

中学校等名
校長氏名

印

貴校に出願している下記の生徒につきまして、以下のとおり辞退を届け出ます。

[辞退区分]

- 志願辞退 (本校とその分校を併願する場合における, 第2志望学科のみの辞退)
- 志願辞退 (同一学校内の全日制課程と定時制課程を併願する場合における, 第2志望学科以下の定時制課程のみの辞退)
- 受検辞退 (松江高専合格, 県内私立高校合格又は病気等の場合における, 受検の辞退)
- 合格発表前辞退 (一般選抜受検後の辞退)

記

受検番号	課程・学科(部)	氏名	事由 (受検辞退、合格発表前辞退のみ)
			<input type="checkbox"/> 松江高専合格のため <input type="checkbox"/> 県内私立高校合格のため <input type="checkbox"/> 病気のため <input type="checkbox"/> その他()
			<input type="checkbox"/> 松江高専合格のため <input type="checkbox"/> 県内私立高校合格のため <input type="checkbox"/> 病気のため <input type="checkbox"/> その他()
			<input type="checkbox"/> 松江高専合格のため <input type="checkbox"/> 県内私立高校合格のため <input type="checkbox"/> 病気のため <input type="checkbox"/> その他()

- (注) 1 各辞退区分ごとに提出すること。
2 受検票の交付前である場合は, 受検番号欄に斜線を記入すること。
3 併記してある事項は, ✓を記入するか, 該当文字を○で囲むこと。
4 複製する場合は, A4判とすること。
5 辞退届の提出にあたっては実施要綱本文記載の期間内に行うこと。
6 持込みによる提出を原則とするが, 何らかの理由で郵送により提出する場合は, 出身中学校長等から出願先高等学校長及び志願変更先高等学校長へ電話にて一報を入れること。

自己申告書

令和 年 月 日

_____ 高等学校長 様

出身中学校等の校名 _____

志願者氏名 (自署) _____

平成 _____ 年 _____ 月 _____ 日生

保護者氏名 (自署) _____

(志願者との続柄 _____)

私は、貴校 _____ 課程 _____ 科への志願に当たり、次のとおり申告します。

志願者記入欄

- ・ 自己申告書を提出する理由
 - 1 欠席日数が多い
 - 2 過年度卒業である
- ・ 学校・学科等志願の動機・理由、高校生活への抱負、将来の希望等

保護者記入欄

- (注) 1 自己申告書は、いずれかの学年で欠席が30日以上ある場合やすでに中学校等を卒業している場合、希望する人が提出できる。
- 2 「自己申告書を提出する理由」については、該当番号を○で囲むこと。
- 3 この申告書は、他の提出書類とともに、出身中学校等へ提出すること。なお、提出する際は、厳封してもよい。その際、封筒の表に志願先高等学校、学科名、出身中学校等の学校名及び志願者氏名を記入すること。
- 4 保護者記入欄には、志願先高等学校に理解してほしいことがらなどがあれば記入する。
- 5 手書きの場合、黒又は青のペン（消せる筆記具は不可）で直筆すること。
- 6 ※欄は、記入しないこと。
- 7 用紙の大きさはA4判とする。

※受検番号

校長副申書

令和 年 月 日

高等学校長 様

中学校等名

校長氏名

印

記載者氏名

次の者は、個人調査報告書の「学習の記録」、 「総合的な学習の時間の記録」及び「特別活動の記録」等の記入ができませんので、このことについて次のとおり申告します。

志願者氏名

志望課程

課程

志望学科

第1志望

科

第2志望

科

第3志望

科

第4志望

科

・ 記入ができない記録

・ 記入ができない理由

(注) 1 ※欄は、記入しないこと。
2 用紙の大きさは、A4判とする。

委任状

令和 年 月 日

高等学校長 様

中学校等名

校長氏名

印

令和7年度島根県公立高等学校入学者選抜に係る通知・文書等の受領については、下記の者に委任します。

記

所属名	職名	氏名

○受領日 令和 年 月 日

- (注) 1 委任を受ける者は原則として当該中学校等の教員とし、他の者を派遣する場合は、事前に派遣先の高等学校長と協議し、その許可を得ること。
- 2 複数名を派遣する場合は、全員を記入する。
- 3 用紙の大きさは、A4判とする。

令和7年度公立高等学校 出願者・合格者 状況報告書

() 課程

学 校 名

校 長 氏 名



取 扱 者 氏 名

(提出期日) 令和7年3月26日(水)まで

学科	区分	入 学 定 員	第 1 志 望					第 2 ・ 第 3 ・ 第 4 志 望						
			県 内		県 外			合 計	県 内		県 外			合 計
			合 計	地 域 外	合 計	地 域 外 扱	身 元 引 受 人		合 計	地 域 外	合 計	地 域 外 扱	身 元 引 受 人	
	一般 選抜等		出願者											
			合格者											
	第2次 募集		出願者											
			合格者											
	一般 選抜等		出願者											
			合格者											
	第2次 募集		出願者											
			合格者											
	一般 選抜等		出願者											
			合格者											
	第2次 募集		出願者											
			合格者											
	一般 選抜等		出願者											
			合格者											
	第2次 募集		出願者											
			合格者											
合 計	一般 選抜等		出願者											
			合格者											
	第2次 募集		出願者											
			合格者											

- (注) 1 一般選抜等の欄には総合選抜等の合格者数を含めること。
 2 地域外等が該当しない場合は、該当欄に斜線を記入すること。
 3 第2次募集を実施しなかった場合は、該当欄に斜線を記入すること。
 4 保護者が海外に居住する場合は、県外として扱う。
 5 複製する場合は、A4判とする。

令和7年度公立高等学校入学者選抜学力検査得点状況調査票

学科名 _____

学 校 名 _____

校長氏名 _____

取扱者氏名 _____

1 補助的事項

教 科	人 数		総 得 点		最 高 点		最 低 点		平 均 点	
	全受検者数	合格者数	全受検者	合 格 者	全受検者	合格者	全受検者	合格者	全受検者	合格者
国 語										
社 会										
数 学										
理 科										
英 語										
全教科										

2 教科別得点分布

国 語		社 会		数 学		理 科		英 語	
得 点	人 数	得 点	人 数	得 点	人 数	得 点	人 数	得 点	人 数
50		50		50		50		50	
45		45		45		45		45	
40		40		40		40		40	
35		35		35		35		35	
30		30		30		30		30	
25		25		25		25		25	
20		20		20		20		20	
15		15		15		15		15	
10		10		10		10		10	
5		5		5		5		5	
0		0		0		0		0	
合計		合計		合計		合計		合計	

全 教 科	
得 点	人 数
250	
240	
230	
220	
210	
200	
190	
180	
170	
160	
150	
140	
130	
120	
110	
100	
90	
80	
70	
60	
50	
40	
30	
20	
10	
0	
合計	

(注)全学科総合のものと同学科別のものを作成する。

平均点は、小数第2位を四捨五入し小数第1位まで記入する。

印刷する場合は、A4判とする。

令和7年度 学力検査得点票

_____ 高等学校

受検番号 _____

氏 名 _____

出身中学校等 _____

学力検査結果

国語	社会	数学	理科	英語	合計

[島根県 松江市] 教育委員会教育長 様

中学校等名
校長氏名



令和7年度島根県公立高等学校入学者選抜における特別措置願

このことについて、下記のとおり特別措置を申請します。

記

志願者	ふりがな 氏 名		
	生 年 月 日	平成	年 月 日生
	在籍又は 出身中学校等名		
志願先高等学校		高等学校 科 (部)	
選 抜 区 分		<input type="checkbox"/> 総合選抜 <input type="checkbox"/> 中高一貫特別選抜 <input type="checkbox"/> スポーツ特別選抜 <input type="checkbox"/> 一般選抜 <input type="checkbox"/> 第2次募集	
特別措置の区分		帰国・外国人生徒等の特別措置	特別な配慮や支援を必要とする生徒の特別措置
配 慮 事 項		<input type="checkbox"/> 検査時間を延長する <input type="checkbox"/> 検査問題の漢字にルビを振る <input type="checkbox"/> 検査教科の一部を減じる <input type="checkbox"/> その他の配慮	<input type="checkbox"/> 検査室や座席に関する配慮 <input type="checkbox"/> 時間に関する配慮 <input type="checkbox"/> 検査室に持込みができるものに関する配慮 <input type="checkbox"/> 聞き取り検査に関する配慮 <input type="checkbox"/> その他の配慮
配 慮 事 項 の 具 体 配慮する事項の詳細を具体的に記入すること			

- (注)1 志願先の高等学校及び所管の教育委員会への事前連絡を経た上で申請すること。
(注)2 選抜区分ごとに提出すること。
(注)3 特別措置の区分が「特別な配慮を必要とする生徒」の場合は、医師の診断書(写し)又は検査結果(写し)等を添付すること。
(注)4 併記してある事項は、✓を記入するか、○で囲むこと。

[〇島根県 〇松江市] 教育委員会教育長 様

中学校等名・校長氏名
記載者氏名
連絡先

島根県公立高等学校入学者選抜における特別措置に係る事前連絡書

志願者	ふりがな 氏 名	
	生 年 月 日	平成 年 月 日生
	在籍又は 出身中学校等名	
志願先高等学校 <small>志願先が複数がある場合は可能な限り全て記入すること</small>	高等学校 高等学校	科 (部) 科 (部)
志願先高等学校 への連絡状況	<input type="checkbox"/> すでに連絡済み <input type="checkbox"/> 今後連絡予定	
選 抜 区 分	<input type="checkbox"/> 総合選抜 <input type="checkbox"/> 中高一貫特別選抜 <input type="checkbox"/> スポーツ特別選抜 <input type="checkbox"/> 一般選抜 <input type="checkbox"/> 第2次募集	
中学校等における 志願者の学習状況等		
医師の診断等		
中学校等における 配慮及び支援状況		
配 慮 事 項 の 具 体 <small>配慮する事項の詳細を具体的に記入すること</small>		

(注) 1 選抜区分については、受検を予定している選抜区分のうち、最も実施時期の早いものを記入すること。
(注) 2 併記してある事項は、✓を記入するか、○で囲むこと。

令和7年度島根県公立高等学校入学者選抜
学力検査「追検査」受検願

令和 年 月 日

島根県教育委員会 様

志願者 ふりがな
氏 名

生年月日 平成 年 月 日

現住所

在籍又は出身中学校等名

一般選抜受検番号

志願先高等学校

志望校 高等学校 科

志願者の保護者氏名

私は、下記の理由により令和7年度島根県公立高等学校入学者選抜学力検査を受検できなかったため、学力検査「追検査」の受検を認めていただきますようお願いいたします。

記

学力検査が受検できなかった理由

上記の理由に相違ないことを証明します。

令和 年 月 日

中学校等名
校長氏名

印

注：医師の診断書等を添付すること

申告書

令和 年 月 日

_____ 高等学校長 様

出身中学校等の校名 _____

本人氏名 _____

平成_____年_____月_____日生

保護者氏名 _____

私は、医師の診断書等の証明書類の提出が難しいため、本申告書で次の事実を確認していただきますようお願いいたします。

証明すべき事実（理由）

上記のとおり相違ないことを証明する。

令和 年 月 日

中学校等名

校長氏名

印

- 1 この申告書は、中学校等へ提出すること。
- 2 手書きの場合は、黒又は青のペン書き（消せる筆記具は不可）で直筆すること。
- 3 ※欄は、記入しないこと。
- 4 用紙の大きさはA4判とする。

令和7年度島根県公立高等学校入学者選抜
学力検査「追検査」受検者名簿

中学校等名
校長氏名

印

※学力検査場	受検番号	氏名	性別	備考

上記のとおり学力検査場を決定する。

令和 年 月 日

※

高等学校長

印

(記入上の注意)

- 1 ※欄は、高等学校において記入する。
- 2 受検番号は一般入学者選抜検査（本検査）時に交付された受検票の受検番号を記入する。

**島根県公立高等学校入学者選抜特色選抜学力検査
当日における受検生が準備すべき用具及び受検上の諸注意**

1 受検生が準備すべきもの

- (1) 受検票
- (2) 鉛筆又はシャープペンシル（和歌・格言等が印刷されていないもの）
- (3) 消しゴム
- (4) コンパス
- (5) 定規（三角定規もよい。ただし、分度器兼用のものは除く）
- (6) 上履き
- (7) 弁当（必要に応じて準備する）

なお、携帯電話その他の通信機器の各学力検査会場への持ち込みは禁止する。

2 受検上の注意事項

- (1) 検査開始時刻5分前に、定められた検査室に入って着席し、監督者の指示に従うこと。
- (2) 机上には、上記1の(1)～(5)以外のものは置かないこと。ただし、体調が悪く、ハンカチ、ティッシュペーパーを使いたいときには、事前に受付教員又は監督者に許可を得てから置くこと。なお、その際は、文字等の印刷されていないものに限る。
- (3) マスク及び防寒着を着用する場合は、文字等の印刷されていないものを着用すること。
- (4) 検査開始の「始め」の合図があるまでは、問題用紙及び解答用紙を開かないこと。「始め」の合図があったら、まず解答用紙に検査場名、受検番号を書くこと。
- (5) 受検生の間で、用具の貸し借りをしないこと。
- (6) 下敷き、分度器は持ち込まないこと。
- (7) 検査実施中はいっさい私語をしないこと。
- (8) 質問があるときは、手をあげて合図し、監督者に小声で質問すること。
- (9) 検査実施中に、トイレに行きたくなったときなどは、手をあげて合図し、監督者の指示に従うこと。
- (10) 検査開始から55分後に、終了5分前を知らせる合図があるので、答案を整理するうえの参考とすること。
- (11) 検査時間が終了したら、監督者の指示によって、解答用紙を机の上に裏返しにして退室すること。
なお、問題用紙は机上に置いたまま退室すること。
- (12) 検査の途中で答案ができあがった者も、その時間が終了するまでは、退室しないこと。
- (13) 検査室内には時計がないので、計時機能だけの時計については検査室内に携行できる。また、机の上に置いてよい。ただし、辞書・電卓・情報端末等の機能があるものやそれらの機能の有無が判別しづらいもの、秒針音のするもの、キッチンタイマー及び大型のものは不可とする。

**島根県公立高等学校入学者選抜一般選抜学力検査
当日における受検生が準備すべき用具及び受検上の諸注意**

1 受検生が準備すべきもの

- (1) 受検票
- (2) 鉛筆又はシャープペンシル（和歌・格言等が印刷されていないもの）
- (3) 消しゴム
- (4) コンパス
- (5) 定規（三角定規もよい。ただし、分度器兼用のものは除く）
- (6) 上履き
- (7) 弁当

なお、携帯電話その他の通信機器の各学力検査会場への持ち込みは禁止する。

2 受検上の注意事項

- (1) 各教科の検査開始時刻5分前に、定められた検査室に入って着席し、監督者の指示に従うこと。
- (2) 机上には、上記1の(1)～(5)以外のものは置かないこと。ただし、体調が悪く、ハンカチ、ティッシュペーパーを使いたいときには、事前に受付教員又は監督者に許可を得てから置くこと。なお、その際は、文字等の印刷されていないものに限る。
- (3) マスク及び防寒着を着用する場合は、文字等の印刷されていないものを着用すること。
- (4) 検査開始の「始め」の合図があるまでは、問題用紙及び解答用紙を開かないこと。「始め」の合図があったら、まず解答用紙に検査場名、受検番号を書くこと。
- (5) 受検生の間で、用具の貸し借りをしないこと。
- (6) 下敷き、分度器は持ち込まないこと。
- (7) 検査実施中はいっさい私語をしないこと。
- (8) 質問があるときは、手をあげて合図し、監督者に小声で質問すること。
- (9) 検査実施中に、トイレに行きたくなったときなどは、手をあげて合図し、監督者の指示に従うこと。
- (10) 各教科の検査開始から45分後に、終了5分前を知らせる合図があるので、答案を整理するうえの参考とすること。
- (11) その教科の検査時間が終了したら、監督者の指示によって、解答用紙を机の上に裏返しにして退室すること。なお、問題用紙は各自が持ち帰ること。
- (12) 検査の途中で答案ができあがった者も、その時間が終了するまでは、退室しないこと。
- (13) 英語科で一部放送による問題を実施する。難聴の受検生は特別措置願を提出したうえで、補聴器を使用することができる。
- (14) 検査室内には時計がないので、計時機能だけの時計については検査室内に携行できる。また、机上に置いてよい。ただし、辞書・電卓・情報端末等の機能があるものやそれらの機能の有無が判別しづらいもの、秒針音のするもの、キッチンタイマー及び大型のものは不可とする。

3 「英語科」の検査について

他の教科と同様、検査開始の「始め」の合図とともに、問題用紙、解答用紙を開き、検査場名と受検番号を記入する。検査開始直後に放送による問題を実施する。放送による問題が始まるまで放送による問題の問題文を読んでいても、他の問題に取り組んでもよい。

(別表1)

令和7年度鳥根県公立高等学校入学者選抜における総合選抜・スポーツ特別選抜での募集人員・選抜方法等について

番号	学校名	入学定員	学科名	総合選抜			スポーツ特別選抜		
				実施学科	募集人員 (入学定員に 対する%)	選抜方法	指定競技	募集人員	選抜方法
1	安来高等学校	* 160	普通科	普通科	40%	[学業] [部活動等] 書類審査、面接、学力検査 [生徒会・探究活動・地域活動等] 書類審査、面接、プレゼンテーション、学力検査	男女バレーボール 男女フェンシング	12	書類審査、面接、プレゼンテーション
2	情報科学高等学校	* 120	くくり募集(情報処理科、マルチメディア科、情報システム科)	全学科	40%	[学業] [活動] [専門] 書類審査、面接、作文 [未来探究] 書類審査、面接、作文、プレゼンテーション	-	-	-
3	松江北高等学校	280	理数科、普通科	理数科 普通科	10% 10%	書類審査、面接、小論文、プレゼンテーション 書類審査、面接、小論文	-	-	-
4	松江南高等学校	280	探究科学科、普通科	探究科学科 普通科	40% 16%	書類審査、面接、学力検査	女子ソフトテニス	4	書類審査、面接、学力検査
5	松江東高等学校	200	普通科	普通科	40%	[学力重視型] 書類審査、面接、学力検査 [部活動重視型] 書類審査、面接、作文 [チャレンジ型] 書類審査、面接、学力検査	男子バドミントン 男女アーチェリー 男女ローイング(ボート)	12	書類審査、面接、作文
6	松江工業高等学校	200	機械科、電子機械科、電気電子工学科、情報クリエイター学科、建築都市工学科	全学科	40%	書類審査、面接、作文(建築都市工学科はプレゼンテーション)	男子バレーボール 男子レスリング 男子ソフトテニス 男子フェンシング	12	書類審査、面接、作文
7	松江商業高等学校	200	くくり募集(商業科、情報処理科、国際ビジネス科)	全学科	40%	[学力] 書類審査、面接、学力検査 [部活動] [特別活動] 書類審査、面接、作文	女子サッカー 女子バドミントン 女子バドミントン	12	書類審査、面接、作文
8	松江農林高等学校	160	生物生産科、環境土木科、総合学科	全学科	40%	書類審査、面接、プレゼンテーション	-	-	-
9	大東高等学校	* 90	普通科	普通科	40%	書類審査、面接、学力検査	男子バレーボール	4	書類審査、面接、実技
10	横田高等学校	* 90	普通科	普通科	30%	[学習区分] 書類審査、面接、学力検査 [部活動等区分] [地域貢献活動区分] 書類審査、面接、プレゼンテーション	男女ホッケー	8	書類審査、面接、実技
11	三刀屋高等学校	* 160	総合学科	総合学科	40%	書類審査、面接(プレゼン含む)、学力検査	男女ソフトボール	8	書類審査、面接、実技
12	三刀屋高校・掛合分校	40	普通科	普通科	15%	書類審査、面接、ワークショップ	-	-	-
13	飯南高等学校	* 80	普通科	普通科	25%	書類審査、面接、作文	-	-	-
14	平田高等学校	160	普通科	普通科	40%	書類審査、面接、学力検査	男女柔道	8	書類審査、面接、学力検査
15	出雲高等学校	280	理数科、普通科	全学科	40%	書類審査、面接、学力検査	男女弓道	8	書類審査、面接、学力検査
16	出雲工業高等学校	160	機械科、電気科、電子機械科、建築科	全学科	40%	書類審査、面接、学力検査	男女自転車 男女アーチェリー	12	書類審査、面接、学力検査
17	出雲商業高等学校	160	商業科、情報処理科	全学科	40%	書類審査、面接、プレゼンテーション	-	-	-
18	出雲農林高等学校	160	植物科学科、環境科学科、食品科学科、動物科学科	全学科	40%	書類審査、面接、学力検査	男女ウェイトリフティング 男女カヌー	12	書類審査、面接、学力検査
19	大社高等学校	240	普通科、体育科	全学科	普通科： 25% 体育科： 60%	[学業] [部活動等] 書類審査、作文、学力検査 普通科： [特別活動] 書類審査、面接、プレゼンテーション 体育科： 書類審査、面接、実技	男子サッカー 男女剣道 男女体操 男女陸上競技	12	書類審査、面接、実技
20	大田高等学校	* 160	理数科、普通科	全学科	15%	書類審査、面接、学力検査	-	-	-
21	遼摩高等学校	* 120	総合学科	総合学科	40%	書類審査、面接、作文	-	-	-
22	島根中央高等学校	* 105	普通科	普通科	40%	書類審査、面接、プレゼンテーション、学力検査	男女カヌー	8	書類審査、面接、実技
23	矢上高等学校	* 108	普通科、産業技術科	全学科	40%	書類審査、面接、学力検査	-	-	-
24	江津高等学校	* 80	普通科	普通科	40%	書類審査、面接、学力検査	男子水球 男女ハンドボール	12	書類審査、面接、実技 書類審査、面接、作文
25	江津工業高等学校	* 80	機械・ロボット科、建築・電気科	全学科	40%	書類審査、面接、作文	男子ローイング(ボート)	4	書類審査、面接、実技
26	浜田高等学校	* 200	理数科、普通科	全学科	40%	書類審査、面接、学力検査	男女体操	8	書類審査、面接、実技
27	浜田商業高等学校	* 80	くくり募集(商業科、情報処理科)	全学科	35%	書類審査、面接、作文、プレゼンテーション	-	-	-
28	浜田水産高等学校	* 80	海洋技術科、食品流通科	全学科	40%	書類審査、面接、作文	-	-	-
29	益田高等学校	* 160	理数科、普通科	全学科	10%	書類審査、面接、学力検査	-	-	-
30	益田翔陽高等学校	* 160	電子機械科、電気科、生物環境工学科、総合学科	全学科	40%	書類審査、面接、学力検査	-	-	-
31	吉賀高等学校	* 40	普通科	普通科	40%	書類審査、面接、作文	-	-	-
32	津和野高等学校	* 80	未来共創科	未来共創科	40%	書類審査、面接、作文	-	-	-
33	隠岐高等学校	* 90	普通科、商業科	全学科	普通科： 40% 商業科： 20%	書類審査、面接、学力検査	-	-	-
34	隠岐島前高等学校	* 80	くくり募集(普通科、地域共創科)	全学科	35%	書類審査、面接、学力検査	男女レスリング	8	書類審査、面接、学力検査、実技
35	隠岐水産高等学校	* 80	海洋システム科、海洋生産科	全学科	40%	書類審査、面接、作文	男女ヨット 男子相撲	12	書類審査、面接、実技
36	松江市立皆美が丘女子高等学校	120	普通科、国際コミュニケーション科	全学科	30%	書類審査、面接、作文	-	-	-
37	松江工業高校・定時制	120	機械科、電気科、建築科	-	-	-	-	-	-
38	宍道高校・定時制	160	普通科	-	-	-	-	-	-
39	浜田高校・定時制	80	普通科	-	-	-	-	-	-

*印は身元引受人による県外受験生の合格者数を入学定員内において4名を超えて決定することができる高等学校(22校)

令和7年度島根県公立高等学校入学選抜における一般選抜での個人調査報告書と学力検査の比率等及び第2次募集について

番号	学校名	入学 定員	学科名	一般選抜				第2次募集									
				実施 学科	個人調査報告書と 学力検査の比率	傾斜 配点	学力検査後の 面接等		実施 学科 (注)	選抜方法及び配点							
							面接	評点化		書類 (個人調査 報告書等)	一般選抜 学力検査 の結果	基礎学力 をみるた めの検査	面接	作文	実技	合計	
1	安来高等学校	*	160	普通科	普通科	50 : 50	-	-	-	普通科	50	50	-	-	-	-	100
2	情報科学高等学校	*	120	くくり募集(情報処理科, マルチメディア科, 情報システム科)	全学科	60 : 40	-	-	-	全学科	60	40	-	10	-	-	110
3	松江北高等学校		280	理数科, 普通科	全学科	40 : 60	-	-	-	全学科	40	60	-	-	-	-	100
4	松江南高等学校		280	探究科学科, 普通科	全学科	40 : 60	-	-	-	全学科	40	60	-	-	-	-	100
5	松江東高等学校		200	普通科	普通科	50 : 50	-	-	-	普通科	50	50	-	-	-	-	100
6	松江工業高等学校		200	機械科, 電子機械科, 電気電子工学科, 情報クリエイター学科, 建築都市工学科	全学科	60 : 40	-	面接	10点	全学科	60	40	-	10	-	-	110
7	松江商業高等学校		200	くくり募集(商業科, 情報処理科, 国際ビジネス科)	全学科	60 : 40	-	-	-	全学科	60	40	-	10	-	-	110
8	松江農林高等学校		160	生物生産科, 環境土木科, 総合学科	全学科	60 : 40	-	面接	10点	全学科	60	40	-	10	-	-	110
9	大東高等学校	*	90	普通科	普通科	50 : 50	-	-	-	普通科	50	50	-	-	-	-	100
10	横田高等学校	*	90	普通科	普通科	50 : 50	-	-	-	普通科	50	50	-	-	-	-	100
11	三刀屋高等学校	*	160	総合学科	総合学科	50 : 50	-	-	-	総合学科	40	50	-	10	-	-	100
12	三刀屋高校・掛合分校		40	普通科	普通科	60 : 40	-	面接	10点	普通科	60	40	-	10	-	-	110
13	飯南高等学校	*	80	普通科	普通科	60 : 40	-	面接	10点	普通科	60	40	-	10	-	-	110
14	平田高等学校		160	普通科	普通科	50 : 50	-	-	-	普通科	40	50	-	10	-	-	100
15	出雲高等学校		280	理数科, 普通科	全学科	40 : 60	-	-	-	全学科	40	60	-	-	-	-	100
16	出雲工業高等学校		160	機械科, 電気科, 電子機械科, 建築科	全学科	60 : 40	-	面接	10点	全学科	60	40	-	10	-	-	110
17	出雲商業高等学校		160	商業科, 情報処理科	全学科	60 : 40	-	-	-	全学科	60	40	-	5	-	-	105
18	出雲農林高等学校		160	植物科学科, 環境科学科, 食品科学科, 動物科学科	全学科	60 : 40	-	面接	10点	全学科	60	40	-	10	-	-	110
19	大社高等学校		240	普通科, 体育科	全学科	普通科 50 : 50 体育科 70 : 30	-	体育科のみ 実技	10点	普通科 体育科	50 70	50 30	- -	10 10	- -	- 40	110 150
20	大田高等学校	*	160	理数科, 普通科	全学科	40 : 60	-	-	-	全学科	40	60	-	-	-	-	100
21	邇摩高等学校	*	120	総合学科	総合学科	60 : 40	-	面接	10点	総合学科	60	40	-	10	-	-	110
22	島根中央高等学校	*	105	普通科	普通科	50 : 50	-	面接	10点	普通科	50	50	-	10	-	-	110
23	矢上高等学校	*	108	普通科, 産業技術科	全学科	50 : 50	-	面接	10点	全学科	50	50	-	10	-	-	110
24	江津高等学校	*	80	普通科	普通科	40 : 60	-	-	-	普通科	40	60	-	10	-	-	110
25	江津工業高等学校	*	80	機械・ロボット科, 建築・電気科	全学科	60 : 40	-	面接	10点	全学科	60	40	-	10	-	-	110
26	浜田高等学校	*	200	理数科, 普通科	全学科	40 : 60	-	-	-	全学科	40	60	-	-	-	-	100
27	浜田商業高等学校	*	80	くくり募集(商業科, 情報処理科)	全学科	60 : 40	-	面接	10点	全学科	60	40	-	10	-	-	110
28	浜田水産高等学校	*	80	海洋技術科, 食品流通科	全学科	50 : 50	-	面接	5点	全学科	50	50	-	5	-	-	105
29	益田高等学校	*	160	理数科, 普通科	全学科	40 : 60	-	-	-	全学科	40	60	-	-	-	-	100
30	益田翔陽高等学校	*	160	電子機械科, 電気科, 生物環境工学科, 総合学科	全学科	60 : 40	-	面接	10点	全学科	60	40	-	10	-	-	110
31	吉賀高等学校	*	40	普通科	普通科	50 : 50	-	面接	10点	普通科	50	50	-	10	-	-	110
32	津和野高等学校	*	80	未来共創科	未来共創科	40 : 60	-	面接	10点	未来共創科	40	60	-	10	-	-	110
33	隠岐高等学校	*	90	普通科, 商業科	全学科	50 : 50	-	-	-	全学科	50	50	-	10	-	-	110
34	隠岐島前高等学校	*	80	くくり募集(普通科, 地域共創科)	全学科	50 : 50	-	-	-	全学科	50	20	-	30	-	-	100
35	隠岐水産高等学校	*	80	海洋システム科, 海洋生産科	全学科	50 : 50	-	-	-	全学科	50	50	-	10	-	-	110
36	松江市立皆美が丘 女子高等学校		120	普通科, 国際コミュニケーション科	全学科	60 : 40	-	-	-	全学科	60	40	-	-	-	-	100
37	松江工業高校・定時制		120	機械科, 電気科, 建築科	全学科	60 : 40	-	面接	10点	全学科	60	40	-	10	-	-	110
38	宍道高校・定時制		160	普通科	普通科	50 : 50	-	面接	10点	普通科	40	40	-	10	10	-	100
39	浜田高校・定時制		80	普通科	普通科	60 : 40	-	面接	10点	普通科	30	20	-	30	20	-	100

*印は身元引受人による県外受験生の合格者数を入学定員内において4名を超えて決定することができる高等学校(22校)

(注)第2次募集については、令和7年3月14日(金)の公立高等学校入学選抜の合格発表の時点で、欠員が生じた全日制課程及び定時制課程の学校・学科において行う。

(別表3)

令和7年度 島根県公立高等学校入学者選抜における県外受験生の合格者数、地域外からの合格者数の上限等について

学校名	学科名	学級数	入学定員	身元引受人による県外受験生の合格者数上限		地域外からの合格者数の上限		総合選抜		特別選抜	スポーツ特別選抜		学科名	学校名		
				定員に対する割合※1	人数	定員に対する割合※4	人数	募集人員			募集人員	募集人員			県外上限人数	
								定員に対する割合※1	人数							
安来	普通	4	160	20%	32			40%	64		12	12	普通	安来		
情報科学	情報システム	1	120	6%	7			40%	48				情報システム	情報科学		
	情報処理	1											情報処理			
	マルチメディア	1											マルチメディア			
	計	3	120		7				48							
松江北	普通	6	240			※2	10%	24	10%	24			普通	松江北		
	理数	1	40						10%	4			理数			
	計	7	280					24	10%	28						
松江南	普通	5	200			※2	10%	20	16%	32		4	4	普通	松江南	
	探究科学	2	80						40%	32			4	探究科学		
	計	7	280					20	16%	64		4	4			
松江東	普通	5	200			※2	10%	20	40%	80		12	4	普通	松江東	
	機械	1	40						40%	16				機械		
	計	6	240					20	40%	96		12	4			
松江工業	電子機械	1	40			※2			40%	16	12	4	電子機械	松江工業		
	電気電子工学	1	40				40%	16	電気電子工学							
	情報クリエイター学	1	40				40%	16	情報クリエイター学							
	建築都市工学	1	40				40%	16	建築都市工学							
	計	5	200					80	12	4						
松江商業	商業	3	200			※2		40%	80		12	4	商業	松江商業		
	国際ビジネス	1											国際ビジネス			
	情報処理	1											情報処理			
	計	5	200					80		12	4					
松江農林	生物生産	1	40			※2			40%	16			生物生産	松江農林		
	環境土木	1	40						40%	16			環境土木			
	総合学科	2	80						40%	32			2		総合学科	
	計	4	160						64							
大東	普通	3	90	10%	※3 9			40%	36		4	4	普通	大東		
横田	普通	3	90	16%	※3 14			30%	27		8	8	普通	横田		
三刀屋	総合学科	4	160	8%	※3 12			40%	64		8	8	総合学科	三刀屋		
掛合	普通	1	40			※2		15%	6				普通	掛合		
飯南	普通	2	80	25%	20			25%	20	※4			普通	飯南		
平田	普通	4	160			※2		40%	64		8	3	普通	平田		
出雲	普通	6	240			※2	5%	12	40%	96		8	2	普通	出雲	
	理数	1	40						40%	16				理数		
	計	7	280					12	112		8	2				
出雲工業	機械	1	40			※2			40%	16	12	0	機械	出雲工業		
	電気	1	40				40%	16	電気							
	電子機械	1	40				40%	16	電子機械							
	建築	1	40				40%	16	建築							
	計	4	160					64	12	0						
出雲商業	商業	3	120			※2			40%	48			商業	出雲商業		
	情報処理	1	40						40%	16			情報処理			
	計	4	160						64							
出雲農林	植物科学	1	40			※2			40%	16	12	2	植物科学	出雲農林		
	環境科学	1	40						40%	16						環境科学
	食品科学	1	40						40%	16						食品科学
	動物科学	1	40						40%	16						動物科学
	計	4	160						64				12		2	
大社	普通	5	200			※2			25%	50	12	4	普通	大社		
	体育	1	40						60%	24						体育
	計	6	240						74				12		4	
大田	普通	3	120	4%	4			15%	18				普通	大田		
	理数	1	40	10%	4			15%	6				理数			
	計	4	160		8				24							
漣	総合学科	3	120	8%	9			40%	48				総合学科	漣		
島根中央	普通	3	105	39%	40			40%	42		8	8	普通	島根中央		
矢上	普通	2	72	22%	15			40%	28				普通	矢上		
	産業技術	1	36	36%	12			40%	14				産業技術			
	計	3	108		27				42							
江津	普通	2	80	10%	8			40%	32		12	6	普通	江津		
	機械・IT	1	40	10%	4			40%	16				機械・IT			
	建築・電気	1	40	10%	4			40%	16		4	4	建築・電気			
	計	2	80		8				32		4	4				
浜田	普通	4	160	10%	16			40%	64		8	2	普通	浜田		
	理数	1	40	10%	4			40%	16				理数			
	計	5	200		20				80		8	2				
浜田商業	商業	1	80	10%	8			35%	28				商業	浜田商業		
	情報処理	1											情報処理			
	計	2											80			8
浜田水産	海洋技術	1	40	35%	14			40%	16				海洋技術	浜田水産		
	食品流通	1	40	35%	14			40%	16				食品流通			
	計	2	80		28				32							
益田	普通	3	120	制限なし				10%	12				普通	益田		
	理数	1	40	制限なし				10%	4				理数			
	計	4	160						16							
益田翔陽	電子機械	1	40	制限なし				40%	16				電子機械	益田翔陽		
	電気	1	40	制限なし				40%	16				電気			
	生物環境工学	1	40	制限なし				40%	16				生物環境工学			
	総合学科	1	40	制限なし				40%	16				総合学科			
	計	4	160						64							
吉賀	普通	1	40	40%	16			40%	16	20			普通	吉賀		
津和野	未来共創	2	80	35%	28			40%	32				未来共創	津和野		
隠岐	普通	2	60	15%	9			40%	24				普通	隠岐		
	商業	1	30	10%	3			20%	6				商業			
	計	3	90		12				30							
隠岐島前	普通	1	80	35%	28			35%	28		8	8	普通	隠岐島前		
	地域共創	1											地域共創			
	計	2											80			28
隠岐水産	海洋システム	1	40	40%	16			40%	16			12	海洋システム	隠岐水産		
	海洋生産	1	40	40%	16			40%	16			12	海洋生産			
	計	2	80		32				32		12	12				
松江市立 皆美が丘女子	普通	3	90			※2			30%	27			普通	松江市立 皆美が丘女子		
	国際コミュニケーション	1	30						30%	9					国際コミュニケーション	
	計	4	120							36						
松江工業 (定時)	機械	1	40			※2							機械	松江工業 (定時)		
	電気	1	40												電気	
	建築	1	40												建築	
	計	3	120													
宍道 (定時)	普通(午前)	2	80			※2							普通(午前)	宍道 (定時)		
	普通(午後)	1	40												普通(午後)	
	普通(夜間)	1	40												普通(夜間)	
	計	4	160													
浜田 (定時)	普通(昼間)	1	40			※2							普通(昼間)	浜田 (定時)		
	普通(夜間)	1	40												普通(夜間)	
	計	2	80													

※1 身元引受人による出願者の合格者数を4名を超えて決定することができる学校における割合を示す。

※2 原則として4名以内において合格者を決定する。なお、スポーツ特別選抜での身元引受人による県外からの合格者数を含む。

※3 大東高等学校、横田高等学校、三刀屋高等学校の設定人数には、スポーツ特別選抜の身元引受人による県外受験生の合格者も含む。

※4 飯南高等学校における特別選抜の募集人員は、入学定員内とし、特に定めない。

島根県公立高等学校 問合せ先一覧表

検査会場名	郵便番号	所在地	TEL 番号	FAX 番号	
安来高校	692-0031	安来市佐久保町 115	0854-22-2840	0854-22-3612	
情報科学高校	692-8500	安来市能義町 310	0854-23-2700	0854-22-2933	
松江北高校	690-0872	松江市奥谷町 164	0852-21-4888	0852-21-4977	
松江南高校	690-8519	松江市八雲台 1-1-1	0852-21-6329	0852-21-1975	
松江東高校	690-0823	松江市西川津町 510	0852-27-3700	0852-27-3703	
松江工業高校	690-8528	松江市古志原 4-1-10	(全日制)	0852-67-2121	0852-67-2122
			(定時制)	0852-67-2118	0852-67-2128
松江商業高校	690-8525	松江市浜乃木 8-1-1	0852-21-3261	0852-21-7046	
松江農林高校	690-8507	松江市乃木福富町 51	0852-21-6772	0852-21-6796	
宍道高校	699-0492	松江市宍道町宍道 1586	0852-66-7577	0852-66-7117	
大東高校	699-1251	雲南市大東町大東 637	0854-43-2511	0854-43-2512	
横田高校	699-1821	仁多郡奥出雲町稲原 2178-1	0854-52-1511	0854-52-1512	
三刀屋高校	690-2404	雲南市三刀屋町三刀屋 912-2	0854-45-2721	0854-45-5630	
三刀屋高校掛合分校	690-2701	雲南市掛合町掛合 3601	0854-62-0084	0854-62-0080	
飯南高校	690-3401	飯石郡飯南町野萱 800	0854-76-2333	0854-76-2344	
平田高校	691-0001	出雲市平田町 1	0853-62-2117	0853-62-0020	
出雲高校	693-0001	出雲市今市町 1800	0853-21-0008	0853-22-7855	
出雲工業高校	693-0022	出雲市上塩冶町 420	0853-21-3131	0853-21-7543	
出雲商業高校	693-0011	出雲市大津町 2525	0853-21-0016	0853-21-0228	
出雲農林高校	693-0046	出雲市下横町 950	0853-28-0321	0853-28-0355	
大社高校	699-0722	出雲市大社町北荒木 1473	0853-53-2002	0853-53-2244	
大田高校	694-0064	大田市大田町大田イ 568	0854-82-0750	0854-82-1333	
邇摩高校	699-2301	大田市仁摩町仁万 907	0854-88-2220	0854-88-4417	
島根中央高校	696-0001	邑智郡川本町川本 222	0855-72-0355	0855-72-0388	
矢上高校	696-0198	邑智郡邑南町矢上 3921	0855-95-1105	0855-95-1995	
江津高校	695-0021	江津市都野津町 293	0855-53-0553	0855-53-0838	
江津工業高校	695-0011	江津市江津町 1477	0855-52-2120	0855-52-2264	
浜田高校	697-0024	浜田市黒川町 3749	(全日制)	0855-22-0042	0855-22-2457
			(定時制)	0855-22-0187	0855-22-2549
浜田商業高校	697-0062	浜田市熱田町 675	0855-27-0064	0855-27-2440	
浜田水産高校	697-0051	浜田市瀬戸ヶ島町 25-3	0855-22-3098	0855-23-4811	
益田高校	698-0017	益田市七尾町 1-17	0856-22-0044	0856-22-1442	
益田翔陽高校	698-0041	益田市高津 3-21-1	0856-22-0642	0856-31-1043	
吉賀高校	699-5522	鹿足郡吉賀町七日市 937	0856-78-0029	0856-78-0742	
津和野高校	699-5605	鹿足郡津和野町後田ハ 12-3	0856-72-0106	0856-72-0329	
隠岐高校	685-8512	隠岐郡隠岐の島町有木尼寺原 1	08512-2-1181	08512-2-6195	
隠岐島前高校	684-0404	隠岐郡海士町福井 1403	08514-2-0731	08514-2-0035	
隠岐水産高校	685-8555	隠岐郡隠岐の島町東郷吉津 2	08512-2-1526	08512-2-6079	
松江市立皆美が丘女子高校	690-0835	松江市西尾町 540-1	0852-39-0216	0852-39-0829	

出願及び選抜に関する手続一覧表

期 日	項 目	提出書類			作成者		提出先	部数	参照頁	備 考				
		様 式	名 称	内 容	出身中学校等	高等学校								
11月29日(金)まで	入学願書・募集要項等の準備			求める生徒像等及び面接等を実施する場合は評価の観点から各高等学校の募集要項に明記する。		入学願書・募集要項等の作成								
	海外からの帰国生徒等の出願許可申請	第11号	海外在住状況説明書	海外から帰国する生徒又は海外から日本に移住する生徒等が出願を希望する際に提出する。		最終学歴校の校長又は出身中学校長を經由して、左の説明書を提出する。	教育委員会教育長	1	5	用紙は様式を複製し、使用する。				
	入学者選抜における特別措置の事前連絡	第26号-2	島根県公立高等学校入学者選抜における特別措置に係る事前連絡書	障がい、事故、病気等の理由により特別措置を希望する場合に提出する。帰国・外国人生徒等が特別措置を希望する場合は、海外在住状況説明書を添付すること。		中学校等校長	教育委員会教育長	1	6 8	用紙は様式を複製し、使用する。				
1月8日(水)～1月10日(金)17時まで ただし、総合選抜、スポーツ特別選抜の出願を郵送で行う場合、 1月14日(火)時以降に届いたものについては、 1月9日(木)までの消印 があるものに限り受け付ける。	総合選抜	出 願 受 付	第1号	入学願書(総合選抜)	それぞれの高等学校所定の入学願書を使用すること。 この場合、入学願書に添付されている受検票等の該当欄も記入すること。	志願者(保護者)は 中学校等校長を經由して 提出する。	左について受付し、収入証紙の消印をする。 学力検査料納付済証明書に収入済みの取納印を押し、受検票とともに交付する。	志願先高等学校長	各1	10～11	・願書は各高等学校に請求若しくは各校ホームページからダウンロードして、作成する。 ・各高等学校は、受検票を1月14日(火)以降、契印のうえ交付する。 用紙は様式を複製し、使用する。			
			第2号	志望理由書										
			第10号	島根県公立高等学校入学志願承認願	県外からの志願者が島根県公立高等学校に出願するために使用する。	県外志願者は、 中学校等校長を經由して 、志願先高等学校長へ提出する。	志願先高等学校長	1						
		各種調査報告書等の提出	第4号	個人調査報告書			中学校等校長	志願先高等学校長	1					
			第5号	学習成績・特別活動の記録等概要表	評定を出した全員について、評定別の人数を記入する。過年度卒業生は含まない。		中学校等校長	志願先高等学校長	1					
			第17号	公立高等学校入学者選抜出願者名簿	中学校等は高等学校別に作成する。		中学校等校長	志願先高等学校長	1					
			電子データ	様式第4号及び第17号の電子データ	中学校等は高等学校別に作成する。所定の作成シートにより作成し、暗号化されたデータをCD-Rで提出する。		県内中学校等校長	志願先高等学校長	1					
		中高一貫特別選抜	出 願 受 付	第1号	入学願書(中高一貫特別選抜) 自己報告書 (それぞれの高等学校所定のもの)	それぞれの高等学校所定の入学願書を使用すること。 この場合、入学願書に添付されている受検票の該当欄も記入すること。 その際、自己報告書を添付すること。	志願者(保護者)は 中学校校長を經由して 提出する。	左について受付し、収入証紙の消印をする。 学力検査料納付済証明書に収入済みの取納印を押し、受検票とともに交付する。	志願先高等学校長			各1	13	・願書及び自己報告書は各高等学校に請求若しくは各校ホームページからダウンロードして、作成する。 ・各高等学校は、受検票を1月14日(火)以降、契印のうえ交付する。 作成シートにより作成し、A4判で印刷する。
				第4号	個人調査報告書	志願先高等学校長から求めがある場合のみ提出する。		中学校校長	志願先高等学校長			1		
			各種調査報告書等の提出	第17号	公立高等学校入学者選抜出願者名簿			中学校校長	志願先高等学校長			1		
				電子データ	様式第4号(求めがある場合)及び第17号の電子データ	中学校等は高等学校別に作成する。所定の作成シートにより作成し、暗号化されたデータをCD-Rで提出する。		中学校校長	志願先高等学校長			1		
				スポーツ特別選抜	出 願 受 付	第1号	入学願書(スポーツ特別選抜)	それぞれの高等学校所定の入学願書を使用すること。 この場合、入学願書に添付されている受検票等の該当欄も記入すること。	志願者(保護者)は 中学校等校長を經由して 提出する。			左について受付し、収入証紙の消印をする。 学力検査料納付済証明書に収入済みの取納印を押し、受検票とともに交付する。		
	第2号		志望理由書											
	第3号	スポーツ活動実績証明書												
	各種調査報告書等の提出	第10号	島根県公立高等学校入学志願承認願		県外からの志願者が島根県公立高等学校に出願するために使用する。	県外志願者は、 中学校等校長を經由して 、志願先高等学校長へ提出する。	志願先高等学校長	1						
		第4号	個人調査報告書				中学校等校長	志願先高等学校長	1					
		第17号	公立高等学校入学者選抜出願者名簿		中学校等は高等学校別に作成する。		中学校等校長	志願先高等学校長	1					
	電子データ	様式第4号及び第17号の電子データ	中学校等は高等学校別に作成する。所定の作成シートにより作成し、暗号化されたデータをCD-Rで提出する。		県内中学校等校長	志願先高等学校長	1							
	1月23日(木)～1月30日(木) 17時まで必着	転居等に係る地域外公立高等学校入学者選抜の取扱い	第8号	転居等に係る地域認定願	一般選抜、一般選抜における志願変更、及び第2次募集入学者選抜で地域外からの志願者が地域内扱いの適用を受けるために使用する。	地域外志願者は、 中学校等校長を經由して 、左の認定願を提出する。	転居予定地域内県立高等学校長	1	18～19	用紙は様式を複製し、使用する。				
							左の認定願を受理し、その諾否を通知する。(通知様式自由)	中学校等校長			1			
	1月30日(木)10時以降	特色選抜	合格内定通知	第6号	合格内定状況一覧表	特色選抜の入学者選抜の合格内定状況を通知する。		それぞれの高等学校長から中学校等校長へ通知する。	当該中学校等校長	1	用紙は様式を複製し、使用する。正式な文字で作成する。			
				第7号	合格内定通知書	特色選抜の入学者選抜の合格内定者に通知する。		それぞれの高等学校長から中学校等校長へ通知する。	当該中学校等校長	1				
				第20号	委任状	合格内定者に係る通知・文書等を中学校等教員が直接受領する場合に提出する。	中学校等校長は派遣する中学校等教員を通じて高等学校に提出する。	当該高等学校長	1	12 14 17				
	事由が生じ次第速やかに	入学者選抜における特別措置の取扱い	第26号	公立高等学校入学者選抜における特別措置願	障がい、事故、病気等の理由により特別措置を希望する場合に提出する。	中学校等校長	教育委員会教育長	1	7～9	用紙は様式を複製し、使用する。				

期 日	項 目	提 出 書 類			作 成 者		提 出 先	部 数	参 照 頁	備 考
		様 式	名 称	内 容	出身中学校等	高等学校				
2月3日(月)～2月6日(木) 12時まで ただし、郵送の場合、 2月6日(木)12時以降に届いたものについては、 2月5日(水)までの消印 があるものに限り受け付ける。	松江市内への転居等に係る 公立高等学校入学志願者の取扱い	第8号の写し	転居等に係る地域認定願の写し	松江市内からの受検としての扱いを受ける者が学校を受検する際に、地域内扱いの適用を受けるために使用する。	中学校等校長を經由して、すでに提出していた認定願の写しを提出する。	認定願の提出状況とその諾否について、 志願者の県立高等学校長へ照会する。 (照会様式自由)	志願先高等学校長	1	18～21	用紙は様式を複製し、使用する。 用紙は様式を複製し、使用する。
	地域内に居住しているが、在籍(出身)中学校等の違いにより居住確認届の必要な者の取扱い	第9号	地域内居住確認届	地域内に居住しているが在籍(出身)中学校等の違いにより居住確認届が必要な場合に提出する。	中学校等校長を經由して、左の確認届を提出する。		志願先高等学校長	1		
	県外からの志願者の取扱い	第10号	島根県公立高等学校入学志願承認願	県外からの志願者が島根県公立高等学校に出願するために使用する。	県外志願者は、 中学校等校長を經由して 、志願先高等学校長へ提出する。		志願先高等学校長	1		
						左の承認願を受理し、その諾否を通知する。(通知様式自由)	中学校等校長	1		
	入学願書出願受付	第1号	入学願書	それぞれの高等学校所定の入学願書を使用すること。この場合、入学願書に添付されている受検票の該当欄も記入すること。	志願者(保護者)は 中学校等校長を經由して 提出する。	左について受付し、収入証紙の消印をずる。	志願先高等学校長	1		
各種調査報告書等の提出	第4号	個人調査報告書		中学校等校長		志願先高等学校長	1	20	作成シートにより作成し、A4判で印刷する。 県外中学校等から出願する際は、電子データの提出は不要。	
	第5号	学習成績・特別活動の記録等概要表	評定を出した全員について、評定別の人数を記入する。過年度卒業生は含まない。	中学校等校長		志願先高等学校長	1			
	第17号	公立高等学校入学志願者名簿	中学校等は高等学校別に作成し、志願先高等学校へ提出する。	中学校等校長 特色選抜合格内定者を記入する必要はない。		志願先高等学校長	1			
	電子データ	様式第4号及び第17号の電子データ	中学校等は高等学校別に作成する。所定の作成シートにより作成し、暗号化されたデータをCD-Rで提出する。	県内中学校等校長		志願先高等学校長	1			
2月6日(木)16時まで	出願者数の報告		報告内容は別に示す。		出願者数を学科ごとに報告する。	教育指導課長				
2月7日(金)10時	出願状況の発表		出願者数の状況を県教育委員会ホームページで発表する。					21		
【出願先へ】 2月10日(月)～2月13日(木) 17時まで 「持込みに限る」 【志願変更先へ】 2月14日(金)～2月17日(月) 17時まで 「持込み又は簡易書留速達」 ただし、郵送の場合、 2月17日(月)17時以降に届いたものについては、 2月14日(金)までの消印 があるものに限り受け付ける。	志願変更提出受付	第12号	入学志願変更届	出願先高等学校へは様式第12号と第12号-2を切り離さずに提出すること。	志願変更を希望する者(保護者)は 中学校等校長を經由して 提出する。		出願先高等学校長	1	21～22	用紙は様式を複製し、使用する。 願書は志願変更先高等学校へ請求若しくは当該校ホームページからダウンロードして、作成する。
		第12号-2	入学志願変更証明書			左について受付、確認し、第12号と第12号-2の間に契印、第12号-2に確認印を押印し、交付する。先に提出された第17号を修正する。	当該中学校等校長	1		
		第1号	入学願書(志願変更先)	志願変更先高等学校所定の入学願書を使用すること。この場合、入学願書に添付されている受検票等の該当欄も記入すること。		入学願書及び学力検査料納付済証明書に収入済みの取納印を押印し、返付する。	当該中学校等校長	1		
		第20号	委任状	志願変更に係る文書等を中学校等教員が受領する場合に提出する。	中学校等校長は派遣する中学校等教員を通じて高等学校に提出する。		出願先高等学校長	1		
	第12号-2	入学志願変更証明書(確認印押印後)	出願先高等学校に提出し、収入済みの取納印を受けたものを用いること。	入学志願変更証明書を交付された者(保護者)は 中学校等校長を經由して 提出する。	左について受付する。	志願変更先高等学校長	1	21～22		
	第1号	入学願書(志願変更先)(取納印押印後)								
	第8号の写し 第9号 第10号 第11号		一般選抜の出願に準ずる。		中学校等校長を經由して 提出		志願変更先高等学校長	1		
	各種調査報告書等の提出 (志願変更分)	第4号	個人調査報告書	志願変更をする者についてのみ提出する。	中学校等校長		志願変更先高等学校長	1	23	作成シートにより作成し、A4判で印刷する。 県外中学校等から出願する際は、電子データの提出は不要。
第5号		学習成績・特別活動の記録等概要表	当該中学校等から新規に出願する場合のみ提出する。	中学校等校長		志願変更先高等学校長	1			
第17号		公立高等学校入学志願者名簿	志願変更による新たな出願者のみ記載する。	中学校等校長		志願変更先高等学校長	1			
電子データ		様式第4号及び第17号の電子データ	中学校等は高等学校別に作成する。所定の作成シートにより作成し、暗号化されたデータをCD-Rで提出する。	県内中学校等校長		志願変更先高等学校長	1			

期 日	項 目	提出書類		作 成 者		提出先	部数	参照頁	備 考																								
		様式	名 称	内 容	出身中学校等					高等学校																							
2月12日(水)までの消印があるもの 「簡易書留速達」	志願変更に係る特別措置 提出受付	第13号	志願変更に係る特別措置願	2部作成し、1部を出願先高等学校長へ提出する。 (残り1部は志願変更先高等学校長へ提出する)	志願変更を希望する者(保護者)は 中学校 校長を經由して 提出する。	出願先高等学校長 志願変更先高等学校長	1 1	23~24	用紙は様式を複製し、使用する。																								
		第12号 第12号-2	入学志願変更届 入学志願変更証明書	出願先高等学校へは様式第12号と第12号-2を切り離さず提出すること。	志願変更を希望する者(保護者)は 中学校 校長を經由して 提出する。	出願先高等学校長	1		用紙は様式を複製し、使用する。																								
		第1号	入学願書(志願変更先)	志願変更先高等学校所定の入学願書を使用すること。この場合、入学願書に添付されている受検票等の該当欄も記入すること。	志願変更を希望する者はあらかじめ必要事項を記入しておくこと。	出願先高等学校長	1		願書は志願変更先高等学校へ請求若しくは当該校ホームページからダウンロードして、作成する。																								
		第8号の写し 第9号 第10号 第11号		一般選抜の出願に準ずる。		中学校等校長	1		用紙は様式を複製し、使用する。																								
	各種調査報告書等の提出 (志願変更に係る特別措置分)	第4号	個人調査報告書	志願変更をする者についてのみ提出する。		中学校等校長	1		作成シートにより作成し、A4判で印刷する。	県外中学校等から出願する際は、電子データの提出は不要。																							
		第5号	学習成績・特別活動の記録等概要表	当該中学校等から新規に出願する場合のみ提出する。		中学校等校長	1																										
		第17号	公立高等学校入学者選抜出願者名簿	志願変更による新たな出願者のみ記載する。		中学校等校長	1																										
		電子データ	様式第4号及び第17号の電子データ	中学校等は高等学校別に作成する。所定の作成シートにより作成し、暗号化されたデータをCD-Rで提出する。		県内中学校等校長	1																										
	2月10日(月)～2月17日(月) 17時まで	県外居住者等 特別志願許可の取扱い	第14号	公立高等学校特別入学志願許可書	出願期限を過ぎて、県外に居住する保護者の転勤等による転住によって出願する場合、又は、県内に居住する保護者の転勤等による転住にともない1の4の(1)に定める地域の変更による志願変更をする場合、これを使用して地域内扱いの許可を得る。	志願者(保護者)は 中学校等校長を經由して 、入学願書、公立高等学校特別入学志願許可書を提出する。	志願先高等学校長		1	25	用紙は様式を複製し、使用する。島根県教育委員会(教育指導課)又は松江市教育委員会(学校教育課)に提出して、証明を受けた後、志願先高等学校に提出。																						
	2月18日(火)15時まで	出願者数の報告			報告内容は別に示す。		出願者数の最終結果を報告する。		1																								
2月19日(水)まで	隠岐郡に係る検査場についての特別措置	第1号 第18号	受検票 公立高等学校入学者選抜学力検査受検者名簿			検査場について特別措置を希望する者の受検者名簿3部と該当者の受検票(いずれも受検番号を付したものを)を送付する。	特別措置依頼先高等学校長	3	26	受検番号は頭に校名(漢字2字)を付けた上で、1000番台を付す。																							
2月19日(水)14時	最終出願状況の発表			志願変更後の出願者数の状況を県教育委員会ホームページで発表する。				1	21																								
2月20日(木)～2月26日(水)	受検票、学力検査受検者名簿の送付	第1号 第18号	受検票 公立高等学校入学者選抜学力検査受検者名簿			受検票及び学力検査料納付済証明書を交付する。学力検査受検者名簿(検査場名及び受検番号を付したものを)を1部中学校等へ返送する。	中学校等校長	1	26	志願変更をしていない者には、学力検査料納付済証明書に収納済みの収納印を押印する。志願変更をした者については、志願変更前高等学校により収納印が押されていることを確認する。学力検査受検者名簿はもう1部作成し、高等学校において1か年保存する。																							
				学力検査受検者名簿を1部教育指導課へ送付する。	教育指導課長	1																											
原則として、 2月18日(火)～2月26日(水) その後は、判明後すみやかに提出する。	辞退届の提出	第15号	公立高等学校入学者選抜辞退届	出願後に、受検を辞退、又は、志願を辞退する場合に提出する。	受検辞退者が判明した場合は、その理由を付して届け出る。		出願先高等学校長	1	25	用紙は様式を複製し、使用する。本校と分校を併願する場合には、両方の学校に提出する。																							
2月26日(水)まで	隠岐郡に係る検査場についての特別措置	第1号 第18号	受検票 公立高等学校入学者選抜学力検査受検者名簿			特別措置を依頼された高等学校長は、特別措置希望者の受検票及び学力検査受検者名簿を中学校等へ送付する。ただし、学力検査料納付済証明書については、出願先高等学校長より中学校等へ送付する。	中学校等校長	1	26																								
				特別措置を依頼された高等学校長は、特別措置希望者の学力検査受検者名簿を1部教育指導課へ送付する。	教育指導課長	1																											
3月5日(水)	学力検査の実施	<table border="1"> <thead> <tr> <th colspan="2">時 程</th> <th>教 科</th> </tr> </thead> <tbody> <tr> <td>8:30</td> <td>～</td> <td>8:50 (受 付)</td> </tr> <tr> <td>8:50</td> <td>～</td> <td>9:15 (諸注意・入場)</td> </tr> <tr> <td>9:20</td> <td>～</td> <td>10:10 国 語</td> </tr> <tr> <td>10:30</td> <td>～</td> <td>11:20 数 学</td> </tr> <tr> <td>11:40</td> <td>～</td> <td>12:30 社 会</td> </tr> <tr> <td>13:20</td> <td>～</td> <td>14:10 英 語</td> </tr> <tr> <td>14:30</td> <td>～</td> <td>15:20 理 科</td> </tr> </tbody> </table>		時 程		教 科	8:30	～	8:50 (受 付)	8:50	～	9:15 (諸注意・入場)	9:20	～	10:10 国 語	10:30	～	11:20 数 学	11:40	～	12:30 社 会	13:20	～	14:10 英 語	14:30	～	15:20 理 科	当日受検できない生徒が生じた場合には、直ちに検査場である高等学校への理由を付して届け出る。 (緊急の場合は口頭又は電話、辞退届は様式第15号)		受検先高等学校長	1	25	
時 程		教 科																															
8:30	～	8:50 (受 付)																															
8:50	～	9:15 (諸注意・入場)																															
9:20	～	10:10 国 語																															
10:30	～	11:20 数 学																															
11:40	～	12:30 社 会																															
13:20	～	14:10 英 語																															
14:30	～	15:20 理 科																															
				10時までに欠席者数等を報告する。	教育指導課長																												

期 日	項 目	提 出 書 類			作 成 者		提 出 先	部 数	参 照 頁	備 考	
		様 式	名 称	内 容	出身中学校等	高等学校					
3月5日(水)～6日(木)10時まで	追検査	第27号	追検査受検願		中学校等校長は希望者がいた場合はただちに 出願先高等学校長及び島根県教育委員会(又は松江市教育委員会)に電話で連絡。 様式第27号、28号は3月6日(木)10時まで提出する。	高等学校	出願先高等学校長	1	26～27		
							出願先高等学校長	3			
		第28号	追検査受検者名簿				受検を許可した高等学校長は3月6日(木)中に追検査の学力検査場を通知。	中学校等校長			1
							受検を許可した高等学校長は受検者確定数を電話で教育指導課長に3月6日(木)11時まで報告。	教育指導課長			1
3月13日(木)15時まで	合格者数及び第2次募集 入学者選抜募集人員の報告			報告内容は別に示す。		高等学校長	教育指導課長	1			
3月14日(金)10時	合格者の発表						中学校等校長	1	31	入学の意思表示は当該高等学校長の定める日時までとする。	
		第20号	委任状	合格者に係る通知・文書等を中学校等教員が直接受領する場合に提出する。	中学校等校長は派遣する中学校等教員を通じて高等学校に提出する。		当該高等学校長	1		用紙は様式を複製し、使用する。	
3月14日(金)10時	実施校の公表			第2次募集入学者選抜を実施する学校、課程、学科及び募集人員を県教育委員会ホームページで公表する。					33		
3月17日(月)～3月18日(火) 12時まで 「持込みを原則とする」 (何らかの理由で郵送する場合は、簡易書留速達に限る)	出願受付	第1号-2	入学願書	それぞれの高等学校所定の入学願書を使用すること。	志願者(保護者)は 中学校等校長を経由して 提出する。		志願先高等学校長	1	33～34	願書は各高等学校に請求若しくは各校ホームページからダウンロードして、作成する。	
		第8号の写し 第9号 第10号 第11号		一般選抜の出願に準ずる。	中学校等校長を経由して 提出する。		志願先高等学校長	1			
	各種調査報告書等の提出	第4号	個人調査報告書			中学校等校長		志願先高等学校長		1	作成シートにより作成し、A4判で印刷する。
		第5号	学習成績・特別活動の記録等概要表			中学校等校長		志願先高等学校長		1	
		第17号	公立高等学校入学者選抜出願者名簿			中学校等校長		志願先高等学校長		1	
		電子データ	様式第4号及び第17号の電子データ	中学校等は高等学校別に作成する。所定の作成シートにより作成し、暗号化されたデータをCD-Rで提出する。		県内中学校等校長		志願先高等学校長		1	
3月18日(火)16時まで	出願者数の報告			報告内容は別に示す。		高等学校長	教育指導課長	1			
3月19日(水)	作文及び面接等	日程及び検査内容は当該高等学校長が定める。			欠席者等の届出については、一般選抜に準ずる。		受検先高等学校長	1	35		
						欠席者数等を報告する。	教育指導課長	1			
3月21日(金)10時まで	合格者数等の報告			報告内容は別に示す。		高等学校長	教育指導課長	1			
3月24日(月)15時	合格者の発表						中学校等校長	1	35	入学の意思表示は当該高等学校長の定める日時までとする。	
		第20号	委任状	合格者に係る通知・文書等を中学校等教員が直接受領する場合に提出する。	中学校等校長は派遣する中学校等教員を通じて高等学校に提出する。			1	35		
3月26日(水)まで	選抜原簿、合格者名原簿等の提出	第21号	公立高等学校出願者・合格者状況報告書	各学科の出願者数と合格者数について、第1志望、第2志望等の別に、また、一般選抜等と第2次募集の別に、地域内、地域外、県外ごとに集計する。		高等学校長	教育指導課長	1			
		第22号	公立高等学校合格者名原簿	全合格者について、本・分科別、課程・学科別に作成する。		高等学校長	教育指導課長	1			
		第23号	公立高等学校入学者選抜原簿Ⅰ、Ⅱ	一般選抜において、個人調査報告書及び学力検査等の資料に基づいて作成する。提出用の原簿は、選抜の際に作成したものに合否を付し、表紙に学校名と枚数を明記する。		高等学校長	教育指導課長	1	28	高等学校において5か年保存する。	
		第24号	公立高等学校入学者選抜学力検査得点状況調査票	一般選抜を受検した全受検者について、本・分科別、課程・学科別に作成する。		高等学校長	教育指導課長	1			

問い合わせ先

島根県教育庁教育指導課 高等学校教育推進スタッフ
(入学者選抜担当)

〒690-8502 島根県松江市殿町1番地

電話番号 0852-22-6862, 5412

FAX番号 0852-22-6026

E-mail: shidou@pref.shimane.lg.jp